

BIBLIOTEKA
Szpitala im. Karola i Marii
Dla Dzieci
Nr. 722

POLSKI ZWIĄZEK PRZECIWGRUŻLICZY.



ZAKŁADY
PRZECIWGRUŻLICZE
ZAPOBIEGAWCZE I LECZNICZE
DLA DZIECI
W POLSCE.



WYDANE Z FUNDUSZÓW I PRZY WSPÓLUDZIAŁE DEPARTAMENTU SŁUŻBY ZDROWIA
MINISTERSTWA SPRAW WEWNĘTRZNYCH.

WARSZAWA 1931.



www.dlibra.wum.edu.pl

POLSKI ZWIĄZEK PRZECIWGRUŹLICZY.

ZAKŁADY PRZECIWGRUŹLICZE
ZAPOBIEGAWCZE I LECZNICZE
DLA DZIECI W POLSCE.



WYDANE Z FUNDUSZÓW I PRZY WSPÓLUDZIALE DEPARTAMENTU SŁUŻBY ZDROWIA
MINISTERSTWA SPRAW WEWNĘTRZNYCH.

Warszawa 1931 r.

DRUKARNIA
R. OLESIŃSKI, W. MERKEL I S-KA
WARSAWA, UL. CHŁODNA Nr. 37
TELEFON 669-46

**Biblioteka Główna
WUM**



www.dlibra.wum.edu.pl

WSTĘP.

Zasadą walki z gruźlicą powinno być jej zwalczanie u podstaw, a więc już od najwcześniejszego wieku dziecięcego; w tym bowiem wieku może być należycie wprowadzony zasadniczy postulat: zapobieganie powstawaniu i rozwojowi gruźlicy.

„Walka z gruźlicą“ w najszerszym ujęciu obejmować musi zarówno opiekę nad dzieckiem zupełnie zdrowym, jak i zakażonym gruźlicą lub chorem, powinna więc być uwzględniona w każdym działaniu higieny ogólnej wieku dziecięcego i opieki nad dzieckiem.

Ruch przeciwgruźliczy w Polsce, rozwijający się w szybkim tempie w ostatnich latach — stojąc na gruncie nowoczesnych metod zwalczania gruźlicy — stara się wprowadzić w życie te instytucje, które mają za zadanie zapobieganie gruźlicy, z uwzględnieniem w pierwszej mierze wieku dziecięcego.

Chcąc w broszurze niniejszej dać w ogólnym zarysie obraz tego działu walki z gruźlicą w Polsce w chwili obecnej, przedstawimy kolejno poszczególne instytucje zapobiegawcze i lecznicze, przeznaczone dla wieku dziecięcego, a więc: kolonje i półkolonje letnie, szkoły na otwartym powietrzu, prewentorja, wreszcie, przechodząc do opisu lecznictwa, sanatorja dziecięce na terenie Polski.

I. KOLONJE i PÓLKOLONJE LETNIE.

Dać dziecku żyjącemu w mieście choć przez krótki okres czasu w roku niezbędne dla jego rozwoju warunki higieniczne: należyte odżywianie, powietrze, słońce i ćwiczenia fizyczne — oto cel kolonij letnich. (fot. 1—7).

W zrozumieniu znaczenia tych warunków dla zdrowia dziecka z inicjatywą tworzenia kolonij letnich wystąpił w r. 1879 ś. p. Dr. Stanisław Markiewicz, dzięki któremu w 1896 r. rozpoczęło swoją działalność T-wo Kolonij Letnich w Warszawie.

Poza Warszawą, pierwsze kolonje letnie zorganizowały następujące miasta: Lwów w 1883 r., staraniem T-wa Pedagogicznego z inicjatywy D-ra Teofila Gerstmana, dla uczniów szkół publicznych, Kraków w 1885 r. staraniem Kolonij Wakacyjnych dla słabowitych dzieci. W r. 1889 powstały jednocześnie w Krakowie i we Lwowie „Korpusy Wakacyjne“ (półkolonje). W latach 1893—95 zapoczątkowano akcję Kolonij Wakacyjnych w Lublinie i Łodzi. W Poznaniu, redaktor „Dziennika Poznańskiego“ Fr. Dobrowolski w r. 1882 rozmieszczał dzieci w rodzinach obywatelskich na wsi. W roku 1897 T-wo „Stella“ zorganizowało kolonje letnie na większą skalę. Macierz Polska w Kijowie po 1905 roku zajęła się również urządzaniem kolonij letnich dla dzieci, wysyłając je grupami od 20 do 50 dzieci do dworów obywatelskich.

Z chwilą odrodzenia niepodległego Państwa Polskiego, akcja kolonij letnich wykazuje stały rozwój zataczając coraz to szersze kręgi.

Następujące cyfry świadczą o rozwoju kolonij letnich w Polsce: w 1922 r. było na kolonjach 28.577 dzieci, w 1923 — 17.016, w 1924 — 19.790, w 1925 — 32.259, w 1926 — 37.041, w 1927 — 59.902, w 1928 — 85.581, w 1929 — 124.347. Według województw statystyka przedstawia się następująco:

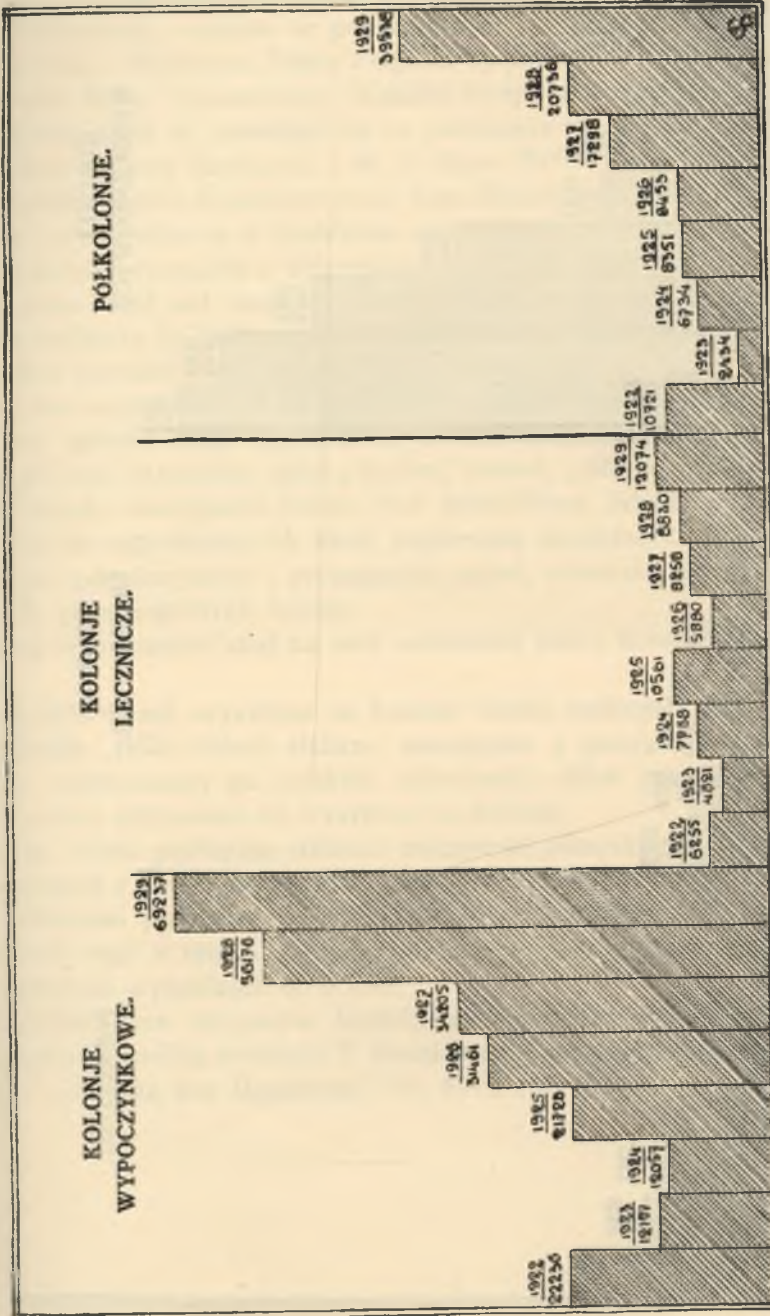
Tablica I.

STATYSTYKA KOLONIJ LETNICZ.

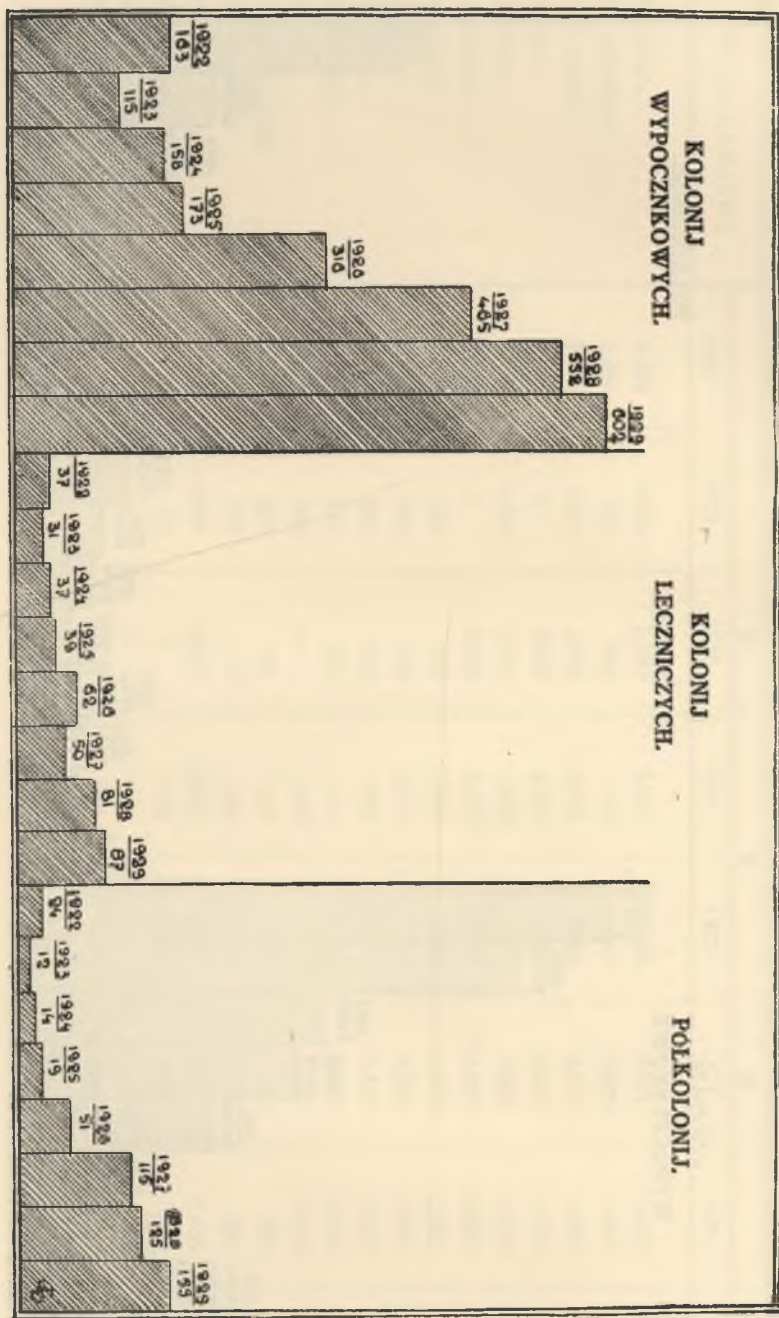
(Liczba dzieci wysyłanych na kolonie lecznicze i wypoczynkowe bez półkolonij).

Województwa	Rok									
	1922	1923	1924	1925	1926	1927	1928	1929		
Warszawa	12.702	7.694	6.576	9.023	8.838	9.971	21.188	41.394		
Warszawskie	3.246	511	403	975	1.430	2.805	5.698	5.701		
Krakowskie	2.960	1.441	1.744	2.979	3.966	6.120	9.005	13.488		
Łódzkie	857	?	2.074	4.230	5.289	8.943	8.773	9.034		
Lwowskie	2.535	1.388	1.744	1.598	1.977	3.389	4.553	9.196		
Poznańskie	1.080	?	2.443	5.213	5.094	10.969	10.856	12.950		
Pomorskie	1.174	601	876	1.009	596	1.549	2.315	2.315		
Kieleckie	1.129	934	525	1.774	2.750	4.342	5.703	7.825		
Lubelskie	775	904	813	989	1.287	2.341	4.064	3.914		
Białostockie	539	115	434	735	1.163	1.609	3.129	5.000		
Poleskie	508	904	—	308	671	1.308	2.183	2.620		
Stanisławowskie	477	457	68	309	306	380	555	555		
Ternopolskie	193	277	19	186	81	192	380	1.431		
Śląskie	302	1.467	1.921	1.978	2.144	2.273	3.146	3.246		
Wojnyńskie	100	72	?	170	480	1.616	1.597	2.618		
Nowogrodzkie	—	—	—	—	—	48	243	250		
Wileńskie	—	271	160	783	970	2.047	2.243	2.810		
	28.577	17.016	19.790	32.259	37.041	59.902	85.581	124.347		

TABLICA II.
LICZBA DZIECI NA KOLONJACH LETNICH.



TABLICA III.
LICZBA KOLONIJ LETNICH,



W dniu 22 lutego 1922 r. ukazało się rozporządzenie Ministra Zdrowia Publicznego, wydane w porozumieniu z Ministrem Wyzn. Rel. i Ośw. Publ. i Ministrem Pracy i Opieki Społecznej w przedmiocie utworzenia Rady Tymczasowej i Komisji do spraw kolonij letnich.

Rozporządzenie to, opierając się na podstawie art. 2, p. 3 i art. 10 Zasadniczej Ustawy Sanitarnej z dn. 19 lipca 1919 r. (Dz. Pr. P. P. poz. 371) miało na celu skoordynowanie prac Rządu, organów samorządowych i społeczeństwa w dziedzinie zapewnienia dzieciom i młodzieży możności korzystania z dobrodziejstw kolonij letnich.

Zadaniem Rady jest: naczelne kierownictwo w zakresie organizacji i prowadzenia kolonij, rozpatrywanie konkretnych wniosków wojewódzkich komisyj i rozdział zasiłków rządowych.

Zadaniem wojewódzkich komisyj jest: współdziałanie w organizowaniu na terenie swej działalności kolonij letnich, półkolonij, a w szczególności otoczenie opieką kolonij letnich, półkolonij i kolonij leczniczych, rozciąganie dozoru nad prawidłową działalnością, oraz dążenie do uzgodnienia ich akcji, popieranie działalności władz komunalnych, popularyzacja i propaganda zadań, wreszcie rozdział zasiłków dla poszczególnych kolonij.

Szereg regulaminów miał na celu wdrożenie ładu i koordynację wysiłków.

Wszystkie dzieci, wysyłane na kolonje letnie, podlegają badaniom lekarskim; tylko dzieci słabsze, anemiczne z powiększonymi gruczołami, ozdrowieńcy po ciężkich chorobach, słabo rozwinięte i niedostatecznie odżywiane są wysyłane na kolonje.

Kolonje letnie podlegają stałemu nadzorowi lekarskiemu. Według sprawozdań z wizytacyj za 1927, 1928, 1929 r. na kolonjach letnich nie notowano wypadków szerzenia się chorób zakaźnych.

Przyrost wagi w tymże okresie notowano od 400 gr. do 5 kilo, a w pojedynczych wypadkach do 6 kilo.

Wszystkie dane dotyczące kolonij, zarówno historyczne jak i cyfrowe podano według artykułu P. Bronisława Krakowskiego „Kolonje letnie” „Opieka nad Dzieckiem” Nr. 4—5, rok 1930.



1. Kolonje letnie. — Gdynia.



2. Kolonje letnie. — Gdynia.



3. Kolonje letnie. — Komorowo.



4. Kolonje letnie. — Gry.



5. Kolonje letnie nad morzem.



6. Kolonje letnie. — Kąpiel w morzu.



7. Półkolonje letnie w Warszawie.



8. Szkoła leśna. — Skolimów. — Kolonje letnie.

II. SZKOŁY NA OTWARTEM POWIETRZU.

Szkoły na otwartem powietrzu, położone za miastem w dobrych warunkach klimatycznych, przeznaczone są dla dzieci źle rozwijających się, t. zw. wątłych, dzieci z rodzin gruźliczych i dzieci zakażonych gruźlicą lecz nie wykazujących objawów chorobowych, słowem dla tych, u których złe warunki higieniczne szkoły miejskiej oraz domowe mogą przyczynić się do rozwoju gruźlicy.

Szkoły na otwartem powietrzu są przeznaczone dla dzieci ze szkół powszechnych i posiadają po dwa lub trzy oddziały, o programie nauczania tychże szkół, wobec czego wybór dzieci jest uzależniony i od ich wieku.

Istnieją dwa zasadnicze typy szkół na otwartem powietrzu, z internatem i bez internatu. Te ostatnie przyjmują dzieci tylko na pobyt dzienny. Szkoły na otwartem powietrzu są zorganizowane przez towarzystwa o celach społecznych lub magistraty.

LIGA SZKOLNA PRZECIWGRUŻLICZA, która od roku 1924 rozwinęła nadzwyczaj wydajną działalność w Warszawie, prowadzi trzy szkoły na otwartem powietrzu, z internatem, przeznaczone dla dzieci ze szkół warszawskich.

1) SZKOŁA NA OTWARTEM POWIETRZU W SKOLIMOWIE — uruchomiona w r. 1925 posiada dwa oddziały: drugi i trzeci przeznaczone dla dziewcząt w liczbie 40. (fot. 8).

Szkoła ta mieści się w domu murowanym, o 17 dużych i jasnych pokojach, posiada dwie kuchnie, oraz cztery otwarte werandy; dom skanalizowany, oświetlenie elektryczne; szkoła ma jeden pokój izolacyjny

2) SZKOŁA LEŚNA W MIŁOSNEJ. — Otwarta w r. 1926. Miejsc zimą 35 — latem 200, przyczem zakład funkcjonuje jako szkołę do końca czerwca, a w czasie wakacyj — jako prewentorium.

Dzieci są przyjmowane do szkoły w wieku 2-go i 3-go oddziału szkoły powszechnej.

Szkoła mieści się zimą w budynku drewnianym, o 16 dużych jasnych pokojach i trzech werandach, posiada kuchnię i pokój izolacyjny. Latem dzieci zajmują nadto 2 baraki.

3) SZKOŁA W SRÓDBOROWIE — otwarta w roku 1930, ma dwa oddziały: czwarty i piąty, wyłącznie dla dziewcząt w liczbie 40 zimą, a 80 latem. Mieści się w budynku państwowym, drewnianym, o 14 pokojach i 6 werandach, posiada kuchnię i pokój izolacyjny.

Wszystkie wymienione szkoły są położone w lasach sosnowych, w miejscowościach suchych, piaszczystych, w odległości mniej więcej 20—30 klm. od Warszawy. Obok szkół boiska oraz place do zabaw i gier.

Nauczanie odbywa się według normalnego programu, pod kierunkiem wykwalifikowanych nauczycieli. Dzieci pozostają pod opieką lekarza, który odwiedza szkołę najmniej dwa razy tygodniowo, oraz ma do pomocy wyszkoloną higienistkę mieszkającą w szkole.

Dzieci, stosownie do zaleceń lekarza, przechodzą kurację słoneczno-powietrzną (w zimie naświetlania lampą kwarcową), w Miłosnej wodolecznictwo. Dzieci jadają pięć razy dziennie. Pobyt ich w szkołach jest bezpłatny.

SZKOŁA NA OTWARTEM POWIETRZU W PIWNICACH POW. TORUŃSKIEGO.

Własność komitetu kolonij letnich dla dzieci Toruńskich. Rok założenia 1928. Szkoła (internat) przeznaczona dla chłopców 6-go i 7-go oddziału szkoły powszechnej w liczbie 28. Kwalifikuje lekarz szkolny, kierując się stanem zdrowia i warunkami materialnymi. Szkoła połączona jest z kolonią letnią wypoczynkową dla dzieci szkolnych miasta Torunia.

Willa (złożona z 6-ciu pokojów, werandy, kuchni i spiżarni) jest położona wśród rozległych sosnowych lasów, w odległości 10 klm. od Torunia. Obszerny plac około budynku, ocieniony drzewami, służy jako miejsce nauki i wypoczynku; obok plac do gier i zabaw.

Kierownictwo współpracuje z lekarzem, zwraca uwagę na podniesienie zdrowotności i sił fizycznych chłopców, stosując obfite odżywianie (pięć razy dziennie), gimnastykę, gry ruchowe, kąpiele powietrzne i słoneczne.

Pobyt jednej grupy dzieci trwa 6 tygodni. Zakład jest czynny od 16-go maja do września. Jedynie pierwsza grupa dzieci, znajdująca się w zakładzie od 16-go maja do końca czerwca, uczy się systematycznie, inne zaś korzystają z zakładu jako kolonji wypoczynkowej. Pobyt i utrzymanie w Piwnicach dla wszystkich dzieci bezpłatne.

SZKOŁA NA OTWARTEM POWIETRZU W KOBIERNIKACH POD KĘTAMI.

Zorganizowana w 1928 r. przez Tow. Przyjaciół dzieci w Krakowie, mieści w okresie zimowym 50 dzieci w wieku szkolnym, wykonywując na ten cel budynek kolonij letnich.

SZKOŁA DZIENNA NA OTWARTEM POWIETRZU W ZWIERZYŃCU.

Otworzył ją w roku 1930 Magistrat miasta Białegostoku; internatu nie posiada.

Obejmuje ona 4, 5 i 6-ty oddział szkoły powszechnej i jest przeznaczona dla chłopców i dziewcząt w liczbie 120.

Szkoła mieści się w dwóch budynkach, posiadających obszerne kryte werandy i położonych w 10-cio morgowym parku.

Przy budynku szkolnym boisko, część zaś parku zamieniona jest na ogród szkolny, w którym pracują dzieci zarówno tej szkoły, jak i dzieci innych szkół powszechnych.

Odległość od miasta 3 klm., dzieci dojeżdżają autobusami.

Dzieci przebywają w szkole od 9-ej rano do 3-ej popołudniu i dostają w tym czasie 2 razy pożywienie oraz w przerwach od nauki leżakują, naświetlają się i t. d.

Czas pobytu dzieci w szkole trwa minimum 6 tygodni; na wniosek lekarza szkolnego i na mocy uchwały Komisji, dzieci mogą pozostać czas dłuższy. W czasie pobytu w szkole dzieci znajdują się pod opieką lekarza i higienistki.

Należy podkreślić, iż szkoła ta jest pierwszą szkołą tego typu w Polsce.

III. PREWENTORJA.

Prewentorja zbliżają się swym charakterem i zadaniami do zakładów leczniczych — sanatorjów. W zakładach tych duży nacisk jest położony, poza stroną wychowawczą, na leczenie, nauczanie natomiast schodzi na plan dalszy, względnie jest stosowane w mniejszym zakresie i ma charakter dorywczy.

Do prewentorjów kwalifikuje się dzieci w różnym wieku od 3 letnich począwszy, źle rozwijające się fizycznie, wątłe, niedokrwiste, ze środowisk gruźliczych, zakażone gruźlicą, lub chore na łagodne, nie niebezpieczne dla otoczenia postaci gruźlicy (gruźlica gruczołów oskrzelowych, zoły). Pobyt dziecka w zakładzie powinien trwać conajmniej kilka miesięcy.

Jak wielkie znaczenie dla dziecka i jak dodatni wpływ na jego zdrowie mają tego rodzaju instytucje świadczy popularność jaką sobie zdobyły w krótkim czasie, oraz dążenie do tworzenia ich w różnych miejscowościach Polski.

Do typu prewentorjów zaliczyć można następujące zakłady dziecięce, przyczem należy zaznaczyć, że żadne z nich nie jest prewentorium w klasycznym znaczeniu tego słowa.

„SANATORJUM DZIENNE“ I-EGO MIEJSKIEGO OŚRODKA ZDROWIA W WARSZAWIE, UL. PUŁAWSKA 91.

Zakład, o charakterze prewentorium, różni się od innych tem, że dzieci pozostają w niem w ciągu dnia, na noc zaś powracają do domu.

„Sanatoriumienne” położone jest w ogrodzie należącym do Ośrodka Zdrowia, posiada dwie sale, jadalną i zabawową (ta ostatnia używana jest głównie w zimie i w dnie deszczowe) oraz dużą leżalnię w ogrodzie. (fot. 9).

Dzieci pochodzące z najuboższych warstw ludności kierowane są do „Sanatoriumienne” głównie przez poradnie przeciwgruźlicze. Przyjmowane są przede wszystkim dzieci ze środowisk gruźliczych,



9. Sanatorjum dzienne. — Warszawa.



10. Uzdrowisko. — Puszcza Marjańska.

zakażone gruźlicą, chore na łagodne postaci gruźlicy (gruczołów oskrzelowych, zółzy) oraz niedożywiane i źle rozwinięte fizycznie. Wiek dzieci od 3 lat począwszy, przyczem przeważają dzieci drobne w wieku przedszkolnym.

Przeciętny okres pobytu dziecka w „Sanatorjum dziennem” 3 miesiące.

Dzieci przebywają w zakładzie od godz. 8-ej rano do 5-ej po południu; w tym czasie otrzymują cztery razy pożywienie, werandują, są naświetlane lampą kwarcową, według wskazań lekarskich. Dzieci starsze uczą się pod kierunkiem nauczycielki-wychowawczyni.

W czasie pobytu dzieci pozostają pod opieką lekarza sanatoryjnego przyczem dzięki łączności „Sanatorjum” z Ośrodkiem mogą korzystać w razie potrzeby z porad specjalisty (laryngolog, okulista, dentysta).

Od września 1926 r. do chwili obecnej przebywało w „Sanatorjum” 1060 dzieci; przeciętna liczba jednej grupy wynosi 50 dzieci.

Koszty utrzymania dzieci pokrywają: za dzieci z rodzin ubezpieczonych odnośnie instytucje (Kasy Chorych, Tramwaje miejskie) za dzieci nieubezpieczonych — bezrobotnych Wydz. Op. Społecznej Magistratu m. st. Warszawy.

„DOM ZDROWIA” DLA DZIECI W WARSZAWIE UL. PUŁAWSKA 33.

Zajmuje osobną sadybę z niewielkim ogródkiem.

Istnieje od roku 1915, może pomieścić 30 dzieci w zimie i 35 w lecie. Dzieci pozostają w „Domu Zdrowia” w przeciągu mniejwięcej 8-iu tygodni; przez prewentorium to od dnia jego otwarcia do kwietnia 1931 r. przeszło 2.847 dzieci.

Pomoc lekarska, jak również i zabiegi lecznicze są udzielane dzieciom w Ośrodku Zdrowia przy ul. Puławskiej 91.

Dzieci znajdują się pod opieką pielęgniarki.

Około 70% dzieci otrzymuje bezpłatne utrzymanie i pomoc lekarską, za resztę płaci Kasa Chorych.

Fundusze: subsydja Magistratu Warszawskiego i Min. Pracy i Op. Społecznej.

PREWENTORJUM LETNIE LIGI SZKOLNEJ PRZECIWGRUŹLI- CZEJ W MIŁOSNEJ POD WARSZAWĄ.

Miejsc 200.

PREWENTORJUM LETNIE W HELENOWIE POD WARSZAWĄ.

Robotniczego Tow. Przyjaciół Dzieci. — Dzieci są przyjmowane w wieku od lat 7 do 14 na okres 6-cio tygodniowy. Są one kwalifikowane przez lekarzy Kas Chorych lub Komisję Lekarską Robotniczego Tow. Przyjaciół dzieci. Miejsc 250.

MIĘDZYLESIE KOŁO WARSZAWY.

Dwa prewentorja prowadzone przez S. S. Rodziny Marji:

1) „Zosinek” przeznaczony dla dziewcząt od 7 do 19 lat. — Miejsc 75.

2) „Ulanówek” dla chłopców od 4 do 18 lat. — Miejsc 35.

UZDROWISKO DLA DZIECI W PUSZCZY MARJAŃSKIEJ.

Pod Radziwiłłowem Mazowieckim.

Założone przez Warszawskie Robotnicze Towarzystwo Przyjaciół Dzieci w 1929 roku. (fot. 10).

Prewentorium te jest położone w suchej, zdrowej okolicy, otoczone lasem sosnowym. Przyjmowane są dzieci z rodzin robotniczych (obecnie przeważnie rodziców bezrobotnych) w liczbie przeciętnie 40 w wieku od 7 do 14 lat. Dzieci kwalifikowane są przez lekarza i pozostają przez cały czas pobytu pod stałą opieką lekarską. Okres pobytu w prewentorium wynosi dla każdego dziecka 6 tygodni i może być przedłużony na wniosek lekarza.

Dnie w prewentorium są poświęcone werandowaniu, grom ruchowym, zajęciom szkolnym, pogadankom i t. d.

PREWENTORJUM W ŁAGIEWNIKACH.

Własność Magistratu miasta Łodzi, pod lasem, 6 klm. od Łodzi. Miejsc 100. (fot. 11—14).

PREWENTORJUM W KOCIERZOWACH POD KAMIŃSKIEM.

Własność Robotniczego Towarzystwa Przyjaciół dzieci w Łodzi. Położone w oddzielnych domkach, wśród lasu liściastego.

Przeznaczone dla dzieci słabych, źle odżywianych, przeważnie z powiększonymi gruczołami, z rodzin robotniczych miasta Łodzi. Dzieci są skierowywane do prewentorium przez Przychodnie przeciwgruźlicze Towarzystwa. — Miejsc 120.

PREWENTORJUM W BUSKU.

(Patrz Zakłady lecznicze).



11. Prewentorjum. — Łagiewniki.



12. Prewentorjum. — Łagiewniki.



13. Prewentorium. — Łagiewniki. — Obiad.



14. Prewentorium. — Łagiewniki. — Najmłodszy.

PREWENTORJUM W KIEKSZU — POWIAT POZNAŃSKI.

Dla dzieci zagrożonych gruźlicą. — Miejsc 80.

Prewentorium jest przeznaczone wyłącznie dla dzieci rodzina ubezpieczonych w Kasach Chorych i jest utrzymywane przez Kasy.

PREWENTORJUM DLA DZIECI FUNKCJONARJUSZÓW PAŃSTWOWYCH „USTRONIE”.

Województwo Poznańskie, pow. Kępno.

Przyjmowane są dzieci słabo rozwinięte fizycznie, niedokrwiste, ze skazą wysiękową oraz dzieci żółzowate. Prewentorium powstało z inicjatywy i dzięki poparciu Ministra Spraw Wewnętrznych Dr. Sławoja-Składkowskiego. (fot. 15—24).

100 miejsc — 50 dla dziewcząt, 50 dla chłopców.

Zakład posiada piękny park, obszerne leżalnie. Dzieci znajdują się pod stałą opieką lekarską.

Koszty utrzymania i leczenia pokrywa Pomoc Lekarska dla urzędników Państwowych.

„UZDROWISKO” DLA DZIECI W GORZYCACH.

Górny Śląsk, pow. Rybnicki.

Własność miasta Katowic obszar 420 morgów, pałac, piękny park, zabudowania gospodarskie, ogród warzywny i kwiatowy, łąka, orne pola.

Posiadłość ta została zakupiona przez Magistrat m. Katowic i po przebudowaniu i odpowiednim urządzeniu domu otwarto w nim w maju 1930 r. prewentorium dla dzieci. (fot. 25—30).

Prewentorium jest czynne przez cały rok; przyjmowane są dzieci z rodzin najuboższych, bez różnicy wyznania i narodowości, w wieku od 6 do 16 lat, grupami na miesięczny okres czasu.

Liczba miejsc 120.

Fundusze na prowadzenie dostarcza Wydz. Opieki Społecznej Magistratu miasta Katowic.

„LETNISKO GMINNE LIPINÓWKA” W CZATKOWICACH.

Pow. Chrzanowski. Wybudowane w latach 1926 i 1927 z fundusów gminy Lipiny na Górnym Śląsku i przez tę gminę utrzymywane.

Prewentorium składa się z dwóch pawilonów mieszkalnych z odpowiednimi zabudowaniami administracyjnymi i gospodarczymi; posiada własną kaplicę, wieżę ciśnień, elektrownię i studnię z pompą elektryczną. Miejsc 80. (fot. 31—34).

„Letnisko“ przeznaczone jest dla dzieci w wieku szkolnym, słabych, niedokrwistych i wątłych.

Dzieci są przyjmowane na okres miesięczny, w przeciągu całego roku.

Stacja kolejowa i poczta w Krzeszowicach.

„MIEJSKI ZAKŁAD DOŻYWIANIA DZIECI“ W ORZESZU NA GÓRNYM ŚLĄSKU.

Założony w roku 1927, jest własnością miasta Królewskiej Huty, utrzymywany przez Magistrat.

Zakład odpowiada wszelkim wymaganiom higieny. Zajmuje 14 ładnych pokojów z odpowiednią liczbą łazienek i pomieszczeń gospodarczych. Został on otwarty 15 marca 1927 r. i do dnia 15-go kwietnia 1931 r. przeszło przez zakład 1398 dzieci (fot. 35—38).

Przyjmowane są dzieci w liczbie 40 latem, 30 zimą, partjami na okres 4-ro tygodniowy, kolejno dziewczynki i chłopcy. W zakładzie tym są poza tem dożywiane dzieci wątłe i słabowite z biednych rodzin miasta.

Dziećmi opiekują się siostry zakonne.

„LETNISKO DLA DZIECI W RUDNIE“ POD KRZESZOWICAMI.

Gmina Nowy Bytom.

Prewentorium to prowadzone jest od 1928 r. przez Związek Ochrony Kresów Wschodnich. Zakład, przeznaczony dla 80 dzieci szkół powszechnych, przyjmuje rocznie 400 dzieci grupami, na przeciąg 4-ch tygodni; korzystają z niego dzieci chorowite, kwalifikowane przez lekarzy, w pierwszym rzędzie dzieci rodziców ubogich.

Rudno i okolica znajdują się na terenie pagórkowatym, zalesionym; przy domu mieszkalnym — ogród warzywny i owocowy oraz staw.

ZAKŁAD POLSKIEGO CZERWONEGO KRZYŻA. (ODDZIAŁ W KATOWICACH) W RABCE.

Miejsc 200. — Przeznaczony dla dzieci z Górnego Śląska, z powiększonymi gruczołami, słabych.

PREWENTORJUM W MANIEWICZACH WOJ. WOŁYŃSKIE.

Prewentorium jest utrzymywane przez Sejmik Kowelski. Miejsc posiada 25. Mieści się w budynku drewnianym, położonym w ogrodzie, w pobliżu lasu sosnowego. Teren piaszczysty, przepuszczalny.



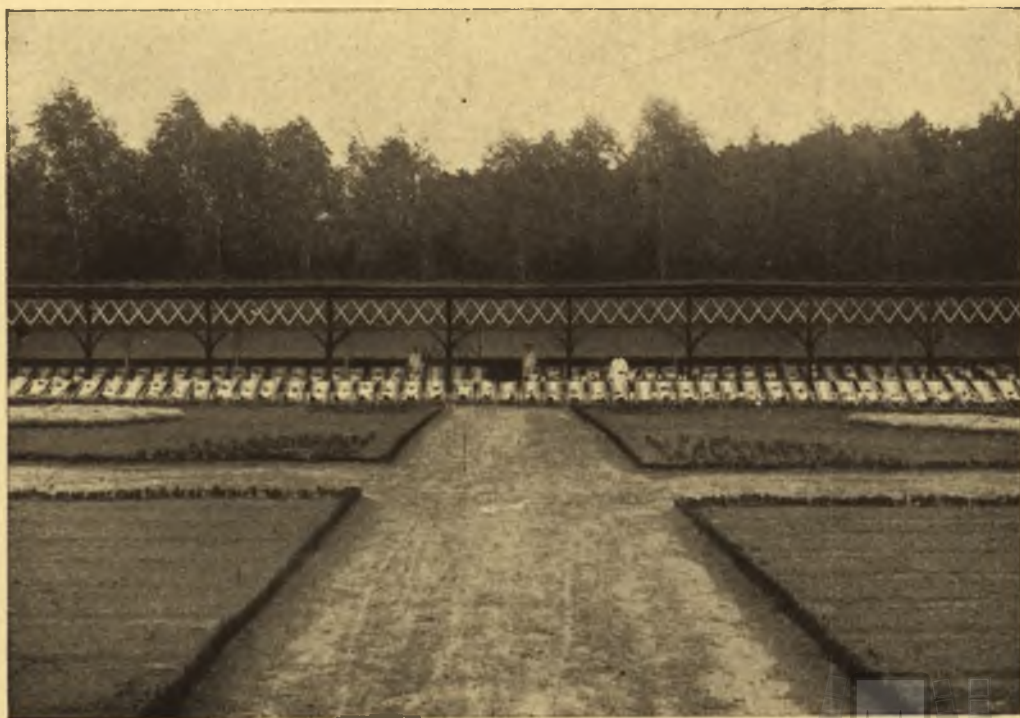
15. Prewentorium. — Ustronie. — Budynek zakładowy.



16. Prewentorium. — Ustronie. — Lekcja.



17. Prewentorium. — Ustronie. — Praca w ogrodzie.



18. Prewentorium. — Ustronie. — Leźalnia.



19. Prewentorium. — Ustronie. — Lekcja w parku.



20. Prewentorium. — Ustronie. — Zabawa przy fontannie.



21. Prewentorjum. — Ustronie. — Gimnastyka.



22. Prewentorjum. — Ustronie. — Gimnastyka.



23. Prewentorjum. — Ustronie. — Siatkówka.



24. Prewentorjum. — Ustronie. — Krokiet.



25. Uzdrowisko. — Gorzyce. — Budynek zakładowy.



26. Uzdrowisko — Gorzyce. — Leżakowanie w parku.



27. Uzdrowisko — Gorzyce. — Obiad na werandzie.



28. Uzdrowisko — Gorzyce. — Jadalnia.



29. Uzdrowisko — Gorzyce. — Gry.



30. Uzdrowisko. — Gorzyce. — Kąpiel.



31. Letnisko „Lipinówka”. — Pawilon.



32. Letnisko „Lipinówka”. — Obóz letni.



33. Letnisko „Lipinówka”. — Wycieczka.



34. Letnisko „Lipinówka”. — Gry.



35. Zakład dożywiania dzieci — Orzesze.



36. Zakład dożywiania dzieci — Orzesze. — Saneczkowanie.



37. Zakład dożywiania dzieci — Orzesze. — Podwieczorek.



38. Zakład dożywiania dzieci — Orzesze. — Gry w parku.

IV. ZAKŁADY LECZNICZE.

Trudno jest rozgraniczyć ściśle prewentorja — zakłady zapobiegawcze od zakładów leczniczych.

Jest to zrozumiałe: z jednej strony i w zakładach zapobiegawczych dzieci słabsze, chore otrzymują i muszą otrzymywać pomoc lekarską, nieraz w przeciągu całego ich pobytu w zakładzie, z drugiej zaś strony ten sam zakład, jak to widzimy np. w Busku, może się składać z kilku działów — sanatorjum, prewentorjum nawet kolonje letnie są tam zgrupowane pod wspólnem kierownictwem.

W podziale naszym jest, zgadzamy się z tem, pewna sztuczność; ale w życiu jest to objawem zwykłym — życie przeważnie nie uznaje wyraźnie, ostro zaznaczonych granic.

SANATORJUM DLA DZIEWCZĄT W OTWOCKU POD WARSZAWĄ.

Prowadzone przez Ligę Szkolną Przeciwgruźliczą.

Budynek drewniany, położony w ogrodzie, otoczony drzewami liściastymi i iglastymi, posiada werandy oszklone, oraz leżalnie w ogrodzie. (fot. 39—42).

Przyjmowane są dziewczęta w wieku przedszkolnym i szkolnym chore na gruźlicę.

Liczba miejsc w zimie 60 do 65, w lecie 80.

Czas pobytu dzieci zależny jest od ich stanu zdrowia.

SANATORJUM LETNIE DLA CHŁOPCÓW „MARJANÓWEK” W OTWOCKU.

Prowadzone i utrzymywane przez Ligę Szkolną Przeciwgruźliczą. Otwarte w r. 1930. Miejsc 30.

Przyjmowani są chłopcy z nieznaczniemi zmianami w płucach (nie prątkujący), ze sprawami gruźlowymi, lub też słabi i rekonwalescenci.

SANATORJUM ŻYDOWSKIEGO TOWARZYSTWA PRZECIW-GRUŻLICZEGO „BRIJUS-ZDROWIE” W OTWOCKU.

W sanatorjum tem jeden z pawilonów przeznaczony jest dla dzieci w wieku od 7 lat z powiększonymi gruczołami chłonenmi. — Miejsc 60.

Opłata dzienna 7 zł. dla biednych zniżona.

Sanatorjum jest utrzymywane głównie z opłat chorych, deficyt zaś jest pokrywany z ofiar i ze składek członków Tow. „Brijus-Zdrowie”.

SANATORJUM IM. WŁ. MEDEMA W MIĘDZESZYNIE KOŁO WARSZAWY.

Własność „Stowarzyszenia Sanatorjum Dziecka”. Założone w roku 1926. Jest to zakład o charakterze leczniczo-wychowawczym.

Przyjmowane są dzieci żydowskie, obojga płci, słabowite, niedożywiane, „zagrożone gruźlicą” (chore na gruźlicę czynną nie są przyjmowane) w wieku od 6 do 16 lat.

W zakładzie mieści się w lecie 150 dzieci, w zimie 100 dzieci.

Dzieci przebywają w zakładzie przeciętnie przez 2¹/₂ miesiąca.

Zakład zajmuje dwa budynki mieszkalne i budynki gospodarcze; posiada pokoje izolacyjne, werandy oszklone, tarasy otwarte oraz leżalnie. Przy zakładzie ogród warzywny i owocowy, oraz plac do gier.

Kierownictwo zakładu kładzie duży nacisk na pracę wychowawczą i kulturalno-oświatową wśród dzieci, opierając ją na samorządzie dziecięcym.

Opiekę lekarską wykonywuje dwóch lekarzy. Stosowane są kuracje: słoneczna i powietrzna, naświetlania lampą kwarcową, gimnastyka lecznicza oraz, w razie potrzeby, djetetyczne odżywianie.

Zakład został wybudowany z funduszków zebranych wśród robotników żydowskich w Ameryce i w kraju; do uruchomienia zakładu częściowo przyczynił się i „Żydowski Amerykański Komitet Pomocy Żydom”.

SANATORJUM ŚW. TADEUSZA W CIECHOCINKU.

Fundacja im. Sierakowskich. Otwarty w r. 1920 w gmachu poszpitalnym. (fot. 43—44).

Przeznaczony dla dzieci z gruźlicą kostną, zołzowatych, skrofolicznych.

Miejsc: 80.

Dzieci korzystają z kąpeli solankowych.



39. Sanatorjum dla dziewcząt. — Otwock.



40. Sanatorjum dla dziewcząt. — Otwock. -- Obiad.



41. Sanatorium dla dziewcząt. — Otwock. — Werandowanie.



42. Sanatorium dla dziewcząt. — Otwock. — Praca w ogrodzie.



43. Sanatorjum św. Tadeusza. — Ciechocinek. — Leżalnia.



44. Sanatorjum św. Tadeusza. — Ciechocinek. — Jadalnia.

SANATORJUM DLA DZIECI PIERSIOWO CHORYCH W ŁAGIEWNIKACH.

Własność Magistratu m. Łodzi. Rok otwarcia — 1926.

Położone w pobliżu Prewentorium Mag. m. Łodzi. (fot. 64).

Miejsc 60, w tej liczbie — 10 dla gruźlicy otwartej. (fot. 64).

SANATORJUM LETNIE W TUSZYNKU.

Własność Kasy Chorych m. Łodzi. Rok założenia — 1927.

Położone w dużym liściastym lesie, (280 morgów), 24 klm. od Łodzi. Grunt suchy, piaszczysty, falisty.

Sanatorium zajmuje duży budynek z 6 salami sypialnemi, jadalnią, gabinetem lekarskim, 2 salami dla pielęgniarek i 2 pokojami z prysznicami. Kuchnia znajduje się w osobnym budynku. (fot. 45—48).

Miejsc 120.

Do sanatorium są wysyłane dzieci z czynnemi sprawami gruźliczowemi, 4 zmiany w przeciągu lata.

SANATORJUM IM. ANNY MARJI W SOKOLNIKACH POD ŁODZIĄ.

Położone o 3 klm. od Ozorkowa, w otoczeniu lasu sosnowego, wśród którego na wzgórzu stoi duży drewniany dom. Sanatorium to jest filją Szpitala Dziecięcego im. Anny Marji w Łodzi. Ufundowane przez p. M. Herbstową. — Miejsc 40 do 50.

Lekarz Szpitala Anny Marji kwalifikuje z pośród znajdujących się w szpitalu chorych dzieci te, które przeszły tam chorobę i już nie gorączkują i nie wymagają właściwego leczenia szpitalnego (gruźlica zakaźna wykluczona). Do Sanatorium skierowane są pozatem dzieci z gruźlicą gruźliczow oskrzelowych i gruźlicą kości.

Sanatorium to narazie jest czynne tylko w porze letniej; obecnie zostaje przystosowane do całorocznego pobytu dzieci.

„GÓRKA” — „KOLONJA LECZNICZA DZIECIĘCA IM. DR. MED. REKTORA J. BRUDZIŃSKIEGO PRZY ZDROJU W BUSKU”.

Instytucja ta powstała dzięki inicjatywie, wyjątkowej energii i ofiarnej pracy dr. Szymona Starkiewicza.

Dr. Starkiewicz rozpoczął swą akcję w sierpniu 1918 r. odezwą do społeczeństwa „Ratujmy dzieci polskie” i nie zważając na ogromne trudności po rozpoczęciu pracy w namiotach doprowadził „Górkę” po 12 latach do stanu obecnego. Powstały w przeciągu tego czasu następujące działy tego największego w naszym kraju uzdrowiska dziecięcego. (fot. 49—54).

Sanatorjum:

Wybudowane w 1927 r., obecnie wykończone, z gabinetem Roentgena, oddziałem ortopedyczno-chirurgicznym, diatermją, lampami kwarcowymi, pracownią kliniczną, łazienkami do kąpieeli siarczanych i zwykłych, natryskami, centralnem ogrzewaniem, wodociągami i kanalizacją, elektrycznem oświetleniem, pralnią mechaniczną i t. p. Sanatorjum mieści się w gmachu dwupiętrowym, mурowanym.

Liczba miejsc — 200.

Kolonje sezonowe w Busku.

Obok Sanatorjum, w oddzielnych pawilonach letnich, nazwanych „szklanemi domami“, mieszczą się kolonje sezonowe dziecięce, w których może przebywać jednorazowo 350 dzieci.

Kuracja trwa 6 tygodni.

Dzieci kąpią się w Państwowym Zakładzie Zdrojowym korzystając przytem ze wszystkich urządzeń sanatorjum. Znaczny, 40-morgowy teren pod ogrodami, parkiem, boiskami, placami zabaw, laskiem brzozowym i sosnowym, daje dzieciom leczącym się możliwość pełnego wykorzystania wsi.

Kolonja wypoczynkowo-obszeryyjna.

Prócz Kolonji sezonowej na Górcę, w Busku, prowadzona jest Kolonja o charakterze wypoczynkowo-obszeryyjnym w Tarnoskale, w połowie drogi z Kielc do Buska, na 120 dzieci. Kolonja mieści się w dzierżawionych budynkach, położonych w parku-lesie sosnowym, rosnącym na skałach.

Kolonja morska.

W Hallerowie nad Bałtykiem prowadzi Górka corocznie od 1924 r. kolonję morską na 60 dzieci. Doskonałe rezultaty dotychczasowego leczenia dzieci w klimacie nadmorskim stawiają sprawę rozbudowy tego uzdrowiska na jednym z ważniejszych miejsc w planach ogólnych Górki.

Pólsanatorjum.

W stadjum organizacyjnym znajduje się pólsanatorjum wzgl. Sanatorjum letnie, na 60 — 80 dzieci, czynne od 1.IV do 1.XI, jako uzdrowisko o charakterze pośrednim pomiędzy sanatorjum a kolonjami sezonowymi, z okresem leczenia minimum 3 miesięcznym. Potrzeba stworzenia takiego uzdrowiska pośredniego stała się pilną, wobec konieczności eliminowania z materjału sezonowego dzieci ciężiej chorych, wymagających ściślejszej opieki, potrzebujących rów-



45. Sanatorjum letnie. — Tuszynek. — Widok ogólny.



46. Sanatorjum letnie. — Tuszynek. — Wejście główne www.dlibra.wum.edu.pl



47. Sanatorjum letnie. — Tuszynek. — Taras.



48. Sanatorjum letnie. — Tuszynek. — Grupa dzieci. www.dlibra.wum.edu.pl



49. Sanatorjum „Górka”. — Busko.



50. Sanatorjum „Górka”. — Busko. — Werandowanie.



51. Sanatorjum „Górka”. — Busko. — Klatka schodowa.



52. Sanatorjum „Górka”. — Busko. — Sala cherych.



53. Kolonja sezonowa „Górka”. — Busko.



54. Sanatorjum „Górka”. — Busko. — Koszykarstwo.

niez wyciągów, gipsów i t. p., które jednak do Sanatorjum iść nie mogą, z powodu większych tam kosztów leczenia i przyjmowania dzieci do Sanatorjum na rok i dłużej, gdy niektóre organizacje (Kasy Chorych i in.), wysyłają dzieci tylko na okres 13 tygodni. Półsanatorjum mieści się w specjalnie przystosowanych do tego 2-ch pawilonach sezonowych i korzysta z wszelkich urządzeń leczniczych sanatorjum i kolonij sezonowych.

Szkoła.

W sanatorjum, od roku 1929 czynną jest i dobrze rozwija się szkoła, o programie szkół powszechnych. Ma ona wielkie znaczenie ogólnowychowawcze, umożliwia dzieciom, których kuracja wymaga czasem kilku lat przebywania w Sanatorjum, wykorzystanie czasu na naukę. Nauka — wychowanie — leczenie łączy się tu w całości kształt opieki nad dzieckiem, dając pod każdym względem bardzo dobre rezultaty. Podkreślić należy dodatni wpływ racjonalnego zajęcia dzieci na ich psychikę i na wynikający z tego dobry wpływ na zdrowie fizyczne. Dla dzieci starszych nauczanie oparte jest częściowo na systemie Daltońskim. Dla dzieci małych prowadzi się przedszkole, z przystosowaniem metod Montessori do tutejszych warunków.

Szkoła rzemiosł.

Specjalną uwagę zwraca się też na możliwość fachowego wykształcenia dzieci sanatoryjnych. W tym celu prowadzone są przez specjalnych nauczycieli: roboty kobiece, introligatorstwo i koszykarstwo.

Rodzaje schorzeń.

Do sanatorjum, półsanatorjum i kolonij sezonowych, przyjmowane są dzieci od 4 do 14 lat, obojga płci, chore na gruźlicę poza płucną, t. zw. chirurgiczną, gruczołów, skóry, a także krzywicę, reumatyzm, anemię, wadliwe przemiany materji, przymiot wrodzony, zniekształcenie kośćca i inne przewlekłe choroby wieku dziecięcego. Dzieci z chorobami zakaźnymi i udzielającymi się nie są przyjmowane.

Leczenie ortopedyczne, kąpielami siarczano-słonecznymi, mułowymi, okładami, kąpielami słonecznymi, naświetlaniem, werandowaniem, racjonalnem odżywianiem (system prof. Pirqueta).

Działy przemysłowe.

„Górka” posiada, prócz wymienionych wyżej działów leczniczych, działy przemysłowe, założone z myślą częściowej samowystar-

czalności, zmniejszenia kosztów leczenia dzieci, bezpłatnego leczenia i dalszego rozwoju uzdrowiska. Działy te związane są przytem z bezpośrednimi potrzebami „Górki”, bądź w zakresie zaopatrywania uzdrowiska we własne produkty, bądź produkowania materiałów budowlanych, przeznaczonych dla budowy uzdrowiska. Są to: a) cegielnia mechaniczna, b) tartak parowy, c) gospodarstwo rolne na posiadanych przez Górkę 72 morgach ziemi, d) ogrody warzywne i owocowe, na 22 morgach z 1.000 drzew owocowych, inspektami i cieplarnią, a) hodowla nierogacizny, f) obora.

ZAKŁAD LECZNICZY DLA DZIECI Z GRUŻLICĄ KOSTNO-STAWOWĄ IM. D-RA K. DŁUSKIEGO W SIEWIERZU.

Otwarty w roku 1926 dla 24 chorych, obecnie rozszerzony do 75 miejsc. (fot. 55—56).

Zakład jest utrzymywany przez Sejmik powiatu Będzińskiego i jest jego własnością.

Opłata dzienna 6 zł.

ODDZIAŁ DLA DZIECI GRUŻLICZYCH W KAZIMIERZÓWCE.

Szpital Dzieciątka Jezus w Lublinie posiada oddział dla dzieci gruźliczych w Kazimierzówce, w odległości 15 kilometrów od miasta.

Zakład ten składa się z zabudowań gospodarczych, budynku administracyjnego, baraku dla dzieci położonego w lesie sosnowym i leżalni.

Miejsc 60.

Do zakładu skierowywane są dzieci chore na gruźlicę, przeważnie formy gruczołowe, ze szpitala Dzieciątka Jezus. Dzieci z zakaźną formą gruźlicy są również przyjmowane.

Opiekują się dziećmi siostry zakonne. Pomocy lekarskiej udziela lekarz szpitalny, dojeżdżający z Lublina raz w tygodniu lub częściej w miarę potrzeby.

ZAKŁAD LECZNICZY W INOWROCŁAWIU IM. MARSZAŁKA FOCHA.

Założony w 1887 roku przez „Stowarzyszenie - Uzdrowisko dla dzieci Prowincji Poznańskiej”.

Posiada własny teren (około 1½ hektara), na którym zostały wybudowane: 1) dom kąpielowy z 14 wannami, sala z balkonami dla



55. Zakład leczniczy im. Dr. K. Dłuskiego. — Siewierz. — Widok ogólny.



56. Zakład leczniczy im. Dr. K. Dłuskiego. — Siewierz. — Leżalnia.



57. Zakład leczniczy im. Marszałka Focha. — Inowrocław.



58. Zakład leczniczy im. Marszałka Focha. — Inowrocław. www.dlibra.wum.edu.pl

pomieszczenia dzieci, 2) pawilon dla dzieci gruźliczych (20 łóżek z salą operacyjną i łazienką), 3) duża zamknięta weranda, która służy jako jadalnia i miejsce dla gier w dnie deszczowe i 4) dom gospodarczy. (fot. 57—58).

Z okazji pobytu Marszałka Focha w Wielkopolsce w r. 1923 zakład ten dzięki otrzymanemu od Wydz. Powiatowego subsydjum, został rozbudowany i nazwany zakładem im. Marszałka Focha.

Zakład jest otwarty od 15-go maja do 15 września. Dzieci są skierowywane przez Kasy Chorych i Towarzystwa Dobroczynności przeważnie z województw Poznańskiego i Śląskiego. Opłata dzienna 4 złote.

ZAKŁAD LECZNICZY UNIW. JAGIELLOŃSKIEGO W ZAKOPANEM.

Sanatorium dla dzieci chorych na gruźlicę wszystkich form, przeważnie na gruźlicę kostną z wyjątkiem zakaźnej gruźlicy płuc.

Liczba miejsc w chwili obecnej wynosi 140; będzie powiększona do 300, z chwilą otwarcia nowego, już wybudowanego gmachu. (fot. 59—60).

Do zakładu tego przyjmowane są dzieci w wieku od 6 do 14 lat, wyjątkowo i dzieci młodsze i starsze.

W sanatorium jest 7-io klasowa szkoła (z prawem publiczności), Wszystkie dzieci się uczą, również i dzieci leżące na wyciągach. Od nauki dzieci mogą być zwolnione tylko na podstawie orzeczenia lekarskiego.

Zakład utrzymuje się z opłat chorych (5 zł. 60 gr. dziennie).

SANATORJUM OGÓLNO PAŃSTWOWEGO ZWIĄZKU KAS CHORYCH W IWONICZU.

Otwarte dnia 2 lipca 1931 r.

W sanatorium jeden oddział jest przeznaczony dla dzieci chorych na gruźlicę kostną i gruźlicę węzłową. Oddział ten posiada specjalną werandę z ruchomą frontową ścianą szklaną i ruchomym dachem szklanym dla leczenia słońcem.

W dniach bezsłonecznych weranda jest oświetlona szeregiem lamp Vitallux'ów zmontowanych na powale werandy.

Przyjmowane są dzieci z rodzin ubezpieczonych w Kasach Chorych.

UZDROWISKO DLA DZIECI „DĘBINA“ KOŁO SKOLEGO.

Własność Komitetu Kolonij wakacyjnych i leczniczych „Dębina“.
Do uzdrowiska przyjmowane są dzieci słabowite oraz chore na

gruźlicę chirurgiczną, gruczołową i t. d. z wyjątkiem form zakaźnych gruźlicy płuc, w wieku od 5 do 16 lat.

Liczba miejsc 60, z tego 30 dla chłopców, 30 dla dziewcząt.

Zakład przyjmuje dzieci bez różnicy wyznania, skierowane przez Centralny Komitet Opieki nad Żydowskimi sierotami we Lwowie, oraz przez Kasę Chorych miasta Lwowa.

Budynek uzdrowiska położony jest w Karpatach Wschodnich na wysokości 400 metrów ponad poziomem morza, w dolinie Oporu, otoczony z obu stron wzgórzami o zalesieniu prawie wyłącznie świerkowym. Budynek dwuskrzydłowy (chłopcy i dziewczęta są umieszczeni oddzielnie), posiada bardzo obszerne, oszklone, zwrócone na południe werandy. Każde skrzydło ma oddzielne urządzenie sanitarne oraz osobne pokoje izolacyjne.

„Uzdrowisko” w Dębnie utrzymuje się ze składek członków wspierających, z ofiar społeczeństwa i instytucji prywatnych, imprez dochodowych, z opłat Kas Chorych za leczenie dzieci ubezpieczonych, oraz subwencji: Min. Spraw Wewnętrznych, Magistratu m. Lwowa, Gminy Wyznaniowej Żydowskiej we Lwowie, oraz Centralnego Komitetu Opieki nad Dziećmi Żydowskimi we Lwowie.

SCHRONISKO IZOLACYJNE DLA DZIECI IM. JĘDRZEJA ŚNIADECKIEGO W WILNIE.

Schronisko otwarte w roku 1927 jest zakładem leczniczo-wychowawczym dla chłopców i dziewcząt z zakładów opiekuńczych m. Wilna i powiatów Woj. Wileńskiego.

Przyjmowane są dzieci do lat 14 (chłopcy) i do lat 16 (dziewczęta) chore na ciężkie postaci gruźlicy, w tej liczbie i z otwartą gruźlicą płuc.

Zakład mieści się na Antokolu, otoczony jest ogrodem. (fot. 63).
Miejsc 50.

Dzieci chore na postaci zakaźne są pomieszczone oddzielnie na parterze, dzieci niezakaźne na piętrze. Duża leżalnia w ogrodzie.

Fundusze na utrzymanie pochodzą przeważnie od Magistratu m. Wilna, który płaci za sieroty i dzieci ubogie; za dzieci z powiatów i rodzin ubezpieczonych w Kasach Chorych płacą odnośne instytucje. Zakład otrzymuje subwencje z Min. Pracy i Op. Społecznej i z Min. Spraw Wewnętrznych.

KOLONJA LECZNICZA DLA DZIECI IM. JĘDRZEJA ŚNIADECKIEGO W DRUSKIENIKACH.

Prowadzona przez Klinikę Chorób Dziecięcych Uniwersytetu Stefana Batorego w Wilnie. Otwarta w r. 1924.



59. Zakład leczniczy Uniw. Jagiellońskiego. — Zakopane.



60. Zakład leczniczy Uniw. Jagiellońskiego. — Zakopane.



61. Dom zdrowia „Dębina” koło Skolego. — Jadalnia.



62. Dom zdrowia „Dębina” koło Skolego. — Leżalnia.





63. Schronisko im. Jędrzeja Śniadeckiego. — Wilno. — Dzieci w ogrodzie.



64. Sanatorjum — Łagiewniki.

Miejsc 60. 2 sezony w ciągu lata.

Kolonja lecznicza mieści się w dużym lesie sosnowym, przylegającym do parku zdrojowego w Druskienikach. Teren Kolonji około 4500 mtr.², oddalony od zakładu kąpielowego o 300 mtr. Grunt piaszczysty, przepuszczalny.

Kolonja składa się z budynku, przeznaczonego dla dzieci, obok którego znajduje się duża kryta weranda — jadalnia służąca w dniе deszczowe jako sala pobytu dziennego i zabaw. Pozatem kilka budynków dla personelu lekarskiego i pielęgniarskiego, apteczki i urządzeń gospodarczych.

Do Kolonji Leczniczej są przyjmowane dzieci z gruźlicą kości, stawów, skóry, gruczołów oskrzelowych i płuc (forma niezaraźliwa) jak również dzieci niedorozwinięte fizycznie (asthenia). Korzystają z kąpeli solankowych i borowinowych.

Podany przez nas krótki opis nie daje całkowitego obrazu aparatu przeciwegruźliczego zapobiegawczego i leczniczego dla dzieci w Polsce.

Nie uwzględniliśmy w nim stale rozwijającej się u nas akcji szczepień metodą prof. Calmette'a (BCG.), oddziałów gruźliczych ściśle szpitalnych i instytucyj mających charakter doraźny. Pomijamy także wykaz zakładów znajdujących się w stadjum organizacji, które, być może, w chwili wydania niniejszej pracy, już zostały oddane do użytku.

Należy podkreślić, że cechą charakterystyczną ruchu przeciwegruźliczego w Polsce jest szczególna troska o zagrożone dziecko, czem się tłumaczy rozwój odpowiednich instytucyj. Rozpoczął się on od kilku lat zaledwie, obejmuje jednak wszelkie typy zakładów, ześrodkowując coraz to więcej wysiłków zarówno sfer urzędowych, jak i społecznych.

SPIS FOTOGRAFIJ

1.	Kolonje letnie	Gdynia	Grupa dzieci
2.	"	"	Na pełnym morzu
3.	"	Komorowo	Siatkówka
4.	"	"	Gry
5.	"	Hel	Gry
6.	"	Hel	Kąpiel w morzu
7.	Półkolonje letnie	w Warszawie	Grupa dzieci
8.	Szkoła leśna	Skolimów	Lekcja
9.	Sanatorjum dzienne	Warszawa	Leżalnia
10.	Uzdrowisko	Puszcza Marjańska	Podwieczorek
11.	Prewentorium	Łagiewniki	Część zakładu
12.	"	"	Gry
13.	"	"	Obiad
14.	"	"	Najmłodszy
15.	"	Ustronie	Budynek Zakładowy
16.	"	"	Lekcja
17.	"	"	Praca w ogrodzie
18.	"	"	Leżalnia
19.	"	"	Lekcja w parku
20.	"	"	Zabawa przy fontannie
21.	"	"	Gimnastyka
22.	"	"	"
23.	"	"	Siatkówka
24.	"	"	Krokiet
25.	Uzdrowisko	Gorzyce	Budynek Zakładowy
26.	"	"	Leżakowanie w parku
27.	"	"	Obiad na werandzie
28.	"	"	Jadalnia
29.	"	"	Gry
30.	"	"	Kąpiel
31.	Letnisko	Lipinówka	Pawilon
32.	"	"	Obóz letni
33.	"	"	Wycieczka
34.	"	"	Gry
35.	Zakład dożywiania dzieci	Orzesze	Widok ogólny
36.	"	"	Saneczkowanie
37.	"	"	Podwieczorek
38.	"	"	Gry w parku

39.	Sanatorium dla dziewcząt	Otwock	
40.	" "	"	Obiad
41.	" "	"	Werandowanie
42.	" "	"	Praca w ogrodzie
43.	" Św. Tadeusza	Ciechocinek	Leżalnia
44.	" "	"	Jadalnia
45.	" letnie "	Tuszynok	Widok ogólny
46.	" "	"	Wejście główne
47.	" "	"	Taras
48.	" "	"	Grupa dzieci
49.	" „Górka”	Busko	
50.	" "	"	Werandowanie
51.	" "	"	Klatka schodowa
52.	" "	"	Sala chorych
53.	Kolonja sezonowa „Górka”		
54.	Sanatorium „Górka”	"	Koszykarstwo
55.	Zakład leczniczy im. Dr. K. Dłuskiego	Siewierz	Widok ogólny
56.	" "	"	Leżalnia
57.	Zakład Leczniczy im. Marszałka Focha	Inowrocław	
58.	" "	"	
59.	Zakład Leczniczy Uniw. Jagiellońskiego	Zakopane	
60.	" "	"	
61.	Dom Zdrowia „Dębina” koło	Skołego	Jadalnia
62.	" "	" "	Leżalnia
63.	Schronisko im. Jędrzeja Śniadeckiego	Wilno	Dzieci w ogrodzie
64.	Sanatorium	Łągowniki	

SPIS RZECZY.

Wstęp.	3
I. Kolonje i półkolonje letnie.	5
II. Szkoły na otwartem powietrzu:	
Kobierniki —	13
Miłosna —	11
Piwnice —	12
Skolimów —	11
Śródborów —	12
Zwierzyniec. —	13
III. Prewentorja:	
Busko —	Kolonja lecznicza im. rekt. Dr. J. Brudzińskiego 16
Czatkowice —	Letnisko gminne „Lipinówka” 17
Gorzyce —	Uzdrowisko 17
Helenów —	Prewentorium letnie 16
Kieksz —	Prewentorium 17
Kocierzowy —	„ 16
Łagiewniki —	„ 16
Maniewicze —	„ 18
Międzyzylesie —	„Ulanówek” 16
„ —	„Zosinek” 16
Miłosna —	Prewentorium letnie 15
Orzesze —	Miejski Zakład dożywiania dzieci 18
Puszcza Marjańska —	Uzdrowisko 16
Rabka —	Zakład P. C. K. 18
Rudno —	Letnisko dla dzieci 18
Ustronie —	Prewentorium „Ustronie” 17
Warszawa —	„Dom Zdrowia” 15
„ —	Sanatoriumienne 14
IV. Zakłady lecznicze:	
Busko —	Sanatorium „Górka” 21
Ciechocinek —	Sanatorium Św. Tadeusza 20
Dębina —	Uzdrowisko „Dębina” 25
Druskieniki —	Kolonja Lecznicza im. J. Śniadec- kiego 26
Inowrocław —	Zakład Leczniczy im. Marsz. Focha 24
Iwonicz —	Sanatorium Og. P. Zw. K. Ch. 25
Kazimierzówka —	Oddział dziecięcy Szpitala Dzieciąt- ka Jezus w Lublinie 24
Łagiewniki —	Sanatorium dla piersiowo chorych 21
Międzyzylesie —	San. im. Wł. Medema 20

Otwock	— San. „Brijus-Zdrowie”	20
„	— Sanatorium dla dziewcząt	19
„	— „ Marjanówek	19
Siewierz	— Zakład Lecz. im. Dr. Dłuskiego	24
Sokolniki	— Sanatorium Anny Marji	21
Tuszynek	— „ Letnie	21
Wilno	— Schronisko im. J. Śniadeckiego	26
Zakopane	— Zakł. Lecz. Uniw. Jagiellońskiego	25
Spis fotografii		29

Biblioteka Główna WUM

KS.1473



210000001473



www.dlibra.wum.edu.pl



B722