

# OPIEKA NAD DZIECKIEM

CZASOPISMO, POŚWIĘCONE OCHRONIE MACIERZYŃSTWA, OPIECE NAD DZIEĆMI i MŁODZIEŻĄ.

---

---

Rok VIII.

S i e r p i e ń 1930.

Nr. 8.

---

---

Flisak Józef

## Ruch boiskowy w Stanach Zjednoczonych Ameryki Północnej.

*ciąg dalszy, patrz art. z Nr. 7.*

### V. PROGRAM BOISKOWY.

Kierownik boiska, względnie dyrektor trzyma się zgóry ułożonego programu. Nie znaczy to, że program taki, miały go krępować w codziennych czynnościach, bo byłby to do pewnego stopnia szablon. Przy układaniu minutowego programu dla dziatwy bierze się pod uwagę wiek i płeć. Rzecz jasna, że im młodsze dziecko, tem czas zabawy musi być krótszy i odwrotnie. Dla młodzieży starszej, zajętej zawodowo, przeznaczone są godziny wieczorne. Program ogólny obejmuje całokształt gier i zabaw dziecięcych, a dla młodzieży starszej, ćwiczenia sportowe, wchodzące w zakres programów szkolnych. Szczególny nacisk kładzie się na te gry i zabawy, które wejdą w program pokazu na zakończenie sezonu. Z końcem każdego tygodnia odbywają się również pokazy przy udziale rodziców. Pokazy takie podtrzymują zainteresowanie u dzieci i ściągają więcej nowych kandydatów zabawy. Doroczny pokaz pracy boiskowej przypada na święto narodowe, 4 lipca. Na wypadek deszczu dzieci zabawiają się w gry pokojowe oraz słuchają opowiadań w domu ludowym, znajdującym się w obrębie boiska.

Jednym z najskuteczniejszych środków, zapewniających frekwencję dzieci, jest uroczyste otwarcie boiska. Najlepszą reklamą dla boiska jest wywieszenie plakatów we wszystkich szkołach danej dzielnicy, względnie miasta. Największą frekwencję mają boiska, urządzone w parkach miejskich. Oddale-

nie boiska od domu dziecka nie powinno przekraczać pół mili angielskiej, ponieważ młodsze dzieci mogą zbłądzić po drodze, a nawet starszym rodzice nie pozwolą na dalszą drogę. Jeżeli kierownik boiska potrafi zainteresować dzieci grami i zabawami i zdobędzie u nich sympatię — frekwencję dzieci, w dostatecznej ilości, ma zapewnioną.

Boiska są otwarte do 10-ej, a nawet do 11 godziny wieczorem. Małe dzieci pozostają nie dłużej, niż godzinę na boisku, niektóre zaś spędzają tutaj cały swój wolny czas.

Personel boiskowy dokłada starań, ażeby dzieci wchodziły na boisko umyte i porządnie ubrane. Często myje się dzieci na boisku, w celu wyrobienia u nich poczucia czystości. Dla wykazania frekwencji dzieci nawet w poszczególnych porach dnia, każde dziecko podlega rejestracji przy wejściu i opuszczeniu boiska. Wprawdzie rejestracja dzieci jest bardzo utrudniona, jednak jest niezbędna. Dziecko zarejestrowane poczuwa się już do odpowiedzialności; nie ucieknie z piłką lub innym przyborem do domu, ponieważ wie dobrze, że nazwisko jego jest znane. Rejestracja wykazuje, które dzieci przychodzą stale, jakie są przyczyny tego, że niektóre dzieci nieregularnie przychodzą, dostarcza statystycznych danych ruchu boiskowego i t. p.

Kierownik boiska włącza do programu gier i zabaw te z nich, które większą odznaczają się wartością ćwiczebną, psychiczną i społeczno - wychowawczą. Repertuar zabaw i gier boiskowych rok rocznie wzbogaca się, a największe zdolności twórcze w tym dziale ćwiczeń okazują same dzieci. Celem przeprowadzenia naukowych badań nad grami i udoskonalenia i praktycznego wypróbowania nowych gier i zabaw — Ameryk. Związek Boiskowy pozwał zamiar otwarcia rodzaju eksperymentalnego instytutu dla gier i zabaw boiskowych. Ponieważ zabawy i gry, podobnie jak rośliny, rozwijają się lub znikają w czasie sezonu, dlatego umiejętny dyrektor bierze pod uwagę tę okoliczność przy układaniu programu boiskowego. Około 400 najlepszych zabaw, stosowanych na boiskach amerykańskich można znaleźć w następujących trzech podręcznikach: „Games for the Playground House, School and Gymnasium”, „Education by plays and Games” i „The Teaching of Play”. Młodzież starsza gra na boiskach najczęściej w piłkę koszykową, palanta i piłkę siatkową. Dziewczęta grają przeważnie w piłkę siatkową.

Wielkiem powodzeniem cieszą się t. zw. „drużyny stałe”.

Drużyny takie, organizowane przez kierownictwo boiska zapewniają dzieciom lepsze wyćwiczenie w danej dziedzinie sportu i dostarczają dobrych pomocników dyrektorowi boiska. Zazwyczaj pomocnicy sprawują nadzór nad przyrządami i przyborami na boisku. Drużyny stałe mają pierwszeństwo w używaniu sprzętu sportowego i przyborów do gier. Organizowanie drużyn stałych do gier ma doniosłe znaczenie z punktu widzenia wychowania społecznego. Taki chłopak, jako członek drużyny stałej walczy nieraz do upadłego o honor całej drużyny. Dążność do uprawiania gier drużynowych jest u chłopców wrodzona. Dziewczęta jest nieco trudniej zorganizować w stałe drużyny boiskowe. Wogóle zorganizowanie drużyny stałej na boisku jest dosyć trudne. Może najłatwiej możnaby tę trudność rozwiązać przez wcielenie najlepszych graczy do danej drużyny, ale wówczas nie można mieć pewności, czy członkowie zżyją się z sobą. Dla uniknięcia ewentualnej niezgody między członkami, kierownik boiska łączy w drużyny chłopców, czy dziewczęta najbardziej zaprzyjaźnione ze sobą. Tym sposobem zapewnia się drużynie harmonję, a przyjaźń między jej członkami czasem zacieśnia się coraz więcej. Nazwa, nadana drużynie, specjalny kostjum sportowy, lub inna odznaka, w postaci wstążki, czapki, guzika i t. p. staje się więzią łączącą drużynę. Na kapitanie drużyny ciąży odpowiedzialność za sprawność danej drużyny. Zazwyczaj kierownik boiska nie wyznacza kapitana dla danej drużyny, lecz poleca ażeby grupa sama go wybrała.

Z ćwiczeń lekko-atletycznych uwzględnia się w programie boiskowym tylko biegi krótkie dla obojga płci i skoki. Do najbardziej popularnych ćwiczeń, objętych programem boiskowym należą tańce ludowe. Wykonywują je przedewszystkiem dziewczynki w strojach ludowych, robionych przeważnie przez nie same. Ponieważ fortepiany znajdują się tylko w niektórych domach ludowych, względnie salach gimnastycznych, Amerykanie przygrywają w czasie lekcji tańców na gramofonie, harmonijce ustnej, lub ręcznej, a niektóre boiska angażują na czas lekcji tańca specjalną muzykę. Niektóre boiska urządzają na zimę sztuczne ślizgawki. Wzorując się na harcerstwie, niektóre boiska urządzają wspólne wycieczki piesze z młodzieżą starszą. Wycieczki takie mogą być połączone ze zwiedzaniem zabytków historycznych, zbieraniem okazów botanicznych, łowieniem ryb, grami i t. p. W czasie wakacyj szkolnych organizuje zarząd



boiska, obozy, zdala za miastem, wśród lasu i jezior, by umożliwić dzieciom szkolnym pływanie, wiosłowanie i należyty wypoczynek po całorocznej pracy. Obóz taki trwa zazwyczaj nie dłużej, jak dwa tygodnie dla dziewcząt i dwa tygodnie dla chłopców. W obozie takim nie brak książek do czytania, czasopism, gier towarzyskich i gramofonu, ażeby na wypadek niepogody urozmaicić dzieciom czas pobytu. Związek Boiskowy w Ameryce ma wielkie zrozumienie dla harcerstwa, a statystyka boiskowa z roku 1913 wykazała, że już 77 boisk amerykańskich zorganizowało drużyny harcerskie we własnym zakresie. Chociaż ideologia harcerska jest inna, ale drużyny oddają boisku większe usługi w czasie uroczystości, wystawy i t. p. Harcerstwo, zwłaszcza żeńskie, rozwija się w Ameryce bardzo dobrze, a statystyka z r. 1914 wykazała w nich 60.000 członkiń. Należy zaznaczyć, że rozwój harcerstwa żeńskiego w Ameryce datuje się dopiero od 1912 roku.

Niektóre boiska urządzają ogródki dziecięce, w których dzieci uczą się ogrodnictwa. Prawie wszystkie szkoły amerykańskie uwzględniają w swoim programie ogrodnictwo i zatrudniają nauczyciela ogrodnictwa. Zwykle przy boisku szkolnym widzi się również ogródek warzywny dla dzieci. Jednym z największych i najstaranniej utrzymanych ogródków jest w N. Yorku „International farm School”, którym kieruje pani Parsons. Ogródek ten łączy się z boiskiem do gier i zabaw dziecięcych.

W dnie deszczowe organizuje kierownik boiska dla małych dzieci zabawy, względnie zajęcia na wzór przedszkoli. Starsi chłopcy wyrabiają zabawki, roboty tekturowe i t. p., a dziewczynki zajęte są szyciem, robótkami, wyrobem piłek dla grupy i innymi czynnościami, które wchodzą w zakres gospodarstwa domowego. Surowce, względnie materiały i przybory do wykonywania robót, wydaje dzieciom dyrektor, względnie personel boiskowy. O ile dzieci wykonywują jakąś rzecz dla siebie, powinny zapłacić za materiał. W podobny sposób dzieci zatrudnia się w godzinach południowych dni upalnych.

Niektóre boiska uwzględniają w swoim programie gawędy boiskowe. Wygłaszają je zazwyczaj 1 — 3 razy tygodniowo zawodowi opowiadacze. Zajęcia na czas trwania gawędy ustają.

Taki „gawędziarz”, musi mieć specjalny dar mówienia, ponieważ jeżdżąc od miasta do miasta, z boiska na boisko

spotyka się ze słuchaczami różnego wieku i płci. Istnieje w Ameryce nawet dosyć bogata literatura „gawędziarska“, a do najważniejszych dzieł tego fachu zaliczyć można: „Stories to tell to Children“ (by Cōne Bryant) i „Some great Stories and how to tell them“. Biblioteki boiskowe są czynne również w czasie wakacyj szkolnych. Rocznik boiskowy w 1913 r. wykazuje 61 boisk, które urządzają stale przedstawienia amatorskie na wolnym powietrzu lub w domu ludowym.

Ponieważ kino stało się obecnie ulubioną rozrywką i najlepszym środkiem propagandy, prawie każde boisko wyświetla dosyć często stosowne filmy. Opłata pobierana od osoby w wysokości tylko 1 centa pokrywa w zupełności wydatki, związane z urządzeniem kina.

Niektóre boiska uwzględniają w swoim programie śpiew. Boiska w Pittsburgu mają zorganizowane chóry, które prowadzi nauczyciel, specjalista śpiewu. Podobnie urządzają się boiska w Bostonie i Philadelphji, które wymagają od dyrektorów specjalnej kwalifikacji dla udzielania lekcyj śpiewu chóralnego. Do roku 1913 aż 51 boisk miało zorganizowane własne orkiestry, pod kierownictwem fachowego dyrygenta.

Każde boisko urządza rok rocznie t. zw. „święto gry“. Uroczystość odbywa się na boiskach szkolnych w maju lub czerwcu, na miejskich boiskach na wiosnę, a na boiskach wakacyjnych w ostatnich dniach sierpnia lub w pierwszych dniach września. Święto gry jest zwykle połączone z wystawą robót ręcznych i pracami ogrodników dziecięcych. W programie święta gry uwzględnia się też tańce ludowe. Bardzo ciekawie wygląda taki pokaz tańców ludowych w czasie „święta gry“ w Chicago. Popisują się tam tańcami nie tylko dzieci, ale i szkoły tańców i różne organizacje obcokrajowców, zamieszkałych w Chicago. Widzi się oryginalne tańce szwedzkie, norweskie, hiszpańskie, włoskie i inne, odtąnczone przez poszczególne narodowości w kostjumach narodowych.

Oprócz dorocznego „święta gry“ urządzają boiska inne imprezy z okazji uroczystości, np. 4 lipca i t. p. Oprócz „święta gry“ i innych imprez, urządzają boiska dosyć często zawody lekko-atletyczne wewnętrzne lub międzyboiskowe.

Ponieważ dziecko nie zawsze wie ile liczy lat, dlatego przy zakwalifikowaniu dziecka do drużyny bierze się pod uwagę jego wzrost lub wagę. Organizacja zawodów wkłada na barki dyrek-

tora boiska bardzo dużo pracy. Musi zaangażować do pomocy kilku sędziów i pomocników, korespondentów prasy miejscowej, fotografów i policję dla utrzymania porządku. Rzecz dosyć ciekawa, że sędziowie doliczają dzieciom do ogólnej sumy wygranych punktów także odpowiednią ilość punktów za grzeczne zachowanie się w czasie zawodów, a odejmują pewną ilość punktów za spóźnione stawienie się do gry lub innego punktu programu. Godny naśladowania środek wychowawczy! Dlatego też każde dziecko zachowuje się na boisku, jak przystoi na porządnego i prawdziwego sportowca. Dziecko już wie, że każdy sportowiec winien zachowywać się po męsku i uprzejmie wobec publiczności, sędziogo i kolegów. Zachowywać się po męsku, to znaczy nie upadać na duchu chociaż traci się punkt za punktem, a na wypadek przegranej ucisnąć dłoń przeciwnika z nadzieją zwycięstwa w najbliższych zawodach.

Kwestja nagród na zawodach jeszcze nie jest należycie rozwiązana. Zwykle dostaje zwycięzca indywidualny lub drużyna, przy grze zespołowej, nagrodę symboliczną, ponieważ nagrody wartościowe są niebezpieczną i niechybną drogą do profesjonalizmu sportowego. Wychodząc z tego założenia — przeważnie przyjęły się następujące nagrody na zawodach: wstążki białe, czerwone i niebieskie na zawodach wewnętrznych, guziki celuloidowe z ogólnym widoczkiem danego miasta z obramowaniem niebieskiem, czerwonym lub zielonym na zawodach międzyboiskowych. Na zawodach o mistrzostwo miast zwycięzcy otrzymują żetony brązowe, posrebrzane lub pozłacane.

Rozdawanie nagród odbywa się bardzo uroczyście. Wstęp na boisko w czasie zawodów jest zazwyczaj wolny, chociaż niektóre boiska pobierają minimalne opłaty.

Utrzymanie dyscypliny na boisku jest rzeczą niełatwą, zwłaszcza na boiskach wakacyjnych, których jest w Ameryce najwięcej. Zaangażowany na czas sezonu nauczyciel jest dzieciom nieznany, frekwencja dzieci jest nierówna, a dzieci zmieniają się prawie codziennie. Wobec zbiegu takich okoliczności utrzymanie dyscypliny na boisku byłoby wprost niemożliwe, gdyby nie to, że boisko daje dzieciom to, do czego one mają z natury pociąg. Dlatego dzieci podporządkowują się o wiele chętniej przepisom boiskowym niż szkolnym. Zainteresowanie — to najskuteczniejszy środek do utrzymania dyscypliny na boisku. Kierownik boiska potrafi wyzyskać każdy moment wychowaw-

czy, jeżeli ma cokolwiek zdolności pedagogicznych. Wielką pomoc oddają kierownikowi boiska dzieci, zorganizowane w samorządzie. Skład takiego samorządu jest dosyć ciekawy. Dzieci same wybierają sobie z pośród siebie prezydenta, radę, inspektora policji, sędziego i t. p. Rzecz ciekawa, że dziecko więcej upokarza kara, wymierzona przez jego współtowarzysza, niż kara wymierzona przez samego dyrektora boiska. Tylko tą drogą dochodzi kierownik do celu, t. zn. utrzyma dyscyplinę na boisku. Samorząd boiskowy ma wielkie znaczenie wychowawcze. Dziecko przejmuje się swoim stanowiskiem, przywiązuje się więcej do boiska i dba o honor i sławę tegoż. Dobry kierownik o zdecydowanym charakterze oddziałuje wprost sugestywnie na dzieci i bez używania jakichkolwiek środków dyscyplinarnych stanowczością swoją zmusza dzieci do posłuszeństwa. Dzieci potrafią wyczuć najdrobniejsze wahanie się w wydawaniu rozkazów ze strony dyrektora i słabostkę tę potrafią wykorzystać przy każdej sposobności.

Dobry dyrektor boiska dba o to, ażeby dzieci mówiły na boisku przyzwoitym językiem. Dokłada wszelkich starań, ażeby wykorzystać u dzieci język i obyczaje ulicy. Boiska, dbające o dobrą opinię oddzielają chłopców od dziewcząt, otaczają dzieci złe szczególną opieką, a elementy już niepoprawne ostatecznie wykluczają. Wykluczenie z boiska jest uważane jako najdotkliwsza kara. Wyrzucone dziecko płacze nieraz całymi godzinami; przyrzeka poprawę, ażeby dostać się zpowrotem na boisko. Bardzo często kierownik boiska donosi piśmiennie rodzicom o złym zachowaniu się dziecka na boisku. Jest to bardzo skuteczny środek, ponieważ rodzice, zawiadomieni o złym sprawowaniu się, przychodzą osobiście na boisko by dopilnować dziecka. Na boiskach szkolnych przychodzą z pomocą dyrektorowi woźni danej szkoły, lecz muszą to być ludzie z pewnym taktem pedagogicznym. Na boiskach przeznaczonych dla młodzieży męskiej w Chicago pełnią służbę policjanci, którzy w godzinach wieczornych oddają wielkie przysługi dyrektorowi. Zdarza się dosyć często, że zachodzi potrzeba przyaresztowania lub wyrzucenia z boiska niesfornego rzezimieszka.

Palenie tytoniu jest zasadniczo wzbronione na boisku, chociaż bardzo trudno stosować ten zakaz na boiskach dla młodzieży starszej.

Możemy sobie wyobrazić co za szalony hałas panuje na

boisku, gdy 500 — 600 rozbawionych dzieci stara się jedno drugie przekrzywić.

Umiejętny i energiczny dyrektor potrafi program dostosować do warunków pracy, zmienić w razie potrzeby lub przeprowadzić w całości, ponieważ w czynnościach swoich jest zawsze samodzielny.

## VI. ZAKOŃCZENIE.

Czy można wogóle wątpić o tem, że podobny ruch boiskowy uzdrowiłby nas fizycznie i moralnie po przeszło stuletniej niewoli? Brak nam podobnego związku, którego zadaniem byłoby odgrzebanie i wprowadzenie w czyn „*ruchu jordanowskiego*“ na całym obszarze Rzeczypospolitej. Wdzięczne pole do działania mają w tym kierunku władze państwowe i samorządowe, względnie obecne wojewódzkie, powiatowe i lokalne komitety wychowania fizycznego i przysposobienia wojskowego. Dostarczenie dla maluczkich miejsca do gier i zabaw na świeżem powietrzu winno być troską nietylko każdego miasta, ale i dzielnicy miast większych, ponieważ konieczność tego wymaga. Boiska, poza swoim zbawiennym wpływem na stan zdrowotny ochronią nieraz dzieci przed groźnym niebezpieczeństwem, wobec stale wzmagającego się ruchu automobilowego, tramwajowego i kołowego. Poza tem — jak już naukowo stwierdzono — nienormalne tempo dzisiejszego życia miejskiego wpływa ujemnie na system nerwowy człowieka dorosłego, więc cóż w tym wypadku można mówić o rozwijającym się systemie nerwowym dziecka? Jeżeli zależy nam na tem, ażeby uratować przyszłe generacje przed zamknięciem w szpitalach dla nerwowo chorych, dajmy już tym młodym latoroślom sposobność do przyjemnej i zdrowej rozrywki na świeżem powietrzu. Wydajność pracy nietylko jednostek, ale całego narodu zwiększy się, a wydatki na więzienie i szpitale zmniejszą się. Rodzice, którzy są zaabsorbowani pracą zawodową znajdują w boisku dobrego sprzymierzeńca w wychowaniu dźiatwy, ponieważ dużo dzieci, zwłaszcza ze sfer mniej zamożnych wychowuje dzisiaj ulica. I młodzież pozaszkolna, pracująca zawodowo w opłakanych warunkach higijicznych chętnie spędziłaby chwile wolne na boisku, zamiast wysiadywać w zadymionych lokalach kawiarnianych, kabaretach i t. p.



Mówią niektórzy, że dla nas urządzenie „ogródków jordanowskich” jest ideałem niedoścignionym, a jednak są miasta, które wiekopomne dzieło Dra Jordana z lat 80-tych ubiegłego stulecia wprowadzają w czyn. Przewodzą pod tym względem dzielnica śląska i Kraków. Poznań również urządza wspaniałą „raj dla dzieci”, który już niedługo będzie oddany do użytku dla dzieci. W Toruniu otwarto „ogródek jordanowski” z okazji 10-lecia niepodległości, urządzone staraniem „Stow. Rodziny Wojskowej”, Kartuzy na Pomorzu i kilka innych miast postanowiły uczcić 10-lecie niepodległości żywym pomnikiem w postaci „ogródka jordanowskiego”. Oby takich więcej, bo „im więcej boisk — tem mniej szpitali i więzień” — powiedział swego czasu Dyrektor Państw. Urzędu W. F. i P. W., pułk. Ulrych.

Oby słowa: „Boiska wydają się nam jednym z naczelných postulatów higieny społecznej”, wypowiedziane przez prof. Dra Piaseckiego na pierwszym plenarnem posiedzeniu Rady Naczelnej Wychow. Fizycz. i Przysp. Wojsk. w Warszawie 28 marca 1926 r. trafiły do rozumu i sumienia naszego społeczeństwa, a praca niniejsza niechaj będzie pobudką i poniekąd wzorem do szlachetnego czynu.

---

### Les terrains de jeux aux Etats—Unis.

(suite et fin).

Après avoir énuméré les fonctions d'un directeur de terrain de jeux, l'auteur tache de relever la grande valeur éducatrice des jeux en général et cite entre autres que l'Alliance américaine des terrains de jeux a l'intention de fonder un institut expérimental de jeux et divertissements, qui sont en usages aux terrains de jeux. Trois manuels excellents: „Games for the Playgroud House”, „School and Gymnasium” et „The Teaching of Play” contiennent la description de plus de 400 jeux différents.

Une innovation intéressante sont les séances des „raconteurs”, qui sur le terrain des jeux content toutes sorte d'histoires aux personnes qui viennent y prendre leurs ébats. Ces „raconteurs” voyagent de villes en villes, vont d'un terrain de jeux à un autre et doivent posséder oure un répertoire varié d'histoires, — un grand talent oratoire. Chaque terrain, presque, a son cinéma et sa bibliothèque. Le chant y est aussi cultivé et un grand nombre de terrains possèdent leurs orchestres.

En concluant son article l'auteur émet le désir de voir la réalisation de l'installation des terrains de jeux sur tout le territoire de la République Polonaise. Les „jardins du Dr. Jordan” prospèrent en Silésie et à Cracovie.



Poznań et en train d'organiser „un paradis pour les enfants“, qui leurs sera bientôt ouvert. D'autres villes suivent son exemple. D'après l'avis du colonel Ulrich, directeur de l'Institut National d'Education Physique: „plus il y a terrains de jeux, — moins il y a d'hôpitaux et de prisons“.

Espérons que les paroles du Dr. Piasecki, énoncées à la Séance du Conseil Général d'Education Physique et Préparation Militaire: „les terrains de jeux sont un des postulats principaux de l'hygiène sociale“, — trouveront un écho dans les esprits et les consciences publiques.

---



## Zimowe wakacje w szkołach powszechnych.

Memorjał, otrzymany przez Redakcję Opieki nad Dzieckiem od p. Lekarza Powiatowego w Turku, zamieszczamy ze względu na wiele zawartych w nim słusznych myśli.

Trudno. Polska to nie Włochy, ani nawet nie północna Francja. Mamy zimę i to zimę najczęściej z bardzo zmienną pogodą i nadmiarem wilgoci. Mamy inne ekonomiczne, inne miejscowe warunki, nie można więc bez dostosowania się do tych warunków żywcem przeszczepiać z zagranicy zdobyczy postępu i kultury. Szczególniej dotyczy to szkolnictwa powszechnego, które już po zastosowaniu przymusowego nauczania, kiedy dzieci biednych rodziców musiały odbywać podróże do szkoły, wykazało nie małe trudności. Droga do szkoły dla nich w zimie, z powodu braków w ubraniu i obuwiu, po błotnych drogach, mokrych łąkach i parowach, o świcie dnia, była bardzo trudna, choć miały jeszcze wtedy szkoły względnie blisko, prawie w każdej wsi, a cóż dopiero teraz, przy coraz szerszej wchodzącej w zastosowanie centralizacji szkół, kiedy odległość z domu do szkoły znacznie się powiększa i dochodzi nieraz do 3-ch kilometrów. Podróże dla dzieci w tych warunkach są niejednokrotnie niebezpieczne dla zdrowia, niejedyn też ojciec, przy zwiedzaniu przeze mnie szkół wiejskich, zapytywał z troską, jak też to teraz ich dzieci będą chodzić do tych nowych szkół, ale nie na tem koniec.

Dla zachowania czystości i porządku dzieci, po przybyciu do szkoły, zmuszane są do zdjęcia t. zw. „trepów“ i nałożenia pantofli, w których już pozostają w szkole: ale znowu, jeśli które dziecko nawet miało i niezłe pończochy, a nogi były prze-moczone, to ta kilkakrotna zmiana obuwia i ostateczne nałożenie na powrotną drogę tych samych mokrych trepów, napewno dobrze na nie wpływały, bo odejmując im więcej ciepła, niż

jakby już pozostawały w szkole w tych samych mokrych trepach, sprzyjały do przeziębień. To namoczenie nóg, przy centralizacji szkół, napewno będzie jeszcze większe.

Dla ułatwienia dzieciom przedostawania się do szkoły w zimie, był projekt dowożenia dzieci furmankami do szkół, ale ten projekt, przy naszych warunkach i zwyczajach, pozostanie zawsze tylko projektem, a przytem, podwożenie dzieci bez należytego okrycia ich futrami, derami, czy czemś takim na drogę, byłoby dla zdrowia przewożonych więcej ryzykowne, niż piesze wędrówki: zdobycie się zaś dozorów szkolnych na futra i derki dla dzieci jest wprost nie do marzenia. Więc z dwójga złego lepsze napewno już dla nich piesze wędrówki, niż dojazdy.

Jak te zimowe podróże dzieci do szkoły wpływają na nie, najlepiej w kilku słowach zilustrował jeden z radnych tutejszego sejmiku powiatowego, który na ostatniej sesji budżetowej, gdy inspektor szkolny uzasadniał sumy swojego budżetu, powiedział dosłownie „pan inspektor żąda tu sum na szkoły, a ja nie wiem, co to za szkoły, co to za nauczanie, bo nie nauczanie. a mordowanie dzieci, bo w roku przeszłym, kiedy ja końmi musiałem zawrócić z drogi, widziałem, jak dzieci ze szkoły przewracały się i padały w śnieg, a rodzice musieli je zbierać zmarznięte”. Wymienił kilkoro dzieci, które potem chorowały bardzo długo i może nawet pomarły, i dodał, że „takie pędzanie dzieci, to tylko rozszerzanie gruźlicy i chorób”. Rzeczywiście, ja też nie wiem, czy który z panów projektodawców odważyłby się swoje własne dziecko wypędzić w taką pogodę o świcie, a nawet pociemku jeszcze, w pole do szkoły. Więc podróże do szkoły dla dzieci w zimowe miesiące są napewno dla nich niezwykle ciężkie.

Stan sanitarny wiejskich szkół powszechnych w budynkach najętych, jak to jest wszystkim wiadomo i, jak to było podniesione jednoślośnie przez wszystkich lekarzy powiatowych województwa łódzkiego na świeżo odbytym zjeździe lekarzy powiatowych w mieście Łęczycy, w większości wypadków jest niżej wszelkiej krytyki i wszelkie wysiłki rządowe poprawić coś w tym razie są próżne, bo budynku się nie zmieni i nie przerobi, a przebywanie w nich po kilka — kilkanaście godzin w zimie, zarówno dzieci, zwłaszcza po takiej podróży, jak personelu nauczycielskiego, jest rzecz prosta, tylko rozsądnikiem gruźlicy i innych chorób wyniszczających.

Liczyć na ogrzanie takiej klasy nie można, bo piecyk z rozwalającą się, często dymiącą rurą, daje tylko pozory ogrzania, w rzeczywistości zaś w klasie w dni chłodniejsze stale panuje powietrze „literackie“, w całym słowa tego znaczeniu. Więc budynki te są w zimie, kiedy nie można otwierać okien i drzwi, chcąc utrzymać w klasie jakie - takie ciepło, niemożliwe pod względem higieny, ale te same budynki stają się higieniczne, jak tylko pora zimowa minie i okna mogą być często, albo i na stałe otwierane. Zatem, poco te wszystkie mordęgi i kłopoty, zwalczanie trudności niedopokonania, jak np. trudności mieszkaniowe, walka z chorobami, potem trudności z opałem i t. d., kiedy jednym wstrzymaniem nauki na trzy miesiące zimowe: grudzień, styczeń i luty, odrazu sprawa staje na innym punkcie, wtedy i szkoły są dostępne dla dzieci i budynki wszystkie stają się higieniczne, i koszty na opał odpadają, a nauczycielstwo też na tem tylko zyskuje, bo, po przebyciu zimy w lepszych warunkach, nawet liczne obecnie wyjazdy nauczycieli na kuracje byłyby dla nich zbyteczne, a mając trzy miesiące czasu swobodnego bez przerwy, też można niejedno przedsięwziąć.

Rzecz układałaby się bardzo łatwo, bo, po przyłączeniu dwóch miesięcy letnich wakacyj do miesięcznej przerwy zimowej, właśnie otrzymałoby się pożądane 3 miesiące, a w lecie i tak pozostałaby dwutygodniowa przerwa na t. zw. „wykopki“, podczas których można wszak załatwić swoje sprawy bieżące.

Rok szkolny mógłby w takim razie być uzgodniony z rokiem kalendarzowym, przyjętym dla wszystkich innych instytucyj. Więc, zmian radykalnych żadnych nie trzeba by wprowadzać, tem bardziej, że w krajach innych, jak np. w Chinach, dzieci uczą się tylko w lecie rano, coprawda już od godz. 6-ej, a o 9-ej kończą, a w naszym kraju, w okolicach górskich, jak to przyznał obecny na zjeździe lekarzy powiatowych p. naczelnik zdrowia publicznego województwa łódzkiego, dzieci w zimowych miesiącach się nie uczą.

Nietylko jednak na ogólnym stanie zdrowotnym dzieci szkolnych i personelu szkolnego odbijają się źle te chodzenia do szkoły w zimie, bo dzieci jednocześnie ponoszą wtedy niepowetowane szkody i na wzroku. Rzadko bowiem po wsiach dzieci mają światło do nauki dostateczne, najczęściej lamp wcale nie mają, a w miastach położenie też nie jest lepsze. Nawet dla przykładu, powiem, że w podwórzcu, gdzie mieszkam, stróż, na-

turalnie dla zabezpieczenia lampki od rozbicia, umieścił lampę na 25—30 świec pod sufitem, jeszcze ją owinął czerwoną bibułą dla upiększenia, a troje jego dzieci ze szkoły powszechnej przykładają twarz do książki, tak już poślepty. Wogóle w ostatnich czasach procent krótkowzrocznych i dzieci chorych na oczy zaskaszająco się zwiększa, a z drugiej strony dzieci wogóle w zimie bardzo mało się uczą. Rezultat zatem nauki zimowej w szkołach powszechnych jest taki, że jedne dzieci się wcale nie uczą, drugie — krótkowzroczne i chore.

Obrońcy obecnego systemu mogą utrzymywać, że letnie miesiące nie sprzyjają do nauki, ale ten wzgląd upada, jeżeli się pomyśli, że przecież u nas tylko wyjątkowo zdarzają się w lecie większe upały, a zagranicą, gdzie upały są napewno w lecie większe od naszych, wakacje letnie jednak rozpoczynają się później, niż u nas, a np. w Paryżu w wyższych uczelniach, jak np. w Ecole Supérieure d'Electricité, gdzie nauki, zwłaszcza matematyka, stoją na wysokim poziomie, egzaminy właśnie odbywają się w m. lipcu, a panujące tam wtedy rzeczywiste upały nie przeszkadzają w natężonej pracy umysłowej, o którą wszak adeptów szkół początkowych trudno posadzać; do tego, jeżeli się doda, że, jak to się praktykuje obecnie w szkołach powszechnych na wsi, nauka kończy się w nich już o godz. 11 i pół to ten szkopuł, że upały są przeszkodą w nauce, zupełnie upada.

Dalej, zwykle jest mowa o tem, że dzieci w lecie na wsi potrzebne są do paszenia dobytku. Otóż, i ten motyw nie jest przekonywujący, bo sam na własne oczy przy wyjazdach wczesnym rankiem w lecie widywałem niejednokrotnie, że rano dobytek zwykle pasą „ojce”, a dzieci na wsi, jak to wszystkim jest wiadomo, są potrzebne dopiero w południe dla przygotowania paszy dla tego dobytku, i później dla przygotowania jej na noc. Więcej powodów, które częściowo może mogłyby przemawiać za obecnym systemem, nie znam. Pozostaje tylko utarty już zwyczaj. Zatem, rzecz sama prosi się o załatwienie.

Walka z gruźlicą oraz walka z jaglicą są popularyzowane i ze wszechmiar polecane przez Rząd. Jeszcze w roku bieżącym lekarze powiatowi byli zachęcani przez Ministerstwo pod najwyższym protektoratem Pana Prezydenta Rzplitej do działań społecznych pod wezwaniem „Ratujmy dzieci”. Podpisał też tę odezwę i Pan Minister Oświaty. Właśnie w tej projektowa-

nej zmianie czasu wakacyjnego o nic więcej nie chodzi, jak tylko o to, aby, zgodnie z tem wezwaniem, Ministerstwo Oświaty zarządziło ratunek, i to nietylko ratunek istnień ludzkich — dzieci, ale i ratunek ludzi, którzy już wyszli z okresu dzieciennego i weszli na stanowisko społeczne. Trzeba, aby ratowano ich nietylko od okaleczenia oczu, ale i od całkowitej zagłady, a wszystko to dobro stać się może tylko przez wyznaczenie posilnej stacji przystanku dla wypoczynku na drodze już obranej, a trudnej do przebycia przy warunkach miejscowych. Warunki te są nie do zwalczania: przyroda. Zatem, trzeba przed walką z przyrodą skapitulować i stanąć. Rozporządzenie jednak w tym razie powinno być bezwzględne. Podobnie, jak niegdyś rosyjski Min. Wojny—Wannowski, po naznaczeniu go ministrem oświaty, jednym pociągnięciem pióra skasował w rosyjskich szkołach raz na zawsze grecki i łacinę, na co przedtem zamierzano się przez długie lata, a nikt nie miał odwagi, tak i tu potrzeba energicznego zarządzenia. Tylko w omawianej sprawie nie zachodzi nawet potrzeba takiego rozmachu i odwagi, żeby aż był do tego potrzebny Minister Wojny, bo chodzi tylko o niewinne przegrupowanie czasu zajęć szkolnych bez uszczerbku dla kursu i chodzi o niezbędny zimowy wypoczynek, który wszak dzieciom z prawa się należy; boć jeżeli zima, prawem przyrody, jest wyznaczona dla wypoczynku wszelkich stworzeń na świecie, nie można pojąć, dlaczego i za jaką karę właśnie dzieci ludzkie, małe dzieci, są pozbawione tego prawa naturalnego i pędzi się je z domu na ciężką pracę umysłową, i to nawet w nocy i po ciemku, zmusza się je do topienia się w śniegu i w wodzie, naraża się je nawet na utratę życia, a wszystko bez skutku realnego, bo uczyć się wtedy dziecko i tak nie może: ciemno! Wszystko więc przemawia za tem, aby tę rzecz zmienić i niema wprost innego wyjścia, tylko, w obronie uczących się i uczących, dać im tę stację wypoczynkową, dać im „zimowe wakacje“.

---

### Les vacances d'hiver dans les écoles primaires.

L'auteur de cet article est un fervent propagateur du mouvement des vacances d'hiver dans les écoles primaires, surtout à la campagne, en Pologne, où l'hiver est en général fort rigoureux.

Les écoliers des écoles primaires doivent souvent pour arriver à l'école, faire un long trajet par un froid intense, des bourrasques de neige, par des

chemins presque impassables, couverts de glace ou bien d'une épaisse couche de neige.

L'introduction du système des vacances d'hiver pourrait être réalisé de la façon suivante: il y a toujours en hiver un mois à peu près de vacances, en y ajoutant deux mois encore — équivalant des vacances d'été on obtiendrait les trois mois de vacances réglementaires. En été il y a toujours les deux semaines, qui sont octroyées aux enfants, pour leurs permettre d'aider leurs parents dans certains travaux champêtres. Quant à l'objection, que les chaleurs sont en général peu propices à l'enseignement, on pourrait citer qu'en Pologne la chaleur en été n'est pas intense et ne peut avoir d'influence sur le travail de l'écolier.

La nature elle même a désigné l'hiver comme saison de repos, pourquoi donc les enfants, surtout les petits enfants, ne peuvent ils point profiter de ce droit naturel et souffrir de toutes les intempérances de la saison la plus rude, sans parler de tous les effets funestes qui pourraient en résulter pour leur santé.

---



# KRONIKA KRAJOWA

OKOLNIKI, ROZPORZĄDZENIA i t. p.  
WŁADZ PANSTWOWYCH I SAMORZĄDOWYCH.

## Roczny Kurs dla Pielęgniarek Społecznych. (w Stacjach Opieki nad Matką i Dzieckiem oraz w Żłobkach)

PISMO OKÓLNE MINISTERSTWA PR. I OP. SPOŁ.  
z dnia 26.8.30 r. Nr. 4130/O.II.

Ministerstwo Pracy i Opieki Społecznej dnia 17 listopada r. b. otwiera w Warszawie przy Klinice Chorób Dziecięcych Uniwersytetu Warszawskiego IV (kolejny) kurs dla wymienionych w nagłówku pielęgniarek społecznych.

Kurs trwać będzie rok z miesięczną przerwą wakacyjną. Nauka bezpłatna.

Warunki przyjęcia: minimalny cenzus naukowy — 6 klas szkoły średniej (względnie innej równorzędnej) oraz zdolność fizyczna do pracy w roli pielęgniarki społecznej, stwierdzona świadectwem lekarskim.

Pierwszeństwo do zakwalifikowania będą miały kandydatki, posiadające wyższy cenzus naukowy, oraz te, które będą mogły wykazać się pracą w stacji opieki nad matką i dzieckiem lub w żłobku, względnie kandydatki, które zajmowały się pracą społeczną w jakiegokolwiek innej dziedzinie.

Będzie przyjętych 50 słuchaczek w wieku od 18 do 30 lat; z tych 40 otrzyma stypendja (po 100 zł. miesięcznie, z wyjątkiem miesiąca wakacyjnego).

Podania należy składać w odnośnym Urzędzie Wojewódzkim, względnie w Komisarjacie Rządu m. st. Warszawy.

Zarówno słuchaczki-stypendystki, jak i będące na własnym utrzymaniu, tak z Warszawy, jak i przyjezdne, obowiązane będą mieszkać we wspólnej bursie, pod kierunkiem i opieką instruktorek kursowych, za opłatą mniej więcej 150—160 zł. (za mieszkanie i życie).

Słuchaczki, korzystające ze stypendjum, obowiązane będą po ukończeniu kursu przepracować 3 lata w charakterze pielęgniarki społecznej we wskazanej przez odnośny Urząd Wojewódzki instytucji opiekuńczej i miejscowości (za ustalone, zwykle w odnośnej instytucji wynagrodzenie).

Słuchaczki kursów winne są posiadać 2 skromne sukienki (do prania) z białymi kołnierzykami, 2 satynowe czarne fartuchy, 4 białe fartuchy (kroju szpitalnego), szlafrok, 2 białe nakrycia na głowę (trójkątne chusteczki), buciki lub pantofle na niskich obcasach z gumami oraz 3 zmiany bielizny osobistej, 2 zmiany bielizny pościelowej, poduszkę, koc, kubek i szczoteczkę do zębów.

Urzędy Wojewódzkie (Komisarjat Rządu m. st. Warszawy) przedstawić winny Ministerstwu Pracy i Opieki Społecznej przed dniem 15 paździer-

nika r. b. listy kandydatek wraz z dokładnym wyszczególnieniem kwalifikacyj każdej, ze świadectwem szkolnym, względnie uwierzytelnionym odpisem tegoż, ze świadectwem lekarskim, świadectwem z odbytej pracy społecznej, opinią Urzędu Wojewódzkiego oraz 2 fotografiami (formatu, jak do paszportu).

Wnioski Urzędu Wojewódzkiego (Komisarjatu Rządu m. st. Warszawy) co do udzielenia stypendjum winny być dokładnie umotywowane.

Wskazane jest przedstawianie kandydatek przedewszystkiem z tych miejscowości, gdzie przewidywane jest w najbliższej przyszłości otwarcie stacji opieki nad matką i dzieckiem lub żłobka.

Z przedstawionych list Kierownictwo Kursów wybierze najbardziej odpowiednie kandydatki, po 3—4 z każdego województwa, o czym poszczególne Urzędy Wojewódzkie będą powiadomione we właściwym czasie.

Dyrektor Departamentu  
w/z (—) *Br. Krakowski*

## **Odpowiedź Pol. Tow. Pedjatrycznego na pismo Ministerstwa Pracy i Opieki Społecznej Nr. 1598/0.II z dn. 16.IV. r. b. w sprawie zakresu działalności stacji opieki nad matką i dzieckiem.**

I. Stacje opieki społecznej mają za zadanie czuwać nad prawidłowym rozwojem i odżywianiem dziecka, mają pouczać matki, jak chować i karmić należy, mają zastąpić lekarza domowego tym matkom, które czy to nie rozumieją tej potrzeby, czy też pozwolić sobie na nią nie mogą.

Stąd wniosek jasny, że stacje opieki społecznej są przeznaczone dla tej sfery ludności, która opieki społecznej potrzebuje, czy to ze względu na niski poziom kulturalny, czy też materialny, co w obecnych czasach bynajmniej zawsze w parze ze sobą nie chodzi.

II. Nie wdając się bynajmniej w obronę interesów materialnych lekarzy praktykujących, nie z punktu widzenia „podkopywania bytu materialnego lekarzy”, ale z powyższego, zasadniczego punktu widzenia uważamy, że źle postępują stacje opieki społecznej, które przyciągają ku sobie sfery zamożniejsze. Wiemy, że one to robią w tym celu, by dochód stąd osiągnąć pokrywał niedobór, wynikający ze świadczeń dla sfery istotnie pomocy potrzebującej. Tak jest, lecz zapominają one o tem, że każda matka zamożna wzamian za dochód, który wnosi, zabiera miejsce matce niezamożnej, że obecność sfery zamożnej odbija się niekorzystnie na frekwencji sfery niezamożnej — matki ubogie, jakkolwiek traktują je tam i witają bardzo uprzejmie i chętnie, one mimo woli czują się skrępowane obecnością pań zamożnych, nie czują się tak dobrze, jak przedtem, nie są „u siebie”, i właśnie dlatego mniej chętnie przychodzą.

III. Stacje opieki społecznej nad matką i dzieckiem mają na celu nie leczyc, lecz zapobiegać chorobie. Mają sprawować opiekę nad dzieckiem zdrowym, nad prawidłowym jego rozwojem, a matkę pouczać, jak błędów unikać dietetycznych, higienicznych i wychowawczych, by dziecku zdrowie zapewnić. To prawda. Lecz same słowa nie wystarczą, a trochę pudru lub kawałek mydła przestały już być przynętą dla tych matek szczególnie, które celowości i korzyści opieki nie bardzo rozumieją, a tej opieki właśnie potrzebują. Dlatego trzeba wielkiego taktu ze strony lekarza, by ich do siebie nie zraził, szczególnie wtedy, gdy idzie o dziecko chore. Z jednej strony lekarz nie może i nie ma prawa zamieniać stacji na przychodnię dla chorych bodaj dlatego, że ona nie jest dla tego celu przeznaczona i należyście przygotowana, czyli urządzona. Jemu nie wolno narażać dzieci zdrowych, będących w opiece stacji, na niebezpieczeństwo zarażenia się odra, grypą i t. p. Lecz, z drugiej strony, jakże trudno jest nieraz takiej matce wytłumaczyć, że w razie choroby powinna się zwrócić do przychodni szpitalnej, że z dzieckiem chorem nie wolno do stacji przychodzić. Wtęć jakże — wtedy, gdy dziecko jest zdrowe, czyli w zrozumieniu matki ono

lekarza nie potrzebuje, wtedy ona „nieczasowa” ma tam chodzić, a dziś, gdy ono jest chore, gdy ono pomocy potrzebuje — iść nie wolno? Do lekarza, który zna ją i zna dziecko? W tych razach trudno, doprawdy, przeprowadzić ścisłą granicę pomiędzy tem, co wolno, a czego nie wolno, wszystko zależy od taktu i wyrobienia personelu stacyjnego, a więc lekarza i pielęgniarki.

IV. W myśl powyższego, trzeba za wszelką cenę unikać leczenia dzieci chorych w stacjach opieki, ale trzeba to robić bardzo oględnie i w każdym razie pierwszej porady udzielić. Jest jednak cały szereg schorzeń wieku dziecięcego, które z natury rzeczy usuwają się od tej zasady, a to dlatego, że stacje opieki po to właśnie istnieją, by im zapobiegać, a skoro są — by je zwalczać. Tutaj należą przedewszystkiem zaburzenia w trawieniu i odżywianiu niemowląt, dalej krzywica i różne skazy: te sprawy nie zagrażają zdrowiu innych dzieci. Skoro stacja czuwa nad zdrowiem i prawidłowym rozwojem dziecka, ona nie może nie zauważyć, że dane dziecko ma krzywicę lub jakąś skazę. To jest jej obowiązkiem, ona ma na to zwrócić uwagę matki i w miarę możności temu zaradzić. Wreszcie, wprost nie do pomyślenia jest taka sytuacja, aby dziecku z biegunką lub wymiotami, dziecku, które jest dotąd żywione według wskazań stacji, mieszanką, którą matka z przepisu lekarza stacyjnego otrzymuje z Kropli Mleka, by takiemu dziecku lekarz stacyjny zalecił dietę, a po łyżeczkę oleju lub coś podobnego kierował do swego kolegi na miasto, albo doprzychodni szpitalnej. Zakrawa to wprost na absurd. Te sprawy należą do stacji, do tej opieki, która się matce należy, więc lekarz stacyjny ma obowiązek i prawo je leczyć. I tutaj nie wolno mu stawiać żadnych ograniczeń. Od jego wyrobienia i taktu zależy, by tej pomocy udzielał wtedy, gdy trzeba, i tym, którym potrzeba.

Zdaniem naszym, byłoby bardzo pożądane, by stacje miały własne lampy kwarcowe, a już ośrodki zdrowia winny je mieć koniecznie.

V. Co się tyczy sfery zamożnej — ona pomocy społecznej nie potrzebuje, więc nie powinna zabierać miejsca tym, dla których ta pomoc jest wielką potrzebą i nieraz jedynie dostępną. Trzeba być jednak sprawiedliwym i sfery zamożnej nie krzywdzić, nie pozbawiać tych dobrodziejstw stacyjnych, które bez uszczerbku dla kogokolwiek mogą jej być udzielone za odpowiednią, rzecz prosta, opłatą.

Tutaj właśnie otwiera się pole dla dochodowości, dla poprawienia budżetu ubogiej zazwyczaj instytucji społecznej. Dobre i odpowiednio dla potrzeb dziecka przygotowane mieszanki z Kropli Mleka powinny być dostępne zarówno dla matki ubogiej, z przepisu lekarza stacyjnego, jak i dla matki zamożnej, która się zgłasza z przepisem swego lekarza domowego. Lampa kwarcowa może również dobrze służyć dzieciom stacyjnym, jak i tym z miasta, którym lekarze domowi zalecili naświetlania. Ambicją stacji, jej dumą powinno być pracować i takie stworzyć warunki u siebie, by zdobyć zaufanie jak najszerzych kół ludności, by nawet ci zamożniejsi chcieli z jej usług korzystać. Wtedy otworzy się pewne i własną pracą zdobyte źródło dochodu, które pozwoli coraz bardziej udoskonalać się, rozwijać i z coraz większym pożytkiem pracować dla najuboższych, nie godząc w interesy czyjekolwiek.

VI. Stacje opieki nad matką i dzieckiem są środkiem potężnym w walce ze śmiertelnością niemowląt, czego dowodzi statystyka: gdy ogólna śmiertelność niemowląt wynosi u nas wciąż jeszcze 15 do 20<sup>o</sup>o, śród dzieci stacyjnych spada rok rocznie i dzisiaj wynosi około 3<sup>o</sup>o. Stacje opieki społecznej wybitnie zmniejszają liczbę ciężkich i beznajdziejnych przypadków zaburzeń trawienia śród niemowląt, co już zostało zauważone w przychodniach szpitalnych. Kulturalny wpływ stacji sięga daleko poza liczbę matek bezpośrednio z opieki korzystających, bo za ich pośrednictwem, więc już pośrednio, przenosi się na najbliższe otoczenie. W obecnych ciężkich warunkach bytu materialnego naszego społeczeństwa, gdzie brak kultury daje się tak dotkliwie odczuwać na każdym kroku, a już tem bardziej śród proletariatu miejskiego oraz wiejskiego, stacje opieki nad matką i dzie-

kiem mają tak wielkie znaczenie wychowawcze, że one powinny znaleźć silne poparcie świata lekarskiego, który u nas, w Polsce, niósł zawsze wysoko postarzą pracę społeczną i był z tego dumny.

W powyższych sześciu punktach wyrażona jest opinia Polskiego Tow. Pediatrycznego o zakresie działalności stacji opieki nad matką i dzieckiem. Wyłoniły się one z dyskusji, przeprowadzonej po odczytaniu nadesłanego nam memoriału p. Dr. St. Gogolewskiej-Löwenhof i zostały przyjęte na posiedzeniu Zarządu P. T. P. w dniu 14-ym b. m.

Z poważaniem

Sekretarz stały P. T. P.

Prezes P. T. P.

(—) *Wł. Szenajch.*

(—) *T. Kopec.*

### Kursy dla wychowawców.

Dn. 15 b. m. odbyło się uroczyste otwarcie VIII Kursu Doksztalającego dla Wychowawców Zakładów Opiekuńczych w sali Związku Pracowników Handlowych, Sienna 16. Otwarcia w imieniu Ministerstwa Pracy i Opieki Społecznej dokonał Naczelnik Wydziału Opieki Społecznej Ministerstwa, p. Bronisław Krakowski, podnosząc w swem przemówieniu wielką rolę wychowawców młodzieży, poczem Kierownik Kursu zaznajomił kandydatów z ich nowymi obowiązkami, jako słuchaczy. Wykład inauguracyjny „O wychowaniu dziecka opuszczonego” wygłosił p. J. Czesław Babicki.

Słuchaczy kursu obecny liczy 62.

Zauważyć należy, że kursy takie odbywają się w Warszawie 2 razy do roku, podania zaś składać można w każdym czasie do odpowiednich Urzędów Wojewódzkich, bądź bezpośrednio do Ministerstwa Pracy i Opieki Społecznej (ul. Długa 38/40).

### Związek Polskich Instytucyj Opieki Społecznej.

#### Odezwa rozesłana do Zarządów Instytucyj Społecznych.

Ogrom nędzy, szerzącej się na tle obecnych stosunków gospodarczych w Polsce, wymaga bardzo ścisłego współdziałania wszystkich czynników, powołanych do walki z tą klęską społeczną. Nie mogą wystarczyć dziś ani wysiłki prawodawcy, ani zbiorowe wysiłki ciał wykonawczych państwa i samorządów, ani inicjatywa prywatna osób i instytucyj dobroczynnych, o ile nie skupią wszystkich sił do wspólnego celu i nie stworzą wspólnego planu, wykonywanego w myśl wskazań nauki i doświadczenia. Na walkę z nędzą idą olbrzymie fundusze, a mimo to nie widzimy, aby klęska ta malała. Błąd tkwi w rozproszkowaniu usiłowań i braku planu. Możliwość przytoczyć liczne przykłady. Tak np. na walkę z gruźlicą rząd, samorządy, kasa chorych i organizacje społeczne wydają w Warszawie zgórą 8<sup>1</sup>/<sub>2</sub> miliona złotych. Ścisłe obliczone potrzeby sięgają niespełna 12 milionów, zdawałoby się więc, że walka przynajmniej w 3/4 winna dać wyniki, tymczasem olbrzymie te sumy, wobec braku konsolidacji wysiłków, nawet w małej części nie oddziałują na zmniejszenie klęski. Jeżeli zaliczymy sumy, wydatkowane przez państwo, samorządy i instytucje publiczne i prywatne na walkę z nędzą, przekonamy się, że stanowią one wystarczające fundusze, ale rozdzielane bez wspólnego i świadomości jednych czynników o działalności innych, nawet w drobnej części nie osiągają celu.

Dlatego też niżej podpisani, pragnąc skoordynować pracę narodu na tem polu, opracowali załączony statut Związku Polskich Instytucyj Dobroczynnych i pragną zespolić w nim usiłowania wszystkich instytucyj, pracujących na tem polu, oraz skoordynować ich pracę z ustawowemi pracami państwa i samorządów.

Nie krępując w niczem ani pracy, ani samodzielności poszczególnych członków, instytucyj, pragniemy tylko na drodze wzajemnego porozumienia i zrozumienia potrzeb ogólnych pracę skoordynować i ułatwić swym człon-

kom wykonanie zadań, które postawili sobie jako wytyczną dla działalności.

Kooperacja ideowa i materialna oszczędzić winna wysiłki i środki materialne, zużyte dla wspólnego celu i ułatwić osiągnięcie zadań.

Mamy nadzieję, że inicjatywa nasza znajdzie należyty oddźwięk u wszystkich, myśl bowiem konsolidacji dojrzała już dostatecznie do wykonania.

Załączamy statut oraz deklarację do podpisania z prośbą o nadesłanie jej do Wydziału Opieki Społecznej i Szpitalnictwa Magistratu m. Warszawy na ręce Nacz. Dobraczyńskiego.

O dniu walnego zgromadzenia po otrzymaniu deklaracji nieomieszkamy zawiadomić.

Warszawa, dn. 10 lipca 1930 r.

Założyciele:

Z. Słomiński, J. Zawadzki,  
K. Koralewski, B. Krakowski,  
A. Dobraczyński.

Komitet organizacyjny:

Józefowa Tyszkiewiczowa,  
Dr. Niewiadomski, Dr. Trenkner,  
Bleszyńska.

## Wyciąg z Statutu

### Związku Polskich Instytucyj Opieki Społecznej.

#### I. Nazwa, prawa i siedziba Związku.

§ 1. Związek nosi nazwę: „Związek Polskich Instytucyj Opieki Społecznej”. Siedzibą Związku jest m. st. Warszawa. Działalność Związku rozciąga się na terytorjum Rzeczypospolitej Polskiej.

§ 2. Związek może zawierać wszelkie umowy, nabywać, posiadać i zbywać nieruchomości, przyjmować zapisy, legaty i darowizny.

Związek ma prawo otwierać oddziały na terenie Rzeczypospolitej w miastach wojewódzkich i wydzielonych z powiatów z zachowaniem miejscowych przepisów o stowarzyszeniach.

#### II. Cele Związku.

§ 3. Związek ma na celu:

- a) Stałe współdziałanie w dziedzinie opieki społecznej z odnośnymi urzędami państwowymi i samorządowymi, przedstawicielstwo wobec tych urzędów zrzeszonych instytucyj oraz pomoc tymże urzędom w wykonywaniu ich obowiązków.
- b) Ułatwianie zrzeszeniom związkowym stosunków z władzami państwowymi i samorządowymi, wyjednywanie subsydjów oraz dokonywanie na zlecenie władz podziału subsydjów, przeznaczonych na określoną grupę działalności społecznej.
- c) Uzgadnianie działalności stowarzyszeń i instytucyj dla wspólnej i wydajnej pracy w zakresie opieki społecznej.
- d) Rozwijanie i dopomaganie do rozwoju tych działów opieki społecznej, które w instytucjach i zrzeszeniach nie są dostatecznie rozwinięte.
- e) Ułatwianie i pomoc zrzeszonym instytucjom w poszukiwaniu nowych dróg w zakresie opieki społecznej.
- f) Ułatwianie osobom prywatnym oraz instytucjom zakładania nowych urzędów w dziedzinie opieki społecznej.
- g) Udzielanie porad prawnych zrzeszonym i instytucjom.
- h) Badanie i kontrola działalności zrzeszonych instytucyj.
- i) Utrzymywanie stosunków z niezrzeszonymi instytucjami w kraju i zagranicą.
- j) Prowadzenie na zlecenie i koszt instytucyj zrzeszonych inkas składek i należności, dochodzenie w ich imieniu pretensyj materialnych na drodze prawnej.



- k) Budowa gmachów wspólnych dla instytucji zrzeszonych, ewentualnie wynajem lokali wspólnych.
- l) Hurtowy zakup wszelkich towarów, potrzebnych instytucjom opieki społecznej.

#### VII. Przepisy tymczasowe.

§ 21. Na pierwsze Walne Zgromadzenie, zwołane przez założycieli po zapisaniu statutu do rejestru, instytucje, które zgłoszą swój akces do Związku, wysyłają najmniej po jednym delegacie, a oprócz tego mają prawo do wysyłania po jednym delegacie na każde 10.000 zł. swego budżetu na rok 1930, z tem zastrzeżeniem, że najwyższa liczba delegatów nie może przekraczać 15.

Założycielami są:

Prezes Związku Miast: *Zygmunt Słomiński*.

Prezes Komitetu Polskiego do Spraw Ratownictwa: *dr. Józef Zawadzki*.

Ławnik Magistratu m. st. Warszawy: *K. Koralewski*.

Naczelnik Wydziału Ministerstwa Pracy i Opieki Społecznej: *Bronisław Krakowski*.

Prezes Zarządu Stowarzyszenia Robotników Chrześcijańskich: *Antoni Dobraczyński*.

Na podstawie art. 5 Przepisów Tymczasowych o stowarzyszeniach i związkach z dn. 17 marca 1906 r. (Dz. Ust. M-stwa Spraw Wewnętrznych Nr. 4, poz. 41, 1919 r.) oraz na zasadzie ustawy z dn. 16 sierpnia 1923 r. o opiece społecznej (Dz. Ust. R. P. Nr. 92, poz. 726) i zgodnie z rozporządzeniem Ministra Pracy i Opieki Społecznej 1923 r. (Dz. Ust. R. P. Nr. 49, poz. 475) — zatwierdzam statut stowarzyszenia p. n. Związek Polskich Instytucji Opieki Społecznej, i zarządzam wpisanie stowarzyszenia do Rejestru Komisariatu Rządu pod Nr. 1148.

*Warszawa, dn. 29 czerwca 1930 r.*

L. Dz. 3929/30.

Komisarz Rządu  
w. z. (—) *Ołpiński*.

### W sprawie uproszczenia procedury repatrjacji obywateli polskich i deportacji obywateli obcych.

PISMO OKÓLNE MINISTERSTWA PR. I OP. SPOŁ.  
z dn. 30.VIII. 1930. r. Nr. 4222/b.II.

Ministerstwo Pracy i Opieki Społecznej zawiadamia, że w porozumieniu z Ministerstwem Spraw Zagranicznych, począwszy od dnia 1 grudnia r. b., ustala, jak poniżej, uproszczoną procedurę repatrjacji obywateli polskich z zagranicy i deportację obywateli obcych z Polski na wzór procedury, przewidzianej w stosunkach z Niemcami w piśmie okólnem Nr. 3849/O.II. z dnia 19.VIII. r. ub.

1) Wnioski o repatrjację obywateli polskich (badanie przynależności państwowej) kierowane będą, nie, jak do tej pory, przez Ministerstwo Spraw Zagranicznych do Ministerstwa Pracy i Opieki Społecznej, a przez właściwe Konsulaty Polskie w państwach, które wystąpiły o repatrjację do Urzędu Wojewódzkiego, na terenie którego znajduje się gmina przynależności repatrjowanego.

2) Urzędy Wojewódzkie po ustaleniu obywatelstwa polskiego oraz osób, względnie gmin obowiązanych do opieki, wydają decyzję co do przyjęcia obywateli polskich do kraju, zawiadamiając o decyzji Konsulat Polski, który przesłał sprawę o repatrjację, jednocześnie wskazując stację graniczną, na której nastąpi przejście osoby repatrjowanej.

Przy rozpatrywaniu wniosków o repatriację badać należy, czy osoby te nabyły prawa do renty (świadczeń) i w tych wypadkach żądać należy oświadczenia władz właściwych państw, że renta (świadczenia) będzie przekazywana do Polski.

W stosunku do dzieci do lat 17-tu badać również należy, czy w państwie, które wystąpiło o repatriację, zamieszkują rodzice obowiązani do opieki nad dziećmi. We wszystkich tych wypadkach, gdy okaże się, że rodzice lub jedno z żyjących rodziców, ewentualnie matka nieślubnego dziecka, zamieszkuje w rzezonem państwie, zgoda na repatriację dzieci może nastąpić tylko w razie wystąpienia o repatriację rodziców łącznie z dziećmi.

3) Konsulaty Polskie, po otrzymaniu odpowiedzi od Urzędów Wojewódzkich i w porozumieniu z władzami właściwych państw, ustalać będą terminy repatriacji, poczem zawiadamiać będą Urzędy Wojewódzkie o wyznaczonym terminie, najpóźniej na trzy do czterech tygodni przed terminem przyjazdu.

4) Urzędy Wojewódzkie, po otrzymaniu zawiadomienia o terminie repatriacji, obowiązane będą, jak dotychczas, zająć się dalszym losem repatriowanych. Dzieci winne być przez związki komunalne, obowiązane do opieki, oddane pod opiekę rodziny, względnie, o ile niema rodziny, obowiązanej do opieki lub ta nie posiada dostatecznych środków, umieszczone w zakładach opiekuńczych na koszt związków komunalnych.

W stosunku do dorosłych pomoc polegać będzie na odstawianiu do gminy, obowiązanej do opieki, wzywając ją jednocześnie do roztoczenia ustawowej opieki.

Koszty transportu od granicy polskiej nadal pokrywane być winny z sum, przekazywanych Urzędowi Wojewódzkim do dyspozycji.

W sprawach deportacji obywateli obcych, którzy stali się ciężarem opieki społecznej w Polsce, wnioski o deportację, poparte odpowiednimi dokumentami, kierować należy do właściwych konsulatów tych państw, których obywatele podlegać będą deportacji. Dalsza wymiana pism oraz czynności, dotyczących deportacji, dokonywane będą w porozumieniu z rzezonemi konsulatami. Po wyrażeniu zgody przez władze obce na deportację, Urząd Wojewódzki zawiadamiać będzie konsulaty o terminie wysłania obywatela obcego do miejscowości granicznej, wskazanej przez państwo ojczyste deportowanego. Koszty przejazdu deportowanego powinny być pokryte przez Urząd Wojewódzki z sum dyspozycyjnych.

Wszystkie sprawy, których załatwienie zostało zapoczątkowane przed 1 grudnia r. b., będą załatwiane według dotychczasowej procedury.

Jednocześnie Ministerstwo poleca, aby sprawy repatriacji traktowano jako pilne, aby władze państw, które wystąpiły o repatriację, nie były zmuszone do długiego wyczekiwania na rezultat badań i interwenjowania w drodze dyplomatycznej.

W wypadkach, gdyby w sprawach o deportację władze państw, do których skierowane były sprawy, zwlekały z odpowiedzią (dłużej niż 3 miesiące), należy komunikować o tem Ministerstwu Pracy i Opieki Społecznej, załączając akta sprawy.

Minister

A. Prystor.

## W sprawie budowania nowych zakładów opiekuńczych.

PISMO OKÓLNE MINISTERSTWA PR. I OP. SPOŁ.

z dn. 30/VII. 1930 r. Nr. 3796/VII.

Ministerstwo Pracy i Opieki Społecznej dąży do tego, aby nowopowstające budowle, przeznaczone na cele opiekuńcze, całkowicie odpowiadały wymaganiom higienicznym, wychowawczym, celowości urządzeń i dobrze rozumianej ekonomii — w ramach miejscowych możliwości.

Obecnie Ministerstwo staje niejednokrotnie wobec faktu dokonanej budowy przez Związki Komunalne lub instytucje społeczne nowego zakładu

opiekuńczego bez uprzedniego porozumienia się czynników miejscowych z Ministerstwem. Panowie architekci, jak również miejscowe czynniki, nie posiadając dostatecznego doświadczenia i znajomości nowych wymagań w sprawie tak specjalnej, jak wychowanie gromadne, popełniają błędy, których albo już wcale nie można poprawić, albo kosztem zbędnych wkładów i przeróbek. Zdarza się również, że gmachy są budowane zbyt luksusowo, co bynajmniej nie jest wskazane ani dla celów wychowawczych, ani ze względu na otaczającą ludność, która z zazdrością porównuje skromne urządzenie własnych mieszkań z luksusowym budynkiem dla sierot, ani wreszcie ze względu na obecne warunki gospodarcze.

Ministerstwo Pracy i Opieki Społecznej uważa za *bardzo wskazane*, aby — w celu uniknięcia błędów podobnych, każda budowa, przedsięwzięta przez Związki Komunalne lub instytucje społeczne, mająca służyć celom opiekuńczym, była uprzednio uzgodniona z Ministerstwem drogą przesyłania szkiców budowy Ministerstwu do zasadniczego wypowiedzenia się, i w następstwie — przedkładania planów ostatecznych do zatwierdzenia w zakresie celowości rozplanowania i urządzeń.

Urzędy Wojewódzkie i Komisariat Rządu m. st. Warszawy winny położyć szczególny nacisk na stosowanie się na przyszłość do wskazań niniejszego okólnika, co się zaś tyczy robót już rozpoczętych, to należy w czasie możliwie najkrótszym przesłać Ministerstwu szczegółowe plany do wglądu i ewentualnego poczynienia dających się jeszcze skutecznie poprawek.

Minister  
w/z Hubicki

### Zakłady wychowawcze dla sierot „im. Ks. Siemaszki“ w Krakowie.

W r. 1882, a zatem przed 46 laty, zajął się młody, pełen entuzjazmu, silnej woli i wiary kapłan ś. p. ks. Kazimierz Siemaszko (ze Zgromadzenia XX. Misjonarzy) osieroconą i opuszczoną młodzieżą miasta Krakowa. Przyciągając tych młodocianych, bezdomnych włóczęgów do siebie, centowemi bułeczkami dał początek ogromnemu dziełu, które w r. 1882 uratowało setki jednostek przed nędzą materialną i moralną. Dziś daje schronienie i opiekę 322 biednym osieroconym chłopcom, a niebawem otworzy zbudowany już, lecz nie urządzone gmach dla dalszych 300.

#### CO ZROBIONO OD R. 1892?

Ks. Siemaszko wynajmuje na Kleparzu jedną izbę, w której gromadzi popołudniami chłopców bezdomnych, uczy religii, czytania i pisania, obdaje bielizną, daje podwieczorki i nocleg, za co mu płaćą po 3 centy zgóry.

W r. 1886 zakupuje dom przy ul. Długiej 38 (obecnie 42) i urządza w nim stały internat dla 51 chłopców, z własną szkołą, orkiestrą dętą, warsztatem introligatorskim. Już w trzy lata później powiększa ks. Siemaszko swoje schronisko, dobudowując trzypiętrowe oficyny z kuchnią, pralnią, dużą salą naukową i salą gimnastyczną. Jak już zaznaczono, miał zakład od r. 1887 do 1899 własną szkołę powszechną i doksztalającą, z prawami publiczności, do której uczęszczała również młodzież z miasta.

Wyprzedzając dziwną intuicją o wiele późniejszą myśl tworzenia kolonij wakacyjnych, zakupuje ś. p. ks. Siemaszko w przepięknej podgórskiej miejscowości Czerna, p. Krzeszowice, dziesięcio-morgowy obszar i w 1900 r. kończy budowę domu wakacyjnego, który staje się zaczątkiem filjalnego zakładu dla najmłodszych chłopców, w ramach pierwszych czterech klas szkoły powszechnej (na wzór niemieckich Wald- u. Erholungsschulen).

Znękany wieloma przeciwnościami, zawodami, utrudzony codziennem zabieganiem o grosz na wyżywienie swej gromadki, przekornych nieraz malców, zmarł w 1904 r. ks. Siemaszko po krótkiej chorobie, w 57 r. życia.

Dzieło jego poprowadził przez dwa lata misjonarz ks. Biniek, po nim zaś objął ten ciężki spadek ks. Jan Rzymełka, który z niespożytą energią



*Widok nowego gmachu.*



*Grupa wychowanków.*

wytrwałego Górnoszlązaka nadał rozmach całej instytucji. Uporządkowawszy stosunki w zakładzie krakowskim, gdzie liczba wychowanków wzrosła z 79 na 167, skierował wszystkie swoje siły na opuszczony po śmierci Fundatora dom w Czerny, stwarzając tamże, po gruntownym skanalizowaniu terenu, nietylko kolonję letnią, ale stały zakład dla 43 najmłodszych sierot. W 1912 r. otrzymuje ks. Rzymiełka pomoc w osobie ks. Jana Lorka, również Górnoszlązaka, w którego potrafił przelać cały swój zapał i umiłowanie pracy społecznej nad chłopcami oez ojca i matki, a często i domu.

Następuje okres świetnego rozwoju Czerny, która staje się w całym tego słowa znaczeniu placówką kulturalno-społeczną. Każdy rok zaznacza się jakimś dorobkiem. W tym czasie zbudowano jednopiętrową oficynę z dużą salą do przedstawień i zabaw, przerobiono drewniane niewyzyskane werandy od południa na widne sypialnie, wraz z infirmerją. W ślicznym położeniu na stoku powstaje nowa własna szkoła z trzema salami szkolnymi i pokojami dla personelu nauczycielskiego. Obok niej obszerna altana, schronienie w razie niepogody. Równocześnie zakłada się jednomorgowy ogród warzywny, gdzie chłopcy w chwilach wolnych uczą się zamłodu pracy. Powstają murowane budynki gospodarcze, a nieocenionem dobrodziejstwem dla zakładu jest urządzenie wodociągu (zapomocą naturalnego ciśnienia wody źródlanej) i własna elektrownia z turbiną wodną, dostarczającą bezpłatnie prądu dla wszystkich zabudowań i dwóch lamp kwarcowych.

Przez wystawienie w ostatnim roku obszernej jadalni, nad którą mieści się 80 m. kw. taras do kąpeli słonecznych i werandowania powiększono ilość miejsc w zakładzie do 140. Ogromny basen kąpielowy (16×24) z przepływającą wodą rzeczną, wystarczająca liczba tuszów ciepłych i zimnych, oraz świeżo urządzone boiska na szczycie zalesionej góry, zaspokajają potrzeby młodzieży pod względem higieny i zdrowego sportu. Duszą tego filjalnego zakładu w Czerny jest od 1917 r. niestrudzony w pracy i pomysłach dla dobra małych jego mieszkańców ks. prefekt Seweryn Karolczyk.

Równocześnie jednak nie zaniedbano ulepszeń w głównym zakładzie w Krakowie, choć myśl o nowym budynku powstrzymała zarząd od większych inwestycji. Żeby powiększyć jednak liczbę miejsc dla licznych ciągle kandydatów, wykorzystano jedyny wolny zakątek podwórza na przedłużenie oficyn, dając pomieszczenie dla nowych 50 chłopców. Pod względem higienicznym usunięto prymitywne klozety, zastępując je spłókiwaniami wodą muszlami, zaopatrzone umywalnie w dostateczną ilość kurków z przepływającą wodą, urządzono ciepłe i zimne tusze.

W początkach okresu dewaluacji pieniądza udało się wystawić 15 sklepów na parceli przy placu Słowiańskim, dając tem samem naszej instytucji stały miesięczny dochód w wysokości 33 cetnarów metr. żyta.

Urządzenie czytelnicy dla terminatorów, sprawienie 150 szaf na ubrania, wybetonowanie całego podwórza — wypełnia resztę programu nad ulepszeniem stosunków w starym budynku.

Tak się przedstawia materialny, trwały dorobek w obydwóch zakładach w Krakowie i w Czerny.

Zakład powiększył się w obecnym roku pokaźnie przez zbudowanie wzorowo urządzonego gmachu dla 250 chłopców. Budowa trwała trzy lata i kosztowała około 800.000 zł., nie licząc przeszło jednomorgowego placu, który ofiarowała gmina m. Krakowa w najzdrowszej części miasta.

Zdając sobie dobrze sprawę z wszystkich ujemnych stron wychowania koszarowego, musiano jednak zaniechać budowy według systemu pawilonowego tak dla braku funduszy, jak i odpowiedniego placu, tem więcej, że wielka część wychowanków korzystać musi z szkół średnich, pomieszczonej przeważnie w centrum miasta. Wzorem były podobne budowe w Danji, Belgji i w Niemczech. Nakryty dachem szklanym i powalą szklaną dziedziniec skupia całe życie zakładowe, służąc chłopcom jako sala zabawowa, gimnastyczna i sala do przedstawień amatorskich. Ten system wymaga mniej personelu, a chłopcy mają dużo powietrza i swobody ruchu, zwłaszcza w dni nie pogodne.



Rozkład pomieszczeń jest taki, że II i I piętro zajmują sypialnie, parter: trzy sale szkolne (dla V, VI, VII kl. szkoły powszechnej, które pobierają naukę w domu), salę jadalną, mieszkanie ks. dyrektora, kancelarię, rozmównicę i pokój profesorski. Niski parter podzielono na część gospodarczą z kuchnią, pralnią, suszarnią, mieszkaniem służby i na oddział warsztatowo-slojdowy (3 sale), z izbą harcerską i salą muzyczną. Każde piętro ma po dwie umywalnie i wanny do mycia nóg oraz po jednej infirmerji z osobnem wejściem. Tusze mieszczą się w niskim parterze.

Po oddaniu tego nowego gmachu na użytek 250 chłopców, stał się Zakład im. Ks. Siemaszki w Krakowie jedną z większych instytucyj naszego kraju, gdyż rozporządza trzema placówkami: w Czerny, w ślicznej, górzystej okolicy, zdala od gwaru miejskiego, wychowuje się i pobiera naukę 145 osieroconych biednych chłopców w wieku od lat 7—11. Po ukończeniu tamże czterech pierwszych klas szkoły powszechnej, przechodzą do nowego Zakładu w Krakowie, by zasadniczo ukończyć szkołę powszechną, a tylko wybitnie zdolnym i pilnym dopomaga się do ukończenia szkół średnich (gimnazjum, szkoła przemysłowa, seminarjum nauczycielskie, szkoła handlowa lub zawodowa).

Większość wychowanków po ukończeniu szkoły powszechnej idzie do dawnego gmachu przy ul. Długiej, gdzie jest bursa dla 125 uczniów rękodzielniczych i hospicjum dla wyzwolonych czeladników. W ten sposób wychowując, prowadzi się chłopca przez całą szkołę powszechną, daje wykształcenie zawodowe według wyboru wychowanka, przeprowadza selekcję uczniów naprawdę zdolnych i pilnych, a po wyjściu z zakładu utrzymuje kontakt z dawnymi wychowankami. Wszystkich wychowanków jest obecnie 430.

Nie gardząc zdobyczami psychologii doświadczalnej, stoi zakład jednak zdala od eksperymentów wychowawczych. Opierając się na niewzruszonym fundamencie religji chrześcijańskiej, wpaja w wychowanków miłość Boga i bliźniego, poczucie godności człowieka, karność osobistej i odpowiedzialności za swe czyny.



Hall zakładu.

## Prospekt dwuletniego Kursu Pracy Społecznej Katolickiej Szkoły Społecznej w Poznaniu na rok 1930/31.

### CEL KURSU.

Dwuletni kurs pracy społecznej Katolickiej Szkoły Społecznej ma za cel wykształcenie teoretyczne i praktyczne, w oparciu o katolickie ideały, umiejętności i biegłych pracowników społecznych, szczególnie zaś ma dać gruntowne przygotowanie tym, którzy chcą obrać sobie pracę społeczną, jako zawód swego życia i mieć w niej także podstawy swego bytu materialnego. Uwzględnia on potrzeby zarówno akcji katolickiej, jej dzieł społecznych i charytatywnych, jak i państwowych, samorządowych oraz prywatnych biur i instytucji opieki społecznej, instytucji ubezpieczeń społecznych, związków zawodowych, instytucji i zrzeszeń kulturalno-oświatowych i t. p. organizacji społecznych. Program kursu kładzie przytem szczególny nacisk na urobienie ducha religijnego i tężyzny moralnej u słuchaczy, by odznaczali się oni w swej przyszłej pracy społecznej nie tylko swą wiedzą i praktyczną biegłością, ale i wysokimi kwalifikacjami charakteru.

### ORGANIZACJA KURSU.

Na kurs przyjmuje się narazie zarówno mężczyźni, jak i kobiety. Trwa on dwa lata — jest jednak w planie jego przedłużenie o kilka miesięcy — i przewiduje w programie swym specjalizację przygotowania do pracy społecznej w dwóch grupach: 1) akcji charytatywnej i opieki społecznej (grupa A), 2) pracy społeczno-oświatowej (grupa B).

Na pierwszym roku są wykłady i ćwiczenia wspólne dla obu grup. Podział słuchaczy na grupy ma miejsce na drugim roku. Drugi rok jest poświęcony głównie przygotowaniu praktycznemu, słuchacze odbywają mianowicie nasamprzód pięciomiesięczną praktykę w odpowiednich instytucjach i organizacjach społecznych, poczem wracają do szkoły na dalsze studia teoretyczne i praktyczne. Poza tem są słuchacze zarówno pierwszego, jak i drugiego roku zobowiązani zwiedzić kilkadziesiąt instytucji i organizacji społecznych.

Warunkiem przejścia z pierwszego roku studiów na drugi jest zdanie egzaminu ustnego. Poza tem zdają słuchacze co trymestr — rok szkolny dzieli się na trymestry — kolokwja z wysłuchanych przedmiotów.

Na końcu drugiego roku składają słuchacze egzamin dyplomowy, polegający na przedłożeniu obszerniejszej pracy domowej, napisaniu dwóch prac klauzurowych i egzaminie ustnym.

Celom religijno-etycznego kształcenia służą oprócz wykładów z odnośnych nauk egzerty i rekolekcje.

### PLAN NAUK.

#### R o k I.

Apologetyka, dogmatyka i etyka. I, II i III trym. — 3 godz. tyg. — *Ks. Dr. Baranowski*, prof. Seminarjum Duchownego.

Katolicka nauka społeczna. I trym. — 3 godz. tyg. — *Ks. Dr. Kozłowski*, dyrektor Katolickiej Szkoły Społecznej.

Lektura encyklik społecznych. I, II i III trym. — 1 godz. tyg. — *Ks. Dr. Kozłowski*.

Posłannictwo pracownika społecznego. I, II i III trym. — 1 godz. tyg. — *Ks. prof. Krawczyk*.

Metodyka pracy umysłowej. I trym. — 1 godz. tyg. — *prof. Szczurkiewicz*.

Ogólne zasady prawa. I trym. — 2 godz. tyg. — *mec. Howorka*.

Prawo konstytucyjne i administracyjne. II i III trym. — 2 godz. tyg. — *mag. pr. Jahnkówna*, radca Województwa.

Nauka o Polsce współczesnej. III trym. — 1 godz. tyg. — *Ks. prof. Krawczyk*

- Ekonomia społeczna wraz z polityką społeczną. I, II i III trym. — 2 godz. tyg. — *Ks. prof. Krawczyk*.
- Zarys kwestji społecznej. II trym. — 3 godz. tyg. — *Ks. Dr. Kozłowski*.
- Psychologia. I trym. — 4 godz. tyg. — *prof. Szczurkiewicz*.
- Socjologia teoretyczna. II trym. — 4 godz. tyg. — *prof. Szczurkiewicz*.
- Teoria wychowania. III trym. — 3 godz. tyg. — *prof. Szczurkiewicz*.
- Ustawodawstwo społeczne. I, II i III trym. — 2 godz. tyg.
- Higiena społeczna. II trym. — 2 godz. tyg. — *Dr. Gantkowski*, prof. Uniwersytetu Poznańskiego.
- Teoria zebrań. I trym. — 2 godz. tyg. — *Ks. Dr. W. Adamski*, dyrektor Zjednoczenia Młodzieży Polskiej.
- Biurowość. II trym. — 2 godz. tyg. — *Ks. Dr. W. Adamski*.
- Technika przemawiania. III trym. — 2 godz. tyg. — *prof. Dr. Gantkowski*.
- Stenografja. I, II i III trym. — 1 godz. tyg. — *Tuliszka*.
- Pisanie na maszynie. I, II i III trym. — 1 godz. tyg. — *Czaporowski*.
- Książkowość. III trym. — 3 godz. tyg. — *Chmielewski*.
- Cwiczenia praktyczne (konserwatorja i seminarja). I, II i III trym. — 3 godz. tyg.
- Zwiedzanie instytucji i organizacji społecznych. I, II i III trym. — 4 godz. tyg.

## R o k II.

## 1. Wykłady wspólne dla obu grup.

- Istota i metody Akcji Katolickiej. 1 godz. tyg. — *Ks. Dr. Bross*.
- Socjologia stosowana. 3 godz. tyg. — *prof. Szczurkiewicz*.
- Metodyka wychowania. 1 godz. tyg. — *prof. Szczurkiewicz*.
- Małżeństwo i rodzina w Kościele katolickim. 1 godz. tyg. — *Ks. Dr. Bross*.
- Prawo rodzinne i opiekuńcze. 1 godz. tyg. — *mec. Howorka*.
- Nauka o dziecku i młodzieży. 3 godz. tyg. — *Dr. Wachowski*.
- Publicystyka. 1 godz. tyg. — *red. Gutsche*.
- Statystyka. 2 godz. mies. — *Dr. Rosiński*.
- Ekonomika organizacyjna. 1 godz. tyg. — *Ks. Dr. W. Adamski*.
- Kartoteka na usługach akcji społecznej, charytatywnej i duszpasterskiej. 2 godz. mies. — *Ks. Janiak*, dyrektor Poznańskiego Związku „Caritas”.
- Spółdzielczość. 2 godz. mies.
- Cwiczenia seminaryjne. 3 godz. tyg.
- Wizytacje społeczne.

## 2. Grupa akcji charytatywnej i opieki społecznej.

(Grupa A).

- Historja, istota i metody akcji charytatywnej. 2 godz. tyg. — *Ks. dyr. Janiak*.
- Pedagogika specjalna. 1 godz. tyg. — *Dr. Wachowski*.
- Pedagogika zakładowa i organizacja zakładów opiekuńczych. 1 godz. tyg.
- Katechetyka pomocnicza. 1 godz. tyg. — *Ks. Dr. Kowalski*, prof. Seminarjum Duchownego.

## 3. Grupa pracy społeczno - oświatowej.

(Grupa B).

- Historja i istota prądów i ruchów społecznych i oświatowych. 1 godz. tyg. — *Ks. Dr. Kozłowski*.
- Ruch społeczny i oświatowy w Polsce. 2 godz. tyg. — *Ks. prof. Krawczyk*.
- Zasady pracy oświatowej. 2 godz. tyg. — *Dr. Wachowski*.
- Bibliotekarstwo. 1 godz. tyg. — *Ks. Ludwiczak*, dyrektor T. C. L.



## WARUNKI PRZYJĘCIA.

Na kurs przyjmuje się w charakterze słuchaczy zwyczajnych tylko osoby, które:

- 1) ukończyły już 18 rok życia;
- 2) posiadają odpowiednie kwalifikacje moralne;
- 3) posiadają odpowiednie przygotowanie umysłowe, t. j. maturę średniej szkoły ogólnokształcącej lub zawodowej, w drodze wyjątku przyjmuje się też kandydatów nie odpowiadających temu warunkowi, którzy wykażą się świadectwem ukończenia conajmniej z dobrym wynikiem 6 klas szkoły średniej a z specjalnych powodów, jak np. dłuższej pracy społecznej i t. p., zasługują według uznania Dyrekcji Szkoły na uwzględnienie oraz złożą egzamin wstępny.

Na kurs dopuszcza się także słuchaczy nadzwyczajnych, posiadających według uznania Dyrekcji Szkoły należyte przygotowanie umysłowe. Mogą oni zapisywać się na cały kurs lub na poszczególne przedmioty. Są oni zwolnieni z udziału w ćwiczeniach i wizytacjach, nie mają jednak prawa zdawania egzaminów i otrzymania dyplomu.

Liczba dopuszczonych na kurs słuchaczy zwyczajnych jest ograniczona.

## WPISOWE. — MIESZKANIE.

Wpisowe wynosi na pierwszym roku 210 zł. i jest płatne w 3 ratach po 70 zł. na początku każdego trymestru, na drugim zaś roku 100 zł. płatnych przy powrocie z praktyki do Szkoły. W wypadkach, zasługujących na szczególne uwzględnienie, mogą słuchacze otrzymać co od opłaty wpisowego pewne ulgi.

Szkoła nie posiada jeszcze własnego internatu. Wybór mieszkania, względnie pensjonatu przez zamiejscowych słuchaczy podlega zatwierdzeniu Dyrekcji Szkoły.

## ZGŁOSZENIA.

Zgłoszenia na kurs należy składać, o ile możliwe osobiście, do dnia 10 września 1930 w Dyrekcji Katolickiej Szkoły Społecznej w Poznaniu, Podgórna 12 b.

Do zgłoszenia należy dołączyć:

- 1) dokument urodzenia i świadectwo chrztu;
- 2) własnoręcznie napisany życiorys;
- 3) świadectwo dojrzałości średniej szkoły ogólnokształcącej lub zawodowej, względnie ostatnie świadectwo szkolne i ew. dowody pracy społecznej;
- 4) polecenie (zwykle świadectwo moralności nie wystarcza) ks. proboszcza, lub ks. prefekta, lub też innej wiarogodnej osoby, zajmującej wybitniejsze stanowisko społeczne.

O dopuszczeniu na kurs rozstrzygać będzie m. i. kolejność zgłoszeń.

Dyrekcja Katolickiej Szkoły Społecznej  
w Poznaniu

*Ks. Dr. E. Kozłowski.*

# KRONIKA ZAGRANICZNA

## Stockholm i jego opieka nad dzieckiem.

### Z wycieczki lekarzy pedjatrów na II-gi Kongres Pedjatryczny do Stockholmu.

W sierpniu roku bieżącego, zgodnie z planem, wyruszyła na morze na statku „Gdynia” liczna, bo 60 osób licząca grupa lekarzy pedjatrów, udających się na II Kongres Pedjatryczny w Stockholmie.

Wycieczka zorganizowana przez Polskie Towarzystwo Pedjatryczne udała się naprawdę pierwszorzędnie, tak pod względem towarzysko - wypoczynkowym i naukowym, jak wreszcie społecznym. Nas interesuje przedewszystkiem ten wzgląd ostatni.

Niech mi wolno będzie, jako jednemu z uczestników wycieczki, podzielić się wrażeniami z czytelnikami naszego pisma.

Korzystając z 2 dni wolniejszych na kongresie, zwróciliśmy się do organizatorów z prośbą o ułatwienie nam zwiedzania szpitali, zakładów opiekuńczych dla dzieci i t. p. Prof. Jundell (miejscowy profesor pedjatrji) zorganizował nam to w ten sposób, iż mieliśmy możność zwiedzić najciekawsze objekty i zapoznać się ze strukturą organizacyjną wielu instytucyj opiekuńczych.

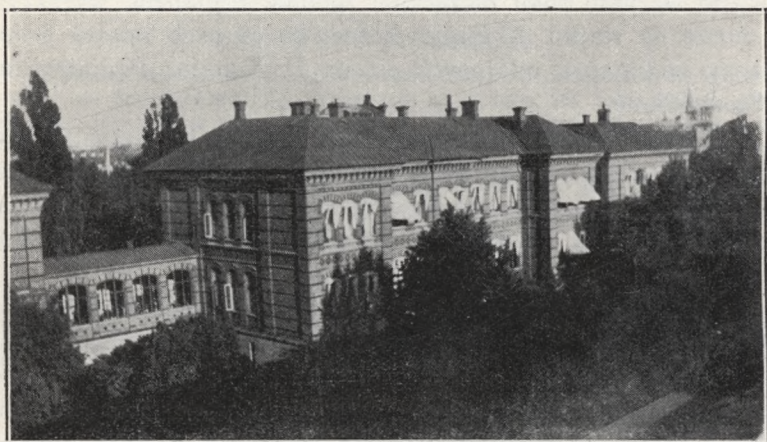
Na pierwszy ogień poszła olbrzymia klinika prof. Jundella. Wielki gmach, zbudowany w 1890 r., pomalowany na bronz z długimi, szerokimi korytarzami, olbrzymiami salami, dużą ilością niewykorzystanego miejsca, mieści w sobie ambulatorjum, przez które przewija się dziennie 60 — 70 pacjentów. Jako pewnego rodzaju anachronizm, uderza tu brak jakiegokolwiek izolacji (wszystkie dzieci siedzą razem) i niemożność oddzielenia zakaźnie chorych.

Oprócz ambulatorjum mieści się w klinice: 1) oddział obserwacyjny z charakterystycznymi „boksami” z drzewa i żela-

tyny, pokrytymi od góry gazą i posiadającymi b. słabą wentylację, 2) oddział dla dzieci od 1 — 15 lat, 3) oddział niemowlęcy na 40 niemowląt i 7 mamek (matki mogą być temi mamkami).

W podziemiach mieszczą się: kuchnia, kuchnia mleczna, sterylizatory i t. p.

W klinice 2 razy do roku, 25 studentów ma możliwość odbywania praktycznych zajęć. W naszych warunkach moglibyśmy w tej klinice pomieścić przeszło 100 studentów. Na brak miejsca uskarżać się nie można. Uderza prymitywność urządzeń wewnętrznych, a ciemna barwa ścian działa przygnębiająco.



*I-sza klinika uniwersytecka.*

Drugim objektem, który uprzejmy przewodnik nasz, dr. Sylwan (asystent prof. Jundella), pokazał naszej wycieczce, była instytucja, na niesłychanie ciekawych przesłankach oparta. A mianowicie, był to *instytut wychowawczy* dla małych dzieci, niemowląt przede wszystkim, mający za zadanie kształcenie „panien z dobrych domów” w wychowywaniu dzieci. Uczenicami instytutu były i są wszystkie prawie księżniczki z domu królewskiego, dziewczęta z arystokracji i miejscowej burżuazji. Dzieci, to przeważnie podrzutki, dzieci nieślubne i t. p. Urządzenia luksusowe, wszystko lśniące, białe, a sam gmach dość dużych rozmiarów.

W czasie zwiedzania instytucyj stockholmskich, mieliśmy możność podziwiać, nietylko może jakość architektoniczną i urządzeń techniczno-lekarskich, jak dużą ilość instytucyj opiekuńczo-społecznych. Zakłady istniejące nie mogą konkurować z wiedeńskimi, ba nawet z wieloma polskimi, ale prawie każdy dział opieki nad dzieckiem posiada swój własny, poważny kapitał.



*Szkola dla przyszłych matek „z dobrych domów”.*

Przykładem tego niech będzie np. zakład dla dzieci z kiłą wrodzoną.

Zakład, założony w 1900 roku, może pomieścić 50 dzieci. Obecnie wraz z dziećmi, mieszkającymi na mieście, ale pozostającymi pod kontrolą zakładu, opiekuje się 300 chorem.

Dziecko przebywa przeciętnie w zakładzie 2—3 lata i leczone jest najnowszymi metodami leczniczymi (rtęć, bizmut, salvarsan, malaria i t. p.).

Po wyjściu w zakładzie pozostaje przez rok pod ścisłą obserwacją lekarza zakładowego.



*Zakład dla dzieci kiłowych.*

Rezultaty pracy zakładu są nadzwyczaj ciekawe. Recydywa wczesna choroby, zdarzyła się w 2 wypadkach (pamiętajmy o ogólnej ilości 300 dzieci).

W czasie badania i sprawdzania zdrowia 174 dzieci (1925 rok) stwierdzono ze 158 danych, które można było zużytkować:

a) 18 dzieci umarło na różne przypadki choroby,

b) z 140 żywych — 118 czyli (84.2%) było zupełnie zdrowych tak fizycznie, jak i duchowo.

Zakłady takie istnieją, poza Sztokholmem, jeszcze: 2 w Szwecji, 2 w Norwegji oraz 3 w Danji.

Z innych, zasługujących na wzmiankę instytucyj, na pierw-



*Wycieczka polska zwiedza zakład dla dzieci kilowych.*

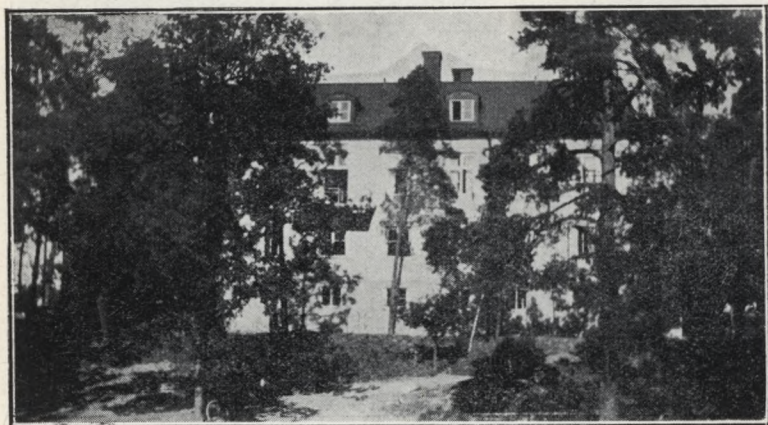


*Wycieczka polska u dzieci kilowych.*

szy plan wysuwa się zakład *poprawczy dla dziewcząt*. Położenie cudowne, nad brzegiem jeziora, poza miastem, wśród skał i lasu, samo naprasza się o urządzenie jakiej instytucji opieki

nad dzieckiem. W warunkach, w jakich zakład się znajduje, rola wychowawcy jest naprawdę b. łatwa.

Na „niedyskretne“ zapytanie, „czy kary cielesne są stosowane“, otrzymaliśmy odpowiedź pełną oburzenia „gdzieżtam“.



*Zakład poprawczy dla dziewcząt.*



*Oddział dla dziewcząt seksualnie pobudliwych.*

W zakładzie znajduje się oddział dla dziewcząt seksualnie pobudliwych w wieku 14 — 20 lat. Rezultaty osiągnięte przez zakład w tej dziedzinie mają być najbardziej pomyślnymi. Naj-

większy nacisk kładzie się na wychowanie fizyczne ze specjalnym uwzględnieniem sportów wodnych.

Trzeba przyznać, że największe wrażenie na nas zrobiła jednak *szkoła powszechna*.

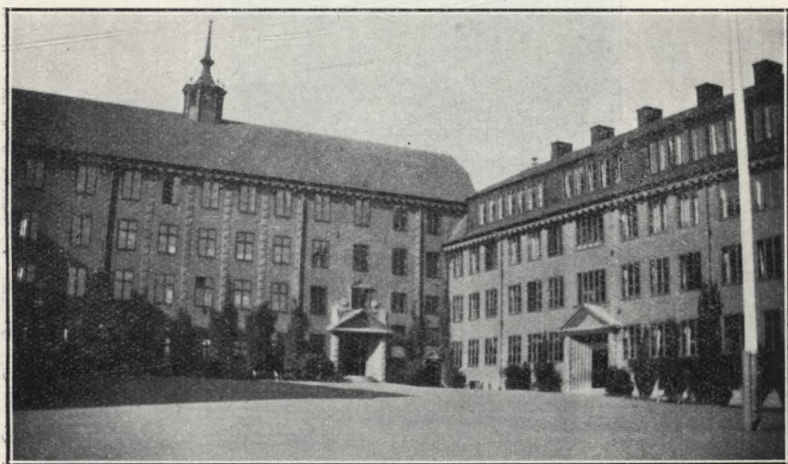
Olbrzymi, 1800 dzieci mieszczący gmach, został zbudowany już 10 lat temu.

Widne, przestrzenne korytarze, wielkie klasy, wspaniałe pomieszczenia dla nauki gotowania, slōjdu, 4 wspaniałe sale gimnastyczne nie mogły nam tak zaimponować, jak specjalna klasa dla dzieci z gruźlicą gruźlicą, w której nauka odbywa się na powietrzu. Każde dziecko w klasie tej otrzymuje od szkoły na zimę worek futrzany, ciepłe buty i koc i w czasie nauki bez przerwy „leżakuje“.

Z innych urządzeń uderzyła nas opieka lekarska uposażona we wszelkie udogodnienia techniczne, gabinety dentystryczne i przede wszystkim, wychowanie fizyczne, dawane przez szkołę. W olbrzymim korytarzu, na obu ścianach, stoją oparte o ściany, jedna przy drugiej, pary nart w tak wielkiej ilości, że to aż oszałamia.

2000 par nart daje szkoła do użytku dzieci!! Nauka jazdy na nartach jest obowiązkowa.

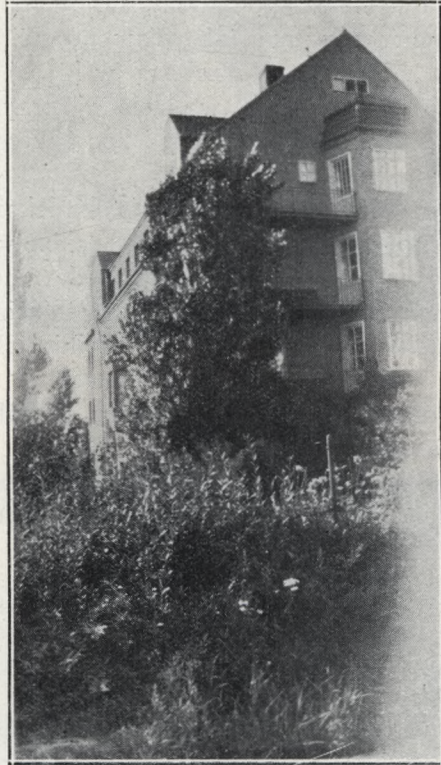
Jako pewne odbiegnięcie od typu szkoły wzorcowej u nas spotykanej, warto też przytoczyć obecność basenu do pływania.



*Szkoła powszechna.*

Pewnego rodzaju uzupełnieniem opisywanej już szkoły dla „przyszłych matek”, będącej instytucją o charakterze arystokratycznym, jest „szkoła dla matek” i żłobek dzienny o charakterze ludowym.

Zadania ma takie same: nauka matki w sztuce wychowywania. Teren działalności inny: klasa robotnicza.



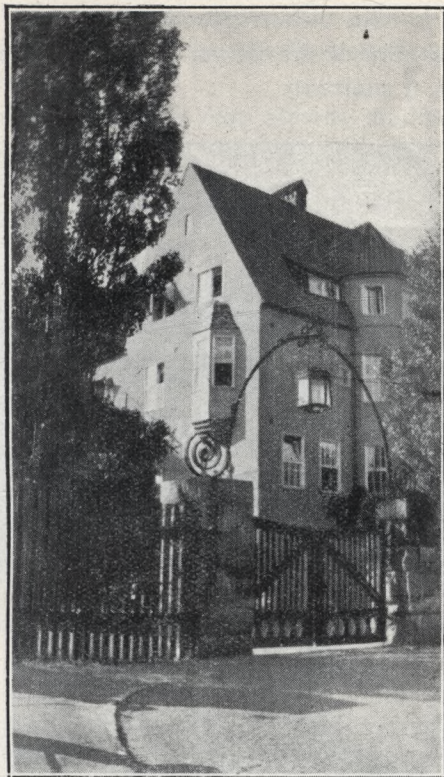
*Żłobek i szkoła dla matek.*

Rezultaty ma dawać nadzwyczajne.

Chorobowość dzieci w okolicy (dzielnicy), przytykającej do gmachu zakładu jest znacznie mniejsza, niż w innych. Niestety, danych statystycznych nie mieliśmy możliwości zobaczyć.

W kalejdoskopie zwiedzanych instytucyj mieliśmy możliwość zobaczyć:

- 1) miejski szpital dla dzieci;

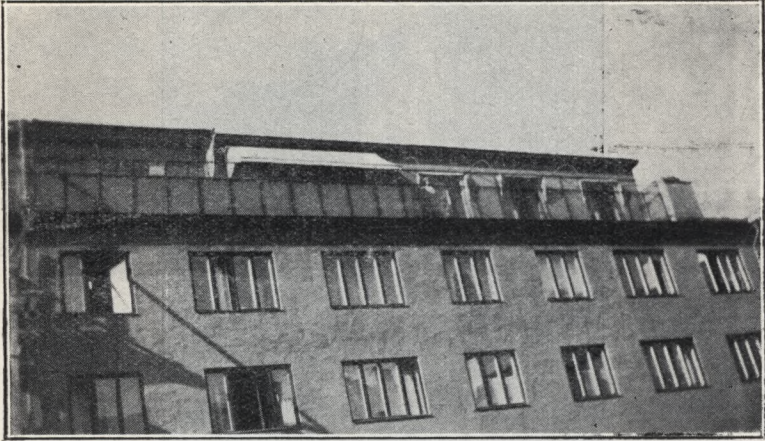


*Szpital dziecięcy miejski.*

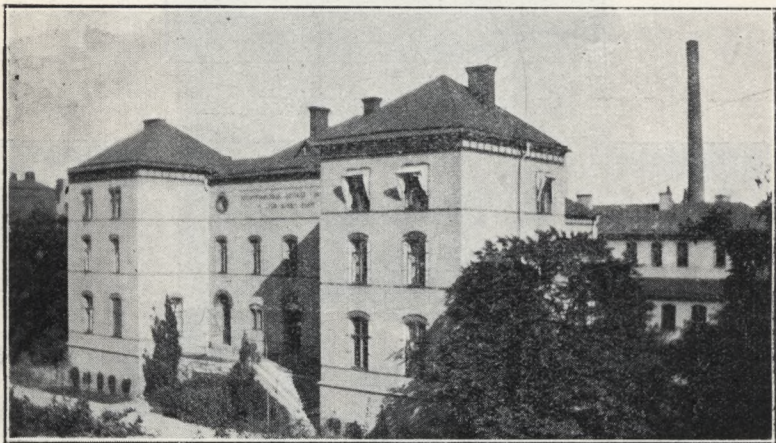


*Miejski szpital dla dzieci.*

- 2) drugą klinikę uniwersytecką dla dzieci;
- 3) dzienny żłobek dla dzieci, w kooperatywie budowlanej robotniczej (na 6 piętrze);



*Żłobek robotniczej kooperatywy budowlanej.*



*II-ga klinika uniwersytecka.*

- 4) miejski zakład wychowawczo - poprawczy dla dziewcząt pracujących na mieście, a mieszkających w zakładzie (wiek 7 — 21 lat);

5) zakład dla zdrowych dzieci (Pirqueta odczyn ujemny), mających rodziców chorych na gruźlicę, będący równocześnie szkołą pielęgniarstwa;

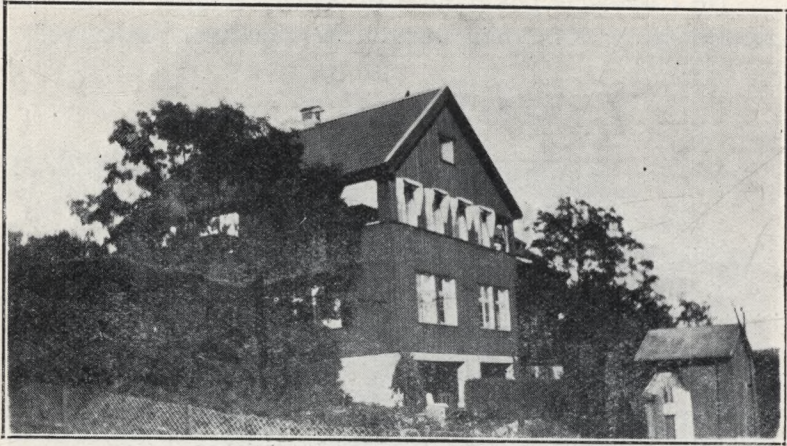
No i wreszcie pokazano nam sławny stadion stockholmski i zbudowany w 1813 roku Instytut Wychowania Fizycznego.



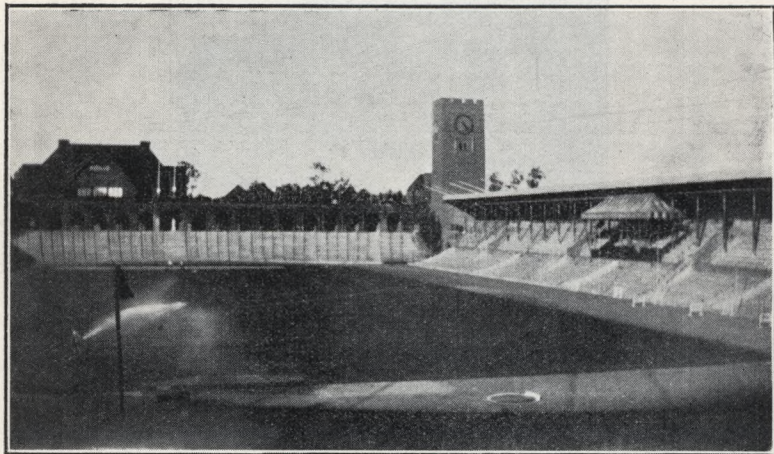
*Schronisko „poprawcze” dla dziewcząt  
od 7 — 21 lat.*

Jakież wnioski ogólne dał nam wysnuć pobyt w Stockholmie? Na pierwszy rzut oka, odrazu, widzi się duży dorobek kulturalny całego narodu tak w dziedzinie opieki nad dzieckiem, jak i innych z nią się wiążących. Uderza duża ilość insty-

tucyj o charakterze filantropijnym, mniejsza natomiast o społecznym. Jako objaw pocieszający należy zanotować fakt, że



*Zakład dla dzieci zdrowych z rodzin gruźliczych.*



*Stadjon.*

wiele z instytucyj prywatnych przeszło i w dalszym ciągu przechodzi na rzecz: miasta, państwa, kas chorych i t. p.

Każdy prawie dział opieki nad dzieckiem posiada wskutek tego swe gmachy, zakłady i t. p.



*Centralny Instytut Wychowania Fizycznego*

Myśląc o kraju, wypowiedzieliśmy zdanie, że trzeba się starać o posiadanie takiej ilości obiektów, jaką mają Szwedzi, ale budując, budować od nich lepiej.

*Dr. med. Jerzy Michałowicz.*

# PRZEGLĄD PIŚMIENICTWA

## PRZEGLĄD PRASY KRAJOWEJ.

### Zagadnienia rasy.

Nr. 9.

Zofja Daszyńska-Golińska. *Widmo Malthusa po wojnie światowej.*

Bardzo rozpowszechnione jest mniemanie, iż przeludnienie i nadmierny wzrost ludzkości jest powodem wszelkich klęsk materialnych. Malthus pierwszy ujął teorię przeludnienia w ramy badań naukowych i stwierdził, iż w niedługim czasie czeka ludzkość klęska, gdyż ludność rośnie w postępie geometrycznym, a środki żywności powiększają się w postępie arytmetycznym. Jasną jest przeto rzeczą, iż nadejdzie taki moment, w którym nie starczy żywności dla wszystkich ludzi, chociażby oni w tym kierunku skierowali cały swój wysiłek. Malthus znajduje takie środki, któreby mogły katastrofie zapobiec. Jedne przeszkody to: głód, nędza, wojna, zaraza i t. d.; oraz prewencyjne (zapobiegawcze): powściągliwość moralna, która zapobiega nadmiernemu rozrastaniu się ludzkości. Ograniczenie urodzeń nałożone być musi przez świadomą część społeczeństwa na całą ludność.

Ta teoria, zapoczątkowana przez Malthusa, miała jeszcze po nim bardzo wielu zwolenników i propagatorów. Wśród kontynuatorów Malthusa były takie powagi, jak Darwin, J. S. Miller, ekonomista francuski J. B. Say, z Polaków Szyciński.

Autorka spogląda na przepowiednie Malthusa z odległości 300 lat i dochodzi do przekonania, iż rozwój ludności w XIX stuleciu rzeczywiście — według teorii — wzrastał w postępie geometrycznym.

„Przepowiednie Malthusa — mówi autorka — realizują się przeto, ale nie dają bynajmniej ponurych zjawisk, przeciwnie, ludzi coraz więcej, ale dobrobyt także zapanowuje coraz powszechniej. Niema zatem rozdźwięku pomiędzy żywnością i ludźmi. O Malthusie niemal zapominają”.

Przy końcu XIX wieku daje się zaobserwować bardzo ciekawe zjawisko, zupełnie przez Malthusa nieprzewidziane. We Francji dał się spoznać stały spadek urodzeń, który nie był wynikiem ani głodu, ani wojny, lecz zupełnie samorzutnie i bez świadomej woli społeczeństwa zapanował we Francji.

Wtedy na świecie nastąpiła reakcja po malthuzjanizmie. Wszystkie narody zaczęły badać u siebie przyrost ludności i dążyły do jak największego wzrostu z obawy przed zaginięciem wśród tych narodów, które miały przyrost największy. Nie zauważono, iż w parze ze zmniejszeniem się narodzin idzie zmniejszenie ilości zgonów, co w sumie może zostać bez zmiany. Przyrost jest nie mniejszy w krajach o szybkiej i o powolnej wymianie ludzkich egzystencji.



W Polsce po największym przyroście w 1923 i w 1925 roku mamy w 2 następnych latach osłabienie tego zjawiska, a mianowicie:

| Lata | Przyrost naturalny<br>w tysiącach | Przyr. natural.<br>na 1000 mieszk. |
|------|-----------------------------------|------------------------------------|
| 1921 | 325                               | 12                                 |
| 1922 | 430                               | 15,4                               |
| 1923 | 520                               | 18,3                               |
| 1924 | 480                               | 16,7                               |
| 1925 | 542                               | 18,5                               |
| 1926 | 452                               | 15,2                               |
| 1927 | 427                               | 14,2                               |

Najwyższy przyrost naturalny notuje statystyka w województwach wschodnich. Najniższy przyrost wykazują województwa południowe, to jest Małopolska. Pomyślnie stosunki ludności w Polsce przypisać należy głównie obniżeniu jej śmiertelności, która spada z 26,4 (w 1919 r.) na 17,4 (w 1927 r.). Śmiertelność obniża się wszędzie.

Porównyując dawne dzielnice Polski z terytorjum naszej Rzeczypospolitej, widzimy, że liczba urodzeń po wojnie światowej w żadnym roku nie dochodzi do przedwojennej wysokości.

Ruch ludności od 1919 r. do 1927 w Polsce na 1000 mieszkańców:

| Rok  | Małżeństwa | Urodzenia | Zgony | Przyrost naturalny |
|------|------------|-----------|-------|--------------------|
| 1919 | 12,7       | 30,5      | 26,4  | 4,1                |
| 1923 | 10,1       | 35,6      | 17,3  | 18,3               |
| 1927 | 8,6        | 31,6      | 17,4  | 14,2               |

Racjonalizacja urodzeń, świadome ograniczenie bezmyślnego przyrostu już się rozpoczęło i powinniśmy być z tego zadowoleni.

Nie jest bynajmniej siłą narodu wielka ilość narodzin. O sile świadczą nietylko liczba przyrostu, co jego wartość. Wchodzimy w okres walki ze zwyrodnieniem rasy, walki o lepszy, wyższy materiał ludzki, a walkę tę nadmierny przyrost ludności utrudnia i hamuje.

Spółczeństwo i rodzice winni zabiegać o takie warunki życia, przy których rozwinałyby się mogły zdolności fizyczne i umysłowe dziecka, wpoić w niego cnoty osobiste i obywatelskie.

U nas obecnie te sprawy nie są jeszcze wcale uregulowane. Różnice rozrodczości wśród różnych warstw są bardzo wielkie. U ludu rozrost postępuje bardzo szybko, co jest rzeczą złą, gdyż pogłębia nędzę ludu i nie pozwala na racjonalne wychowywanie i nauczanie dzieci. Wśród intelektualistów wiele par małżeńskich przez snobizm, czy egoizm pragnie nie mieć dziecka. Nie odczuwają one obywatelskiego obowiązku przygotowania swoich następców. Ubolewać nad tem należy, o ile mogą przekazać następcom właściwości dodatnie.

**Prof. Stanisław Bogdanowicz. Zagadnienie wychowania seksualnego młodzieży szkolnej.**

Zagadnienia wychowania młodzieży powstają dopiero wtedy, gdy ludzkość zaczyna się grupować, żyć nietylko z własnych sił i dla siebie, lecz wzajemnie sobie pomagać. Jednym słowem wtedy, gdy powstaje społeczeństwo. Stąd prosty wynik, iż wychowanie jest to przygotowanie młodzieży do życia społecznego.

Autor uważa, iż w obecnych czasach należy w tym kierunku młodzież wychowywać, aby ona stała się podporą zachwianej instytucji — rodziny.

Rodzina, ta najstarsza forma życia społecznego, będzie zawsze podatnym gruntem dla wszelkich cech dodatnich poszczególnych jednostek, a tem samem całej ludzkości.



Wychowanie zatem seksualne winno być skierowane ku utrzymaniu rodziny.

Wychowanie, odnośnie do popędu seksualnego, ma zadanie negatywne i pozytywne; pierwsze polega na tem, by usuwać wszelkie momenty, które mogłyby rozwijający się popęd seksualny przedwcześnie obudzić, podnieść lub wypaczyć, drugie, by w samym człowieku kształcić i potęgować te siły, któreby równoważyły nadmierny rozrost zmysłowości, a zarazem opanować ją zdołały i przetwarzać na wartości wyższe.

Pole do działania w tej sprawie mają zarówno wychowawca, jak i higienista.

Problem wychowania seksualnego graniczy ponadto jeszcze z polityką socjalną. Zaniedbania w tej dziedzinie, brak jakiegokolwiek programu czynią z wysiłków wychowawców szczyfową pracę. Tam, gdzie w jednej izbie gnieżdżą się niekiedy dwie i więcej rodzin, gdzie rodzice nie widują się prawie z dziećmi wobec nadmiernej pracy zarobkowej, gdzie dancing, kino, prasa, piosenka, literatura i malarstwo szerzą pornografię, gdzie możność założenia rodziny przesuwa się na wiek naogół późny — tam wychowanie seksualne zawodzić będzie, bo zawodzić musi.

Tak więc, świadome celu, wychowanie seksualne musi być wspierane odpowiednią higieną i polityką seksualną.

Autor twierdzi, iż szkoła powinna wziąć sobie za zadanie: jak wychować młode pokolenie, by zdolne było tworzyć rodzinę? W myśl tego pytania autor ustala zadania wychowawcze dla szkoły.

Dadzą się one sprowadzić do trzech postulatów:

- 1) szkoła musi zapewnić zdrowie moralne,
- 2) szkoła musi zapoznać z wartościami kulturalnymi rodziny,
- 3) szkoła winna stworzyć warunki, by owe cnoty rodzinne mogły być w jej ramach praktykowane.

Postulat pierwszy zasadniczo obejmuje całokształt wychowawczy. Zdrowie moralne zawiera w sobie wszystkie zagadnienia i wymagania wychowania, a więc i wychowania seksualnego.

W drugim punkcie swego żądania autor pragnie zwrócić uwagę czytelnika na to, iż nie rozumie tego, tak jak ogólnie przyjęło się mniemać, iż nie chodzi mu o uświadomienie seksualne młodzieży, lecz naprzykład o przygotowanie przez samorządy młodzieży do życia społecznego i rodzinnego.

Postulat trzeci, jest postulatem niewywołującym potrzeby specjalnych wyjaśnień. Zrozumiałe jest bowiem, że chcąc młodzież uczynić zdolną tworzyć rodzinę, trzeba jej zaszczyć cnoty, któremi rodzina stoi. Tych zaś bez praktykowania osiągnąć się nie da.

Na czem ma polegać uświadomienie? Po pierwsze, na wytwarzaniu prawidłowych pojęć z dziedziny przyrody wogóle, a biologii w szczególności. Powtóre na wskazaniami jaką ogromną rolę dla społeczeństwa i dla jednostki odgrywa prawidłowy rozwój organizmu i wstrzemięźliwość płciowa. Po trzecie na wskazaniu prawidłowego sposobu życia, snu i odżywiania. Po czwarte — na wszczępieniu uczuć sprawiedliwości względem drugiej połowy rodzaju ludzkiego — kobiety, siostry, koleżanki i obowiązku takichże, jak i tamta zachowywania zasad skromności w słowach i obejściu. Po piąte na zaakcentowaniu olbrzymiego znaczenia wierności ideałom młodości oraz potrzeby rozwijania i uszlachetniania ich, gdyż tą drogą popędu seksualne nabierają tła podnioslejszego i usuwają potrzebę bezpośredniego ich zaspakajania. Po szóste — na wskazaniu roli ojcostwa i macierzyństwa w dziejach rozwoju gatunku ludzkiego, oraz na wykazaniu wielkich nieszczęść, będących następstwem zbrodni w tej dziedzinie. Wreszcie po siódme — na ostrzeżeniu przed groźnym wrogiem ludzkości — chorobami wenerycznymi.

Pedałóg i wychowawca, mówiąc o uświadomianiu seksualnem, akcent przedewszystkiem przesunie w kierunku racjonalnym i etycznym.

Jest to szerokie pole dla katechety, polonisty, historyka, lekarza, przyrodnika i psychologa.



## Wychowanie Fizyczne.

Zeszyt 7 — 9.

Dr. Henryk Szczodrowski. Wychowanie płciowe młodzieży.

Powyżej podałem zagadnienie wychowania seksualnego młodzieży opracowane dla szkoły, obecnie chcę podkreślić tę samą sprawę z tą tylko różnicą, iż mowa tu jest o całej młodzieży i ujęta z punktu widzenia wychowania fizycznego. Da to nam z jednej strony zalety ćwiczeń fizycznych, z drugiej — jeszcze jeden czynnik, umożliwiający podniety seksualne skierować w bardzo pożytecznym kierunku, mianowicie ku tężyznie cielesnej.

W tym wypadku musimy wiedzieć kiedy u młodzieży zaczyna budzić się popęd płciowy, aby na nią w tym okresie szczególną zwrócić uwagę. Wiek ludzki z punktu widzenia rozwoju popędu płciowego, zazwyczaj dzielimy na pewne okresy:

1. Okres dzieciństwa, trwający u dziewcząt do 12 — 13 roku życia, u chłopców do 14 roku.

2. Okres dojrzewania, pokwitania lub okres przejściowy u dziewcząt mniej więcej do 15 roku, u chłopców do 18 roku życia, zakończony osiągnięciem dojrzałości płciowej, zarówno w sferze narządów płciowych, jako też w wykształceniu drugorzędnych cech płciowych.

3. Okres młodzieńczy, trwający do 20 — 24 roku życia.

Właściwie mówiąc — w warunkach prawidłowych — popęd płciowy wybija się na czoło zagadnień życiowych dopiero w okresie pokwitania. Wszelako uwzględniając nawet fakt zjawiania się objawów wczesnej płciowości u dzieci psychopatycznych, nie wolno nam zaniedbywać pracy nad dziećmi normalnymi w kierunku uzbrojenia ich woli i charakteru na ów okres życia, kiedy popęd płciowy ogarnie je żywiołowo, jak płomień. Tu należy usuwać te wszystkie czynniki, które mogłyby ów popęd płciowy przedwcześnie budzić.

Głównym środkiem — według autora — mogącym skierować energję, wynikającą z obudzonego popędu płciowego, na inne przyjemne dla młodzieży tory jest przedewszystkiem wychowanie fizyczne w postaci ćwiczeń i sportów oraz praca fizyczna. Zadaniem tegoż środka jest kształcenie woli i charakteru na wszelkie okoliczności życiowe, a więc i na okresy konfliktów w zakresie życia płciowego. Faktem jest, że przedwczesne budzenie się popędu płciowego powstaje na tle nerwowego przemęczenia i fizycznej słabości.

Sporty i ćwiczenia podnoszą sprawność fizyczną ustroju i usprawniają system nerwowy dziecka przez odprowadzenie krwi do mięśni i innych narządów. Kształcą dzielność i zapładniają wyobraźnię młodzieży, oddając przez to zainteresowanie kwestjami płciowymi.

Ten sam skutek ma praca fizyczna. Połączona jest ona z wynikiem pożytecznym w postaci uczynionego dobrego uczynku lub przydatnego przedmiotu. Sporty jednak mają tę przewagę, iż są dla młodzieży dużo przyjemniejsze, a co zatem idzie skupiają wielkie masy młodzieży.

Wiadomo, iż sama wiedza o popędzie płciowym nie chroni od upadku. Z tego powodu nie odnoszą wielkiego skutku wysiłki nauczycieli i wychowawców w szkołach. Niejednokrotnie to uświadomienie niepotrzebnie zaciekawia i rozpała wyobraźnię wtedy, gdy wola nie jest na tyle dzielna, by się przeciwstawić rozbudzonemu popędowi.

Zygmun t Wyrobek. Wartość wychowawcza ćwiczeń cielesnych

Autor chce ogół przekonać, iż ćwiczenia cielesne, sport, praca fizyczna i t. d. nie jest li tylko środkiem do uzyskania siły, zdrowia, lecz także jest zaprawą moralną. Tylko zgodność i współmierność tężyzny moralnej z tężyzną fizyczną i harmcnijny ich rozwój jest celem wychowania fizycznego.

Wszystkie formy ćwiczeń: gdy ruchowe, sporty, ćwiczenia gimnastyczne, wycieczki i gry lub ćwiczenia terenowe wykazują olbrzymie działanie ku wyrobieniu charakteru. Są między nimi różnice tak co do intensywności, jak i jakości wpływu, lecz działanie ich bywa naogół większe, niż przedmiotów nauki w szkole, bo środki fizycznej natury działają silniej i głębsze rysy rują w charakterze.

Autor przechodzi wszystkie działy ćwiczeń cielesnych.

#### 1. Gry ruchowe.

Cechą gry ruchowej jest swoboda. Za swobodą idzie samodzielność w działaniu. W grze mamy walkę, walkę szlachetną o cel idealny. Każdy trzusi się i znoi, by złamać, stojące na drodze przeszkody, by własnym trudem zbliżyć chwilę zwycięstwa. Grający zaczyna wierzyć w siebie. Teraz stopniowo pocznie porywać się na rzeczy coraz trudniejsze; zdobył bowiem wiarę, że potrafi dokonać tego, co zamierzył. Dodajmy do tego, że celem trudu nie było dobro własne, lecz dobro zorganizowanej drużyny, której każdy członek starał się przyczynić do sprowadzenia zwycięstwa.

Poza tem gra wyrabia szybkość orientacji, szybką ocenę położenia, zmusza do błyskawicznej decyzji i do natychmiastowego czynu. Wyrabia ona przytem zimną krew.

Gra z mazgaja lub przesadnie wrażliwego pomału przemienia na śmiałego i odważnego człowieka.

Drużyna podczas gry skrupowana jest całą masą przepisów, które każdy grający musi dokładnie znać i ściśle im się podporządkowywać. Ponadto podczas gry każda drużyna i poszczególni gracze muszą słuchać bezapelacyjnie sędziego. Każda drużyna posiada wybranego przez siebie kapitana, któremu także jest posłuszna. Mamy tu więc początek posłuchu wobec ustaw, mamy przyuczenie do karnej współpracy, mamy zatem początek karności obywatelskiej. Wszystko jest to walor wartości społecznej.

Gra w zupełności tępi egoizm; nie wolno nikomu w grach zespołowych uczynić czegoś, coby szło na szkodę drużyny, a jemu przynosiło korzyść. Przygasa więc chęć dogodzenia własnej ambicji.

#### 2. Ćwiczenia gimnastyczne.

Ćwiczenia gimnastyczne jest to zespół ruchów, ułożonych pod kątem widzenia ich wpływu na organizm, a więc po większej części sztucznych, lecz tak wszechstronnych, że można zapomocą nich działać skutecznie i to ściśle w kierunku zamierzonym. Ćwiczenia gimnastyczne to nauka poprawnego i dokładnego wykonywania. Inaczej mówiąc gimnastyka, umiejętnie stosowana, to oduczanie od partactwa.

Estetyka ruchu, szczególnie u dziewcząt, nie jest też rzeczą obojętną. Z wdziękiem ruchu łączy się też jego ekonomja, umiejętność ograniczenia pracy do pewnych grup mięśniowych bez niepożądanych przyruchów, które estetykę ruchu wypaczają.

Te dwa działy ćwiczeń cielesnych winny znaleźć w szkole największe zastosowanie, gdyż są to sporty zespołowe, gdzie do walki lub popisu staje grupa zawodników, a najmniejszy wyczyn każdej jednostki idzie w obliczenie, przy czem dążeniem do rekordów kładzie się tamę przez niebranie w rachubę wyczynu poza określoną granicę.

3. Lekka atletyka wymaga naogół dużego wydatku woli i energii czasem i odwagi, więc to borykanie się ze sobą, z przeszkodą, ze współzawodnikami wyrabia hart woli i wiarę w siebie.

4. Wielkie znaczenie wychowawcze mają wszelkiego rodzaju wycieczki oraz gry i ćwiczenia terenowe t. zw. gry i ćwiczenia typu harcerskiego

Ponieważ potrzeba przyjemności jest popędem wrodzonym, a młodzieniec znajdzie ją w grach, łatwo się w niej rozmiłowawszy, jest więc zabezpieczony od złych nałogów, niż inny, czyli, że tak rzecz ujmując, wpływ ćwiczeń bywa nierzadko umoralniający, bo młodzieniec pozbawiony uczciwej uciechy, szuka zdrożnej.



## Wiadomości Kas Chorych

## Zeszyt 7, 8.

W piśmie tem, w rubryce opieka nad dzieckiem, podane są niektóre ważne wiadomości, które do wiadomości czytelnika podać należy.

1. Ogólna suma subwencji Ministerstwa Pracy i Opieki Społecznej dla instytucyj, opiekujących się matką i dzieckiem wynosiła w maju r. b. 818.000 zł.

2. Z ogólnej liczby 55.000 dzieci, przebywających w zamkniętych zakładach opieki społecznej na terenie całej Polski, zmarło w 1928 r. 1383 dzieci, co stanowi 24,2 na 1000.

W porównaniu z 1927 rokiem zmarło o 359 dzieci mniej (20%).

Największy procent śmiertelności przypada na dzieci w wieku do 1 roku, gdyż 1088 i stanowi dla r. 1928 — 78% wszystkich zgonów.

Porównanie śmiertelności dzieci w 1928 r. z rokiem poprzednim wykazuje, że stan sanitarny zamkniętych zakładów opieki społecznej uległ znacznej poprawie.

3. Sprawozdanie z działalności kolonij letnich dla dzieci i młodzieży na terenie Rzeczypospolitej Polskiej za 1929 rok wykazuje bardzo znaczne zwiększenie akcji kolonijnej w stosunku do lat ubiegłych. Ogólna liczba dzieci, wysłanych na kolonie letnie, przewyższa liczbę dzieci, wysłanych w r. 1928 o 45,9%. Specjalnie dużą zwyżkę wykazują półkolonie, mianowicie 120,7%, na kolonjach leczniczych — 87,4%, na kolonjach wypoczynkowych — 11,45%.

4. Związek Obrony Kresów Zachodnich sprowadził już w roku bieżącym około 6000 dzieci z zagranicy i z kresów na kolonie letnie w kraju. Dzieci te pochodzą z Niemiec, Prus Wschodnich, Śląska Opolskiego, Wiednia i Koszyc.

5. Polski Związek Przeciwgruźliczy zwrócił się do Wydziału Zdrowia Magistratu m. Warszawy z propozycją otwarcia specjalnego zakładu zamkniętego dla odosobnienia niemowląt i dzieci do lat 3 od źródła zakażenia, t. j. od rodziców, bądź też współmieszkańców, chorych na gruźlicę. Otwarcie takiego zakładu, istniejącego już zagranicą, stanowiłoby skuteczną podstawę dla zwalczania gruźlicy dziecięcej. Oddział izolacyjny tego zakładu mógłby być otwarty w Warszawie, gdyby Magistrat przyczynił się do pokonania największej trudności, jaką jest wynalezienie odpowiedniego pomieszczenia.

Główna Komisja Sanitarna Wydziału Zdrowia Magistratu uznała na ostatnim posiedzeniu urządzenie takiego zakładu izolacyjnego za b. wskazane. Komisja stwierdziła zarazem, że prowadzenie go byłoby możliwe tylko przez miasto, na co należałoby uzyskać stałe dotacje od Rządu i Związku Przeciwgruźliczego.

Komisja postanowiła prosić kierownika zakładów sanitarnych o ułożenie kosztorysu urządzenia i prowadzenia omawianego zakładu.

6. Wydział Opieki Społecznej Magistratu m. st. Warszawy wyznaczył 20 instytucjom społecznym i filantropijnym 125.000 zł. za utrzymanie w ich zakładach w miesiącu czerwcu r. b. dzieci biednych mieszkańców i sierot, które opiekują się Zarząd Miasta.

7. Wobec niedostatecznej liczby zakładów opiekuńczych dla dzieci w Warszawie, Wydział Opieki Społecznej Magistratu postanowił część dzieci z tych zakładów, zdrowych i nie posiadających wad fizycznych, oddawać na wychowanie osobom prywatnym. Dzieci będą oddawane tylko takim opiekunom, którzy wykażą się zaświadczeniami osób wiarygodnych o swej uczciwości. Specjalni urzędnicy wydziału będą nadzorować, aby oddany na wychowanie dzieciom nie działa się krzywda.



## Przegląd Społeczny.

Nr. VI z czerwca 1930.

Henryk Lilien. **Znaczenie wychowawcze samopomocy szkolnej.**

Autor domaga się więcej samodzielności w szkołach dla uczniów, przez co — przypuszcza — młodzież dojdzie do przekonania, co jest dobre, a co złe, co należyte, a co nienależyte, co na drodze życia będzie korzystne, a co niekorzystne.

Objawem wolności w zakładach naukowych jest zakładanie kółek, samorządów, samopomocy i t. d. Autor szczególnie nacisk kładzie na samopomoc, jako na czynnik wychowawczy. „Młodzież owiana szlachetnym poczuciem koleżeństwa i przyjaźni stara się sama o to, by żaden z członków danej społeczności szkolnej z powodu braku środków materialnych nie był wykluczony od dobrodziejstwa nauki i wychowania. Młodzież sama stara się o to, by chcący a biedni koledzy mogli się uczyć i nie przerywać nauki, by niezamożni zmęczeni całoroczną pracą mogli także podczas wakacji odetchnąć ożywczym powietrzem pól i lasów”.

Szkoła nowoczesna dążnościami organizowania i uspołecznienia młodzieży nietylko się nie przeciwstawia, lecz wszelkimi siłami popiera, bacząc tylko pilnie, by młodzież nie poszła w tych dążeniach nienależyta drogą.

Młodzież, która w szkole zaprawiła się w ten sposób do życia, nie będzie w przyszłości rozsądnikiem egoizmu, lecz przeciwnie krzewicielką altruizmu i wszechmiłości.

## Przyjaciel szkoły.

Nr. XI z czerwca 1930.

K. Gugulski. **Praca ręczna w szkole a życie.**

Według autora nie należy przymuszać dzieci do tego rodzaju nauki, jaka obecnie we wszystkich szkołach panuje. Obecnie, mimo to, iż w praktyce pozostało wszystko po starym, jednak coraz częściej dają się słyszeć głosy protestu przeciw trzymającemu się systemowi wychowania i nauczania. John Dewey, wybitny pedagog amerykański twierdzi, iż szkoła nietylko powinna przygotowywać do życia lecz być samym życiem. „Uczyć się? ...Niewątpliwie; — lecz żyć przedewszystkiem, uczyć się zaś przez to życie i w związku z niem”.

Poto się przecież — twierdzi autor — naucza i wychowuje dzieci, aby były szczęśliwe i umiały żyć w społeczeństwie, nikomu nie szkodząc.

Dziecko więc winno być wychowywane na człowieka czynu, na energicznego członka społeczeństwa. Ale czyny, nasze postępowanie muszą wynikać z potrzeb naszych wewnętrznych i zewnętrznych, jeżeli mają dawać dobre rezultaty. Niestety, dziecko musi iść do szkoły i pracować przez lat kilka lub kilkanaście wbrew swoim upodobaniom, chęciom i zdolnościom.

Według autora większość dzieci i młodzieży w szkołach ogólnokształcących z wielką chęcią poszłyby do takich szkół, gdzieby dawano im wiadomości praktyczne, połączone z ruchem na świeżym powietrzu. I to wyszłoby im na pożytek, gdyż miałyby fach w rękę, natomiast przy tym stanie rzeczy, jaki panuje obecnie, masa dzieci marnuje się w gimnazjach.

Cały szereg wybitnych pedagogów europejskich i amerykańskich stara się związać naukę szkolną z produkcyjną pracą ogrodniczo-rolniczą lub warsztatowo-fabryczną. Polska również zdążyła do zreformowania szkoły biernej na żywą, twórczą.

Wprowadzenie robót ręcznych oraz pracy laboratoryjnej do szkoły jest ważne nietylko dla tego, że rozwija w jednostce zręczność i praktyczność, ale i z tego powodu, że rozwija odrębnie kształtowany umysłowy kierunek w jednostce.



Praca rozwija naszą zdolność obserwacji, daje zrozumienie i poczucie różnicy, jaka dzieli pracę dokładną od powierzchownej.

Najlepiej przekonamy się, czy rzecz jest dobrze, czy źle wykonana wtedy, gdy sami ją zrobimy. A jednocześnie nabieramy zaufania we własne siły, rozwija się nasza samowiedza, gdyż jeżeli mamy się wypowiedzieć o rzeczy przez jej wykonanie, bez uciekania się do słów, to żadne frazesy nie ukryją niedokładności, nieumiejętności, nieuczciwości. Praca fizyczna budzi zainteresowanie, przez co podtrzymuje uwagę ucznia i ogranicza znacznie nadzerczą pracę nauczyciela. Uczeń uświadamia sobie, że twórcza praca ręczna wymaga równie rozwiniętego mózgu, jak i praca umysłowa.

## Przyjaciel Szkoły.

Nr. X z maja 1930.

**Jan Biliński. Projekt programu nauki języka polskiego a szkoła powszechna.**

Dopiero niedawno program szkół powszechnych i gimnazjów w ten sposób stworzono, że wyższe klasy szkół powszechnych i niższe gimnazjów stanowią jednakowy poziom naukowy. Projekt programu jest stanowczo podciągnięciem szkoły powszechnej w górę. By to stwierdzić autor porównuje trzy różne określenia celów. Dawniej program szkół powszechnych żądał „swobodnego i poprawnego wyrażania się w mowie” a „poprawnego wyrażania się w piśmie w zakresie życia codziennego”; program gimnazjalny zaś „poprawnego mówienia i pisania”.

Program nowy natomiast w taki sposób formułuje cele obu typów szkół: „Nauczyć poprawnie, wyraźnie i z właściwą dykcją mówić językiem warstw wykształconych; poprawnie i jasno pisać w języku warstw wykształconych i nauczyć czytać ze zrozumieniem i odczuciem przystępne utwory prozy i poezji”.

Stwierdzić należy, że stawia on nauczycielstwu o wiele wyższe wymagania.

*Mieczysław Wybrański.*

## Nadesłane do Redakcji.

Wyszedł Nr. 5 — 1930 r. kwartalnika „Ogródek Działkowy”, organ Zw. Tow. Ogr. Działk.

Treść: od Redakcji — Jubileusz 25-lecia ogr. działk. na Śląsku. — St. Lubeccki: Znaczenie ogr. działk. dla ludności robotniczej. — L. Makowski: Sliwa. — L. Thyrs: Róże. — A. Cyplik: Cebulki kwiatowe. — W. Janicki: Sałata w czasie jesiennym i zimowym. — O nasionach — Dziesięć przykazań przy wyrobie win. — Przypomnienia prac na sierpień, wrzesień i październik. — Spółdzielnia kredytowo budowlana „Strzecha”, w Toruniu. — W. Lubawy: Ruch w Związku. — Pytania i odpowiedzi. — Czasopisma. — Rysunki. — Protokół.

Do nabycia w instruktorjacie Zw. Tow. Ogr. Działk. Park Wilsona-palmiarnia.

**POLSKI ZWIĄZEK BEKONOWY**

**W A R S Z A W A**

**KOPERNIKA 30.**

**TELEF. 134-72.**



**ZAKŁADY AMUNICYJNE „POCISK” WARSZAWA MIŃSKA 25.**

**AKCYJNE TOWARZYSTWO**

**MIRKOWSKIEJ FABRYKI PAPIERU**

**WARSZAWA, UL. SIENNA 4.**

**Biuro Zjazdów Samorządu Ziemskiego  
w Warszawie, Plac Napoleona 7, tel. 131-92.**

**B I B L J O T E K A  
ZAGADNIENIA OPIEKI NAD MACIERZYŃSTWEM, DZIEĆMI  
I MŁODZIEŻĄ W POLSCE  
POD REDAKCJĄ NACZELNIKA BR. KRAKOWSKIEGO**

**Wyszedł z druku Nr. 12.**

**MARJA GRZEGORZEWSKA**

**OPIEKA WYCHOWAWCZA NAD DZIEĆMI  
NIEWIDOMEMI I GŁUCHOCIEMNEMI**

**91 strona, 21 ilustracyj.      Cena egz. 5 zł.**

**Nabywać można w Polskim Komitecie Opieki nad Dzieckiem  
W A R S Z A W A U L. J A S N A 11.  
lub wpłacając do P. K. O. na conto Nr. 19219.**

**W przygotowaniu prace:**

**Dr. Sterlinga:**

**OPIEKA LECZNICZA NAD DZIECKIEM ANORMALNEM**

**M. Wawrzynowskiego**

**OPIEKA WYCHOWAWCZA NAD DZIEĆMI UPOŚLEDZONEMI UMYSŁOWO**