

OPIEKA NAD DZIECKIEM

CZASOPISMO, POŚWIĘCONE OCHRONIE MACIERZYŃSTWA, OPIECE NAD DZIEĆMI i MŁODZIEŻĄ.

Rok VIII. Wrzesień-Październik 1930. Nr. 9-10.

J. Skorzeńska - Feldmanowa

Opieka społeczna gminy wiedeńskiej.

Cała akcja społeczna gminy wiedeńskiej miała podłoże czysto ekonomiczne. Aby umożliwić przemysłowi wiedeńskiemu zwycięską konkurencję na rynkach zagranicznych, pozostawiono stosunkowo bardzo niskie płace robotnicze, zapewniono jednak robotnikowi różnorodną i niekiedy wzorową pomoc i opiekę ze strony społeczeństwa. Idzie ona w trzech kierunkach; a więc: 1) pomoc lekarska (Kasy Chorych — organizacja jednak, a raczej praktyka, budzi wiele zastrzeżeń); 2) mieszkaniowa i 3) wzorowa opieka nad matką i dzieckiem.

Ciężar związany z tą akcją pomocy, przerzucono na barki społeczeństwa, a raczej jego warstwy zamożniejsze, które obłożono licznymi podatkami. Najbardziej upośledzono właścicieli nieruchomości, bowiem aby licho płatnemu robotnikowi oszczędzić wydatku na mieszkanie, utrzymano bardzo niskie czynsze, w dodatku ściąga jeszcze gmina wysoki podatek lokatorski, a to wszystko doprowadziło w praktyce do zupełnej ekspropriacji właścicieli domów.

O pomocy lekarskiej nie piszę, organizacja Kasy Chorych podobna jest do tej, jaką projektuje się u nas. Zajmę się odrazu akcją budowlaną.

POMOC MIESZKANIOWA.

O tem, jak okrutną była nędza mieszkaniowa w Wiedniu, opowiadali mi ci, którzy ją przeszli. Niekiedy parę rodzin gnieździło się w starej stajni, dachem był — most nad głową, choroby dziesiątkowały tych bezdomnych; wiele osób wyszło kalekami na całe życie. Aby zaradzić tej nędzy, rozpoczęła gmina akcję

budowlaną na szeroką skalę z dochodów, które przynosił podatek lokatorski.

Po całym Wiedniu rozrzucone są domy gm'enne, niekiedy całe ogromne kompleksy (jak w XX Dz.), a ciągle wznoszą nowe. Sposób budowania nadzwyczaj celowy. Uderza przede wszystkim troska o światło i powietrze. Gdzie to jest tylko możliwe, niema mieszkań od północy — ściana północna jest ślepym murem; widziałam też kompleks domów ustawionych w trójkąt w taki sposób, że uniknięto strony północnej. Niema mieszkań od frontu i podwórza — albowiem dawne ciasne podwórka pozikały — na ich miejsce, w tych wzorowych budowlach, widziałam ślicznie utrzymane ogródki z wodotryskami, niektóre tak wielkie, że robiły wrażenie jakiegoś sporego skweru w śródmieściu, a jedynie dyskretnie w krzewach ukryte czyściutki skrzynki na śmiecie i poręczce do trzepania przypominały, że to nie tylko miejsce do zabaw i spacerów.

Obserwowałam bawiące się dzieci, matki zajęte szyciem starsuszków wygrzewających się w słońcu — widać było, że należą do najbiedniejszej klasy.

Estetyce zewnętrznych form odpowiada i wewnątrz. Poszczególne mieszkania, których olbrzymia większość składa się z jednego pokoju i kuchni, zaopatrzone są we wszelkie wygody. Kuchnie mają froterowane posadzki, wszędzie pranie odbywa się w osobnych pralniach, które wraz z suszarniami posiada każda kamienica, zaś surowe przepisy wymagają utrzymywania mieszkań w największej czystości. Gospodynie narzekają nawet na nadmiar zakazów i nakazów, które odbierają to poczucie, że „wolność Tomku w swoim domku”.

OPIEKA NAD MATKĄ I DZIECKIEM.

Równoległe z akcją budowlaną prowadzi gmina wzorową opiekę nad matką i dzieckiem. Dochody w tym dziale czerpie z najrozmaitszych podatków, nakładanych na warstwy zamożniejsze.

Płacą więc ogromne sumy lokale rozrywkowe, wielkie magazyny (podatek luksusowy), płacą posiadacze większych mieszkań, lub zatrudniający do osobistego użytku więcej niż jedną służącą, i cały szereg innych opłat, w których trudno jest zorientować się. Surowe przepisy prawne (sławny 144 par., o któ-

rego zniesienie demonstrowały w kwietniu Wiedenki), zapewniają Austrii nadmierny, jak na ciężkie czasy, przyrost ludności. Gmina znowu przychodzi w ten sposób z pomocą, że znaczną część troski o małych obywateli bierze na swoje barki.

Gdy tylko wpłynie meldunek o przyjściu na świat małego Wiedeńczyka, matka otrzymuje kompletną, ładną wyprawę dla niemowlęcia, ozdobioną niebieskimi lub różowymi (zależnie od płci dziecka) wstążeczkami, wraz z życzeniami, podpisanymi przez burmistrza Seitza. Cały okres ciąży może kobieta odbyć we wspaniale urządzonej „Brigittaspital”, bezpłatnie w razie stwierdzonego ubóstwa, jeżeli jest członkiem lub żoną członka Kasy Chorych, płaci za nią Kasa, osoby nie korzystające z żadnych ulg płacą niezbyt wysoką kwotę za pobyt i opiekę.

Wspaniały ten gmach stoi w XX Dz. przy Stromstrasse i Passettistrasse, i łączy się z największym kompleksem domów gminnych. Wewnętrzne urządzenia zawierają wyniki ostatnich zdobyczy medycyny i techniki. Ta gładka biel ścian i łóżek, kamienne posadzki, robią surowe i aż przykre chwilami wrażenie. Gdzieś w tym mnóstwie urządzeń i rozmaitych aparatów gubi się człowiek — zostaje pacjentka, niewolnica natury i — wiedzy ludzkiej, zakłętej w ten biały i surowy gmach.

Zachwycała mnie słoneczna sala dla niemowląt z małymi kabinami dla kąpieli i zabiegów. Przy szpitalu jest poradnia i ambulatorjum dla matek. Uderzyło mnie to, że wśród liczniejszego personelu lekarskiego jest tylko jedna kobieta i to do chorób dziecięcych.

W związku z pobytem matki w szpitalu łączy się kwestja dzieci, które zostają w domu, a niema komu zająć się nimi. Znowu gmina przychodzi z pomocą i pozbawione opieki dzieci umieszcza w schronisku przy „kontrolu przejmowania dzieci”, (die „Kinderübernahme-stelle”).

Jest to bodaj - że najpiękniejsza placówka wśród urządzeń gminnych, i jedyna w swoim rodzaju. Urządzeniu i zadaniom tej centrali należy poświęcić więcej miejsca.

Co jest zadaniem „centrali” i połączonego z nią schroniska? Właściwe „Übernahme-stelle“ jest biurokratycznym aparatem, którego zadaniem jest badanie warunków i potrzeb dzieci, które zostały z jakichkolwiek powodów pozbawione opieki domowej i przesłane tutaj przez dzielnicowe urzędy dla spraw



Centrala Kinderübernahmestelle, widok ogólny.



Brigittaspital, widok ogólny.



Rzeźba „Opieka macierzyńska”.



Sala niemowląt.

młodzieży, instytucje opiekuńcze, albo przez policję. Dzieci zbadane przez lekarza są odsyłane do szpitali jeśli są chore, niekiedy wracają od razu do domu rodzicielskiego, opatrzone ubraniem lub pieniędzmi — czasami oddaje się je do odpowiednich instytucyj miejskich. Dzieci, o których niewiadomo jak rozstrzygnie się ich los, lub mające nadzieję powrotu pod dach rodzicielski, zostają umieszczone w schronisku, które zajmuje lwią część wspaniałej budowli.

Jakież dzieci i w jakim wieku gromadzi schronisko?

Najbiedniejsze. Takie, których rodzice utracili pracę, ojciec poszedł do więzienia lub matka ciężko chora; takie, które żyją w niemoralnem środowisku lub patrzą na złe życie rodziców; takie, które tułają się bezdomne po ulicy.

Wiek? Od pierwszych niemal dni życia do 14 roku.

Pobyt ograniczony do 6-ciu tygodni, poczem albo wracają do domu, jeśli zmieniły się tam stosunki, albo umieszcza się je w odpowiednich zakładach.

Jasny, monumentalny gmach tej instytucji wznosi się w IX Dz. u zbiegu Lusthandlgasse i Agrenhofgasse. Jest on częścią wielkiego kompleksu budowli przeznaczonych dla dzieci, zamkniętych w trójkącie dwu powyższych ulic i Sobieskigasse. Mieści się pozatem obok centralne ambulatorjum dentystyczne dla dzieci, szpital wewnętrznych chorób, oddział chirurgiczny i szpital zakaźny, każdy w oddzielnym budynku.

Gmach „Kinderübernahme-stelle“, wzniesiony kosztem 3.396.000 schyllingów (ponad 4 milj. złotych), robi wrażenie wysoce estetyczne, nigdzie żadnej tandety nie widać, począwszy od wspaniałej klatki schodowej, a skończywszy na białych łóżeczkach i drogich nieraz zabawkach.

W niewielkiej, jasnej i ukwieconej poczekalni zebrało się nas parę osób, które otrzymały pozwolenie na zwiedzenie zakładu. Oprowadzała nas miła siostra, która z entuzjazmem tłumaczyła nam wszystkie osobliwości urządzenia.

Zaczęliśmy od suteryn, gdzie oglądaliśmy podziemny kurytarz, łączący zakład ze szpitalem, z którym prowadzi wspólną kuchnię. Na niskim parterze zwiedziliśmy łaźnie, zakład dezynfekcyjny, magazyny. Każde dziecko przyjęte do schroniska i dokładnie zbadane przez lekarza, tutaj jest kąpane, ubierane w bieliznę i odzież zakładową — swoje zaś rzeczy zdezynfekowane oddaje do magazynu. Na parterze — biura i gabinety

lekarskie i ambulatorjum. Śliczną, czarno - białą, marmurową klatką schodową weszliśmy na 3-cie piętro. Tutaj powitał nas płacz i gaworzenie maleńkich wychowanków od pierwszych tygodni po urodzeniu do 2 lat życia. Stanowczo jednak nasze okrzyki zachwytu przegłuszyły głosy maleństw, kiedyśmy zobaczyli długą, jasną halę, podzieloną szklanymi ścianami na 3 pokoiki, „boxy”, każdy na 6 maleństw, ostatni przeznaczony



Odpozynek w „leżalni”.

dla matek z dziećmi, oprócz tego pokoiik dla dyżurującej nocą siostry i małutka podręczna kuchenka. Z każdego „boxu” ogromne okna i drzwi prowadzą na piękny słoneczny taras,—wszystko nieskazitelnie białe tonie w masie światła. Maleńkie łóżeczka, otoczone galeryjką, pod każdym waniienka, obok każdego mała, szklana szafka z przyborami, potrzebnymi do pielęgnowania niemowlęcia. Jedynym wspólnym sprzętem jest — waga i podręczna szafka na bieliznę. Dzieci ponad 1 rok miały łóżeczka tak urządzone, że mogły w nich chodzić dokoła i bawić się — starsze, po środku swoich „boxów” miały już stół i maleńkie krzeselka, niektóre były ślicznie poubierane w szydełkowane ręcznie sukienki i sweterki — to opiekunki poszczególnych „boxów” stroiły tak swoich ulubieńców.

W halach dla dzieci w wieku szkolnym, osobnych dla chłopców i dziewcząt, i na różnych piętrach, bardzo mi się podobały śliczne jadalnie, gdzie jadają dzieciaki przy małych stoliczkach, zdobionych bukietami kwiatów. Mają też ładne zabawki, tarasy na deszczowe dni, w pogodę duży dziedziniec i ogródek z fontanną.

Dbałość o higienę, nazdwyczajna. Na każde piętro prowadzi oddzielna klatka schodowa, aby w razie jakiejś epidemii



Sypialnia starszych dzieci.

nie stykali się na schodach mieszkańcy różnych pięter. Każdy oddział posiada osobne łazienki, umywalnie, magazyny podręczne i t. d. Ilość miejsc następująca: 50 dla niemowląt, 30 dla dzieci między 1—2 r., 48 dla dzieci od 2—6 r., 70 dla tych, które nie ukończyły 14 lat, 24 dla chorych lub wymagających izolacji z innych względów, 6 miejsc dla matek z dziećmi.

W dziedzińcu, po środku basenu, stoi rzeźba prof. Hanaka, przedstawiająca opiekę macierzyńską. Jest ona pięknym uzupełnieniem tej instytucji, stworzonej w imię hasła „Dzieci mają prawo do opieki, a społeczeństwo jest ich rzecznikiem”.

Pięknym i zajmującym dziełem są ogródki dziecięce.

U większości rodzin robotniczych wczesnym rankiem wyrusza do pracy i ojciec i matka. Jak ciężkim jest los pozostawionych w domu małych dzieci, wystarczy przejść się po przedmieściach naszych fabrycznych miast, aby zobaczyć w jakich warunkach wychowuje się nowe pokolenie obywateli państwa... Gmina wiedeńska przychodzi i tutaj z pomocą, przez sprawną organizację sieci ogródków dziecięcych. Przedewszystkiem w ciągu ostatnich lat powiększono ich liczbę przeszło dwukrotnie i godziny zajęć uzgodniono z godzinami pracy w fabrykach. Dziś około 10.000 dzieci robotniczych znajduje opiekę w 103 ogródkach. 10.000 maleństw wydartych ulicy, od 7-mej rano do 6-tej wiecz. wychowywanych w najlepszych warunkach higienicznych i moralnych! Za minimalną opłatą, lub darmo, dostają dwa lub trzy razy w ciągu tych godzin zdrowy i smaczny posiłek, czuwa nad nimi specjalnie kształcony personel, bada co pewien czas lekarz. Najciekawszy był dla mnie ogródek w tych ogródkach. Z nich najciekawszy był dla mnie ogródek w Woldmüllerparku, który jest rodzajem stacji doświadczalnej, gdzie eksperymentuje się nowe prądy w tej dziedzinie. Jest on prowadzony metodą Fröbel-Montessori, zaś t. zw. system rodzinny (t. zn. dzieci nie są dzielone, jak w innych przedszkolach, według wieku, ale starsze bawią się i pracują razem z małymi), ma na celu wprowadzenie naturalnych warunków, panujących w rodzinie, do systemu wychowawczego. To też przy każdym stoliku w sali zajęć widziałam 4 wielkości krzesłek, przeznaczonych dla malców w różnym wieku, w czasie posiłków, wyznaczone na dyżur dzieci, obsługują towarzyszy, roznosząc chleby, rozlewają zupę lub kakao — pozatem wszystkie uczą się przyzwoitego zachowania przy jedzeniu. O systemie wychowania, urządzeniach i — żywieniu w ogródkach możnaby napisać długi referat, brak miejsca nie pozwala mi na to, tembardziej, że chciałabym wspomnieć jeszcze jak gmina udostępnia słońce, powietrze i — wodę dzieciom ciasnych ulic i bezsłonecznych suteryn.

Tanią kąpiel zapewnia robotnikowi wspaniała łaźnia „Amalienbad”, wzniesiona w ostatnich latach w X Dz. Ogromny ten gmach, gdzie mieszczą się kabiny dla kąpieli wszelkiego rodzaju (wannowe, natryskowe, parówki) oraz wspaniała hala pływacka, nie ustępuje sławnej „Dianabad” — mniej tylko zewnętrzznego luksusu. Dla dzieci do 14 lat urządza gmina w lecie cały szereg improwizowanych plaż w mieście i na peryferjach.

Pewna część wodotrysków i basenów licznych skwerów i parków wiedeńskich zmienia się w kąpieliska dla malców — brzegi wysypuje się piaskiem, obok urządza się w jakimś ukryciu natryski, gdzie najprzód małe brudasy kąpią się, wkładają trykoty i wtedy wolno im chlapać się do woli w basenie. Od wczesnych ranków te miniaturowe „plaże“ zapełniają się tłumem gwałnym, a rozradowanym — blade, anemiczne ciała nabierają złotej barwy, a czyż trzeba mówić o tem jakie zapasy zdrowia przybywają im na przetrwanie zimowych miesięcy, a w jakich warunkach to aż nadto dobrze wiedzą wszyscy...



Hall.

Takie wielkie sumy pieniędzy wydaje się u nas na reklamowane — deficytowe „tygodnie dziecka“ — gdybyż tak te pieniądze zużyć na urządzenie takich kąpielisk w naszych wielkich miastach, czyż nie dałoby to więcej radości tysiącom dzieci aniżeli — jeden dzień wolny od nauki z racji „Tygodnia“ lub dreptanie w pochodzie? Dlaczegoż rynsztoki, w których bawią się dzieci suteryn, nie zamienić w czystą wodę, a uliczne błoto w złocisty piasek, kiedy koszt byłby stosunkowo niewielki, a żaden skwer, ani zakątek parku nie straci na uroku, jeśli zapełni go radosny śmiech kąpiących się dzieci. Może znajdzie się gromadka kobiet, która zajmie się zorganizowaniem akcji na rzecz

takich kąpielisk — może uda im się przemówić do serc naszych radców i burmistrzów i prezydentów o wybudowanie takich basenów, ewentualnie zużytkowanie już istniejących wodotrysków, po urządzeniu kiosku na garderobę i tusze. Na opłacenie służby (wystarczy jedna garderobiana, która będzie od razu opiekunką bawiących się dzieci) i na sprawienie trykotów dla najbardziej potrzebujących znajdują się jakoś pieniądze. Czyż trudniejszych i — kosztowniejszych zamierzeń nie potrafiły zorganizować kobiety gdy „uparły” się? Daje się dzieciom chleb i ubranie i na miarę macierzyńskiej opieki i serca, jeśli są jej pozbawione — dajmyż im również jak najwięcej radości, a najcudniejszą zbierzemy nagrodę — otworzą się bowiem w uśmiechu nie tylko usteczka ale i serca dziecięce, a wówczas znajdują do nich drogę te zasady i ideały, które nie zawsze trafiają do duszy podane wraz z kromką chleba.

Dr. T. Mogilnicki

Dyrektor Szpitala Anny Marji.

Dwudziestopięćciolecie Szpitala Anny Marji w Łodzi.

Dnia 11-go września 1930 r. odbyła się w Łodzi uroczystość 25-ciolecia Szpitala Anny Marji i otwarcia nowego pawilonu dla dzieci gruźliczych, którego opis szczegółowy podany będzie w Pedjatrji Polskiej.

W 1930 roku upłynęło lat 25 od chwili powstania Szpitala Anny Marji dla dzieci w Łodzi.

17 maja 1905 roku została otwarta przychodnia Szpitala, 3 listopada 1905 roku przyjęto pierwszego chorego.

Szpital Anny Marji był pierwszym szpitalem dziecięcym na ziemiach polskich, urządzonym wzorowo według ówczesnych wymagań wiedzy, na wzór nowoczesnych szpitali dla dzieci Europy Zachodniej. Obecnie jest on największym Szpitalem dziecięcym w Polsce.

Ćwierć wieku dla tak potrzebnej i niezmiernie pożytecznej instytucji jest to okres bardzo duży. Przez ten czas zmieniły się zasadniczo nasze warunki polityczne, społeczne i ekonomiczne, bardzo znacznie rozwinęła się nauka o chorobach dzieci. Inne są dzisiaj poglądy na leczenie i szpitalnictwo dziecięce. Tylko cel, dla którego powstał Szpital, był i pozostał ten sam. Szpital jest przeznaczony dla chorego dziecka, jemu służy, o niem przede wszystkim myśleć powinien. To chore dziecko, powierzone naszej opiece, jest i będzie zawsze pierwszą osobą w Szpitalu.

Wszyscy pracownicy szpitalni, zarówno lekarze i pielęgniarki, jak i personel administracyjny, czy niższy pomocniczy,

w zgodnej, sumiennej współpracy dążą do tego, żeby temu naszemu miłemu pacjentowi uprzyjemnić pobyt, dać mu jak najwięcej wygód i stworzyć najbardziej pomyślne warunki szybkiego powrotu do zdrowia.

O powstaniu i budowie Szpitala pisał przed laty 24-ma dr. Józef Brudziński, nieodżałowanej pamięci pierwszy lekarz naczelny Szpitala Anny Marji, znakomity organizator, twórca nowożytnej pedjatrii polskiej, późniejszy pierwszy rektor wskrzeszonego Uniwersytetu Warszawskiego. Po 5-cioletniej działalności Szpitala w 1911 roku wydał większą broszurę jego następcą, dr. Władysław Szenajch, od lat 17-tu lekarz naczelny Szpitala Karola i Marji w Warszawie, profesor nadzwyczajny Uniwersytetu Warszawskiego.

Z prac tych czerpiemy następujące szczegóły:

W roku 1902 powziął myśl założenia Szpitala dla dzieci znany działacz społeczny na terenie Łodzi dr. Karol Jonscher, który już poprzednio zasłużył się inicjatywą i wykonaniem pięknego zakładu dla umysłowo i nerwowo chorych w Kochanówce. Szlachetna myśl, poparta materjalnie, nie przebrzmiała bez echa, zaraz bowiem na ręce inicjatora złożyli państwo Emilowie Geyerowie znaczną sumę, pozatem napływały wciąż większe i mniejsze ofiary. W krótkim czasie Komitet znalazł się w posiadaniu 45 tysięcy rubli.

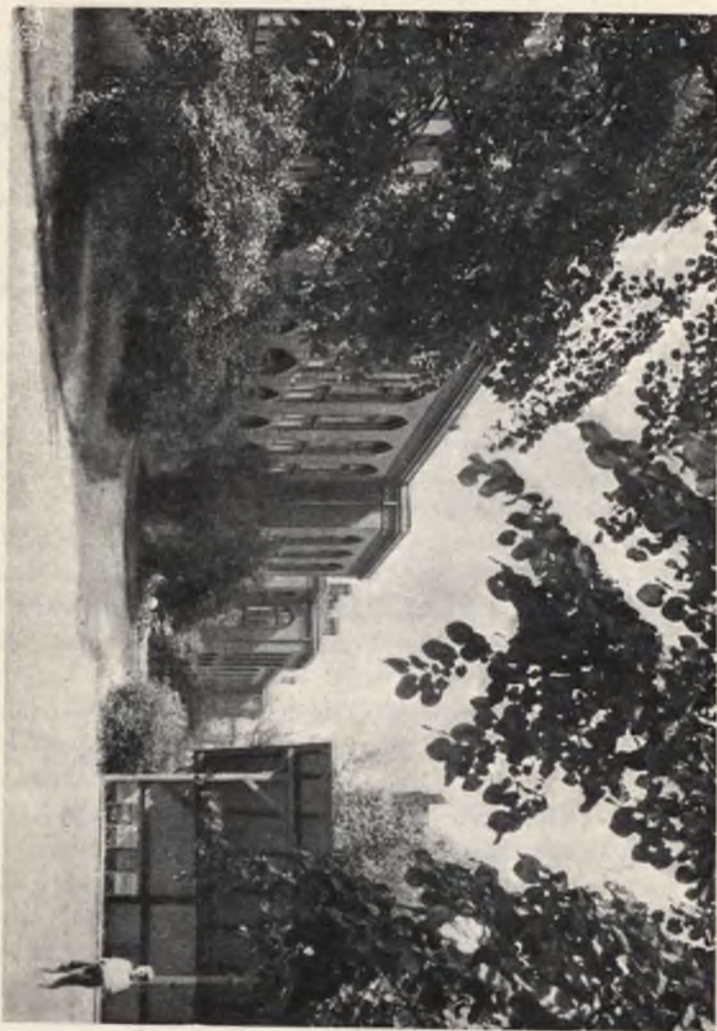
Prawie jednocześnie myśl budowy szpitala dla dzieci powzięli pp. Edward i Matylda Herbstowie po niespodziewanej przedwczesnej śmierci córeczki Anny Marji, dla uczczenia jej pamięci — ofiarowując na ten cel 200 tysięcy rubli.

Dwa te szlachetne przedsięwzięcia połączyły się i umożliwiły natychmiastowe wprowadzenie zamiarów w czyn. Utworzono komitet budowy, do którego weszli: dr. Karol Jonscher, dr. Adolf Tochterman i budowniczy Paweł Riebensam. Komitet w krótkim czasie, po zaznajomieniu się z budową szpitali dziecięcych, wypracował plany szpitala i już 28 czerwca 1902 roku położono kamień węgielny pod nowy szpital. Budowę ukończono w początkach 1905 roku.

KRÓTKI OPIS SZPITALA.

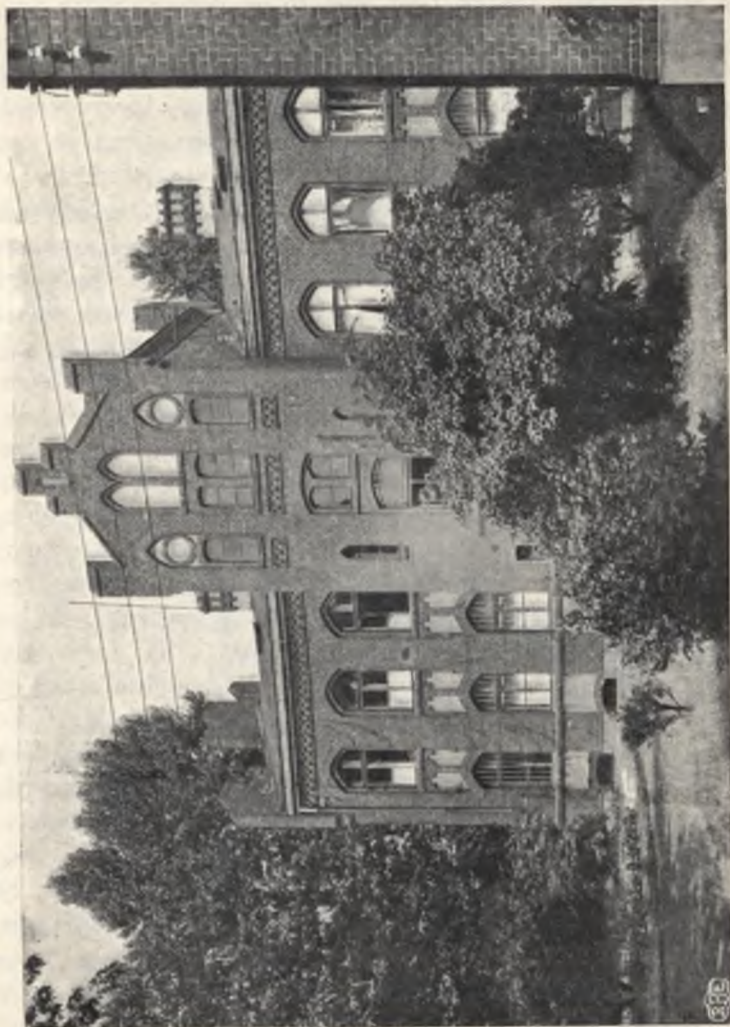
Szpital, który początkowo składał się z 8-iu pawilonów, rozrzuconych na dużym czteromorgowym pustym placu, obec-

Pawilony Szpitalne (Lalemy).



nie posiada 11 pawilonów i piękny ogród, który się rozwinął przez 25 lat. Szpital ma dwa wejścia: frontowe od ulicy Rokicińskiej i tylne od ulicy Fabrycznej. Pawilony szpitalne mają następujące przeznaczenie:

1. Pierwotnie piętrowy mieści w sobie na parterze przychodnię Szpitala, składającą się z dużej sali-poczekalni i 7-iu pokoi przyjęć; na parterze również znajduje się sala posie-



Pawilon Gospodarczy.

dzeń zarządu (gabinet lekarza naczelnego), kancelarja i mieszkanie portjera. Na 1-em piętrze — mieszkania lekarzy miejscowych, przełożonej, sekretarki, starszej siostry i pielęgniarek, na 2-iem piętrze, nadbudowanym w 1927 r. 10 pokoi dla

pielęgniarek i archiwum Szpitala. W 1930 r. dobudowano poczekalnię letnią dla chorych przychodnich.

2. Pawilon chirurgiczny, mogący pomieścić od 50—55 chorych, piętrowy, duży, o wielkich salach, bardzo widnych szerokich korytarzach, ma na 1-em piętrze od północy dużą aseptyczną salę operacyjną, pokój dla czystych opatrunków i pokój sterylizacyjny. Na parterze salę dla mniejszych septycznych operacji, gabinet Roentgena, ciemnię, 2 lampy kwarcowe dla chorych ambulatoryjnych i dzieci pawilonu chirurgicznego, oraz dobudowany w 1908 r. z fundacji pp. Herbstów, kosztem 12.000 rb. dla uczczenia pamięci d-ra K. Jonschera oddział ortopedyczny, składający się z wielkiej sali do gimnastyki ortopedycznej, zaopatrzonej w liczne przyrządy i z gabinetu do masażu i elektryzacji. W dużej sali znajduje się biust d-ra Jonschera, wykonany w brzozi przez rzeźbiarza Gruberskiego. W sali tej, jako największej w Szpitalu, odbywają się uroczyste posiedzenia, jak również doroczne zebrania Tow. Lekarskiego.

3. Pawilon wewnętrzny, co do rozmiarów, identyczny z chirurgicznym, składa się z właściwego oddziału wewnętrznego i z małego izolacyjnego, który w 1928 r. przerobiono na wzorowy oddział błoniczy, zbudowany systemem boksowym na 20 łózek (5 boksów, osobny pokój do wzięwań, korytarz i pokoje pomocnicze: wanna, klozet, kuchenka podręczna). W pawilonie wewnętrznym parter zajmuje oddział dla niemowląt, składający się z dużej sali na 12 łózek, salki południowej na 4 łózka i z 2 pokoi izolacyjnych. W 1927 r. z szerokiego korytarza utworzono pokój, w którym umieszczono kuchnię mleczną dla oddziału niemowlęcego. Kuchnia ta została w roku bieżącym przeniesiona do widnych suterren nowego pawilonu, a obecne pomieszczenie przeznaczono na pokój lekarski. Na parterze znajduje się również duża, przebudowana w 1927 r. biblioteka szpitalna, mieszcząca w sobie 3 wielkie szafy i półki dla pism. W sali tej odbywają się zebrania kliniczne i posiedzenia Tow. Pedjatrycznego. Na 1-em piętrze dużą salę im. d-ra J. Brudzińskiego, południową salkę i pokój obok sali zajmują chorzy wewnętrzni. W 2 pokojach z drugiej strony korytarza mieści się oddział oczny na 14 łózek, obok dla pracowni Szpitala są przeznaczone 2 pokoje, jeden pokój zajmuje apteka szpitalna i jedna lampa kwarcowa dla oddziału wewnętrznego. Oddział oczny ma swoją wannę i klozet.

4. Pawilon gospodarczy, 1-piętrowy, niestety zbyt ciasny i wymagający koniecznie rozbudowy, mieści w sobie na parterze kuchnię, pralnię, suszarnię, magiel poruszany elektrycznością, spiżarnię, pokój do zmywania naczyń, pokoje stołowe dla personelu, wannę i klozet. Na 1-em piętrze znajdują się składy bielizny i ubrań, szwalnia, pokoje zarządzającej szwalnią i gospodyni, 4 duże pokoje dla służących szpitalnych, na poddaszu — 2 zbiorniki do wody, w suterrenach kotłownia dla omawianych 4-ch pawilonów.

5. Pawilon mniejszy parterowy, przeznaczony pierwotnie na oddział płoniczy, odgrywa obecnie rolę większej stacji obserwacyjnej. W pawilonie tym są 2 wejścia z 2-ma pokojami kąpielowymi i klozetowymi. Pawilon ten może pomieścić od 28—30 chorych i składa się z dużej sali na 12 łóżek, na której w 1927 r. zbudowano boks na 3 łóżka z osobną umywalką, z mniejszej sali na 4 łóżka, z 4-ch pokoi izolacyjnych, z 2-ch kuchenek podręcznych i pokoju lekarskiego.

6. Przeznaczony poprzednio dla chorych na błonicę, obecnie w razie epidemii szkarlatyny tam przyjmujemy chorych płoniczych. W okresach wolnych od epidemii odgrywa on rolę drugiego oddziału obserwacyjnego i jest identyczny co do budowy i ilości pomieszczeń z pawilonem 5-ym. W tych dwóch ostatnich pawilonach umieszczaliśmy również w osobnych pokojach chorych na gruźlicę rozpadową, dur brzuszny, drętvice karku, śpiączkę, tężec i inne przypadkowe infekcje.

7. Zawiera kotłownię dla pawilonu 5-go i 6-go, a obecnie i dla 11-go, kamerę dezynfekcyjną z 2-ma wejściami, czystym i brudnym i wannę dla dezynfektora.

8. Kaplica szpitalna i sala sekcyjna. Budynek ten zbyt ciasny i niewygodny wymaga rozbudowy.

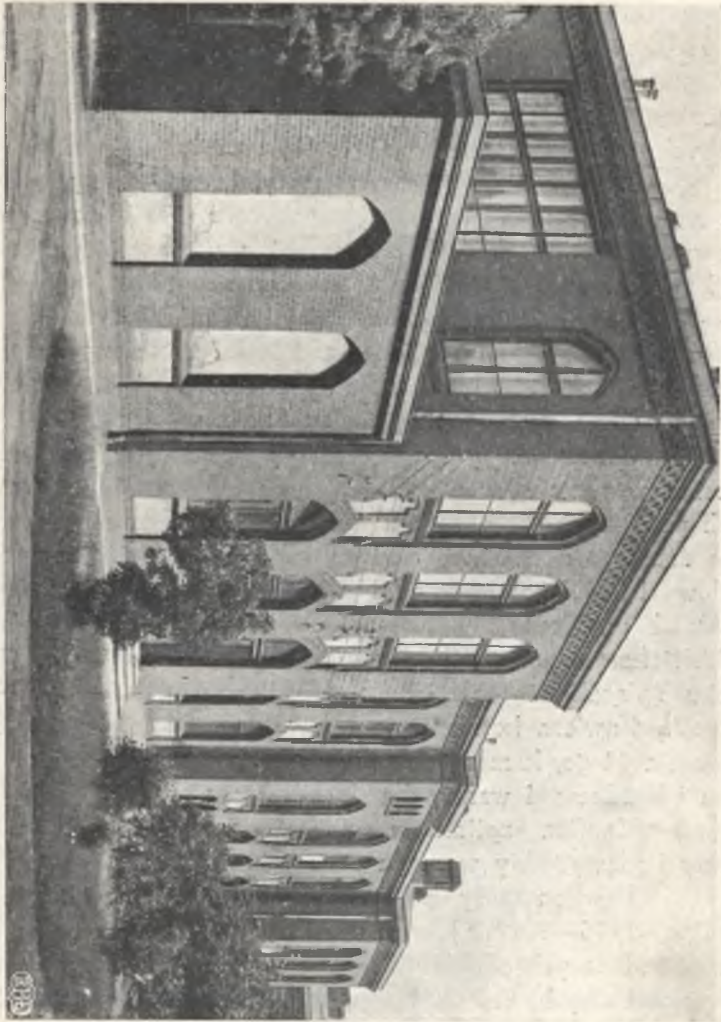
9. Pawilon mały parterowy, zbudowany w okresie wojennym (1916—1917 r.) staraniem d-ra Trenknera dla pielęgniarek i służących oddziałów 5-go i 6-go, składa się z 4-ch pokoi mieszkalnych, z 2-ch łazienek i klozetów i posiada 2 odrębne wejścia.

10. Budynek murowany obszerny — widna piwnica składa się z 4-ch dużych pomieszczeń, przeznaczonych na składy produktów spożywczych. Piwnica ta została zbudowana przez pp. Herbstów w 1911 r.

11. Duży pawilon izolacyjno - gruźliczy na 50—60 łóżek,

zbudowany według najnowszych wymagań wiedzy (z zapisów ś. p. Wünschego), otwarty w 1930 r. Szczegółowy opis tego pawilonu będzie podany na innym miejscu.

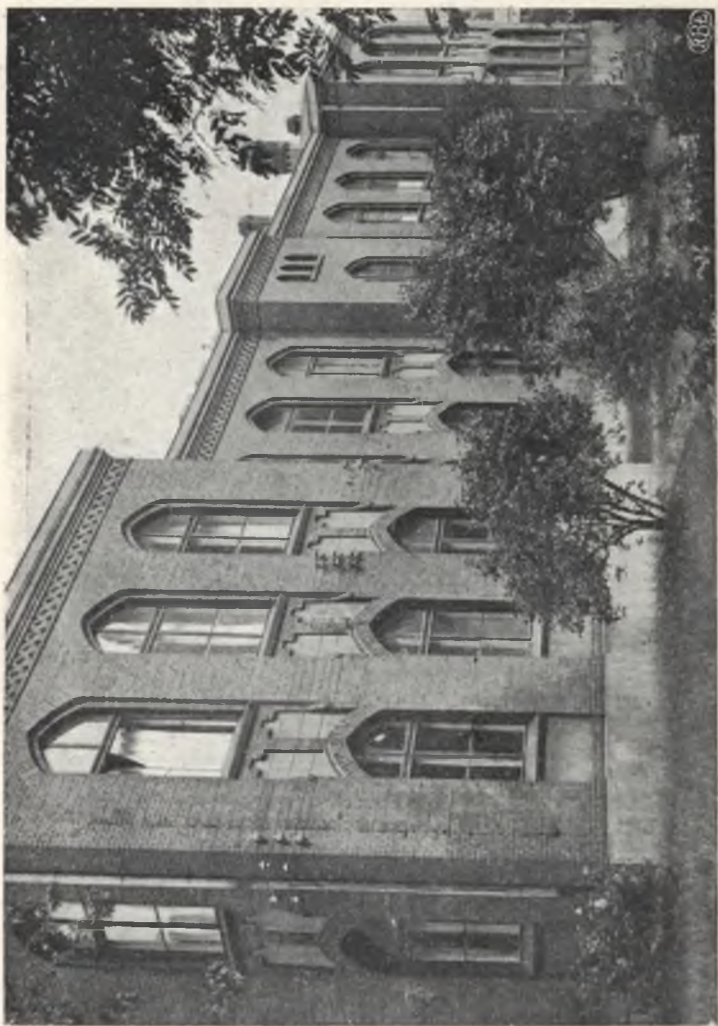
Oddział chirurgiczny z oddziałem ortopedycznym.



OGÓLNA CHARAKTERYSTYKA SZPITALA.

W Czasopiśmie Lekarskiem w 1906 r. został podany opis Szpitala Anny Marji przez d-ra J. Brudzińskiego i dlatego pominię szereg szczegółów i zwrócę uwagę na dane najważniejsze:

W 4-ch pawilonach, przeznaczonych w chwili otwarcia Szpitala dla chorych (pawilony 2-gi, 3-ci, 5-ty, 6-ty), wysokość pomieszczeń i korytarzy jest bardzo duża, wynosi bowiem 4,5

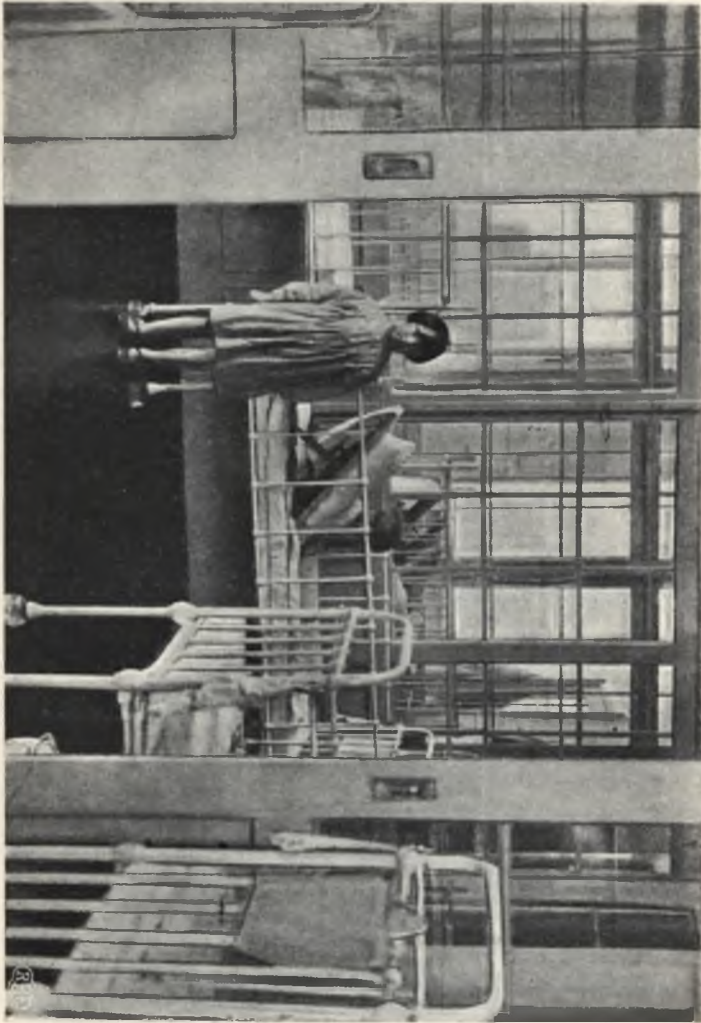


Pawilon wewnętrzny, strona zachodnia.

metra. Okna mają 3,6 metra wysokości i 1,2 metra szerokości. W dużych salach większych pawilonów znajduje się po 8 okien, 6 — zwróconych na wschód i na zachód, 2 — na południe i dlatego są one bardzo widne. Sale mniejszych pawilonów mają po

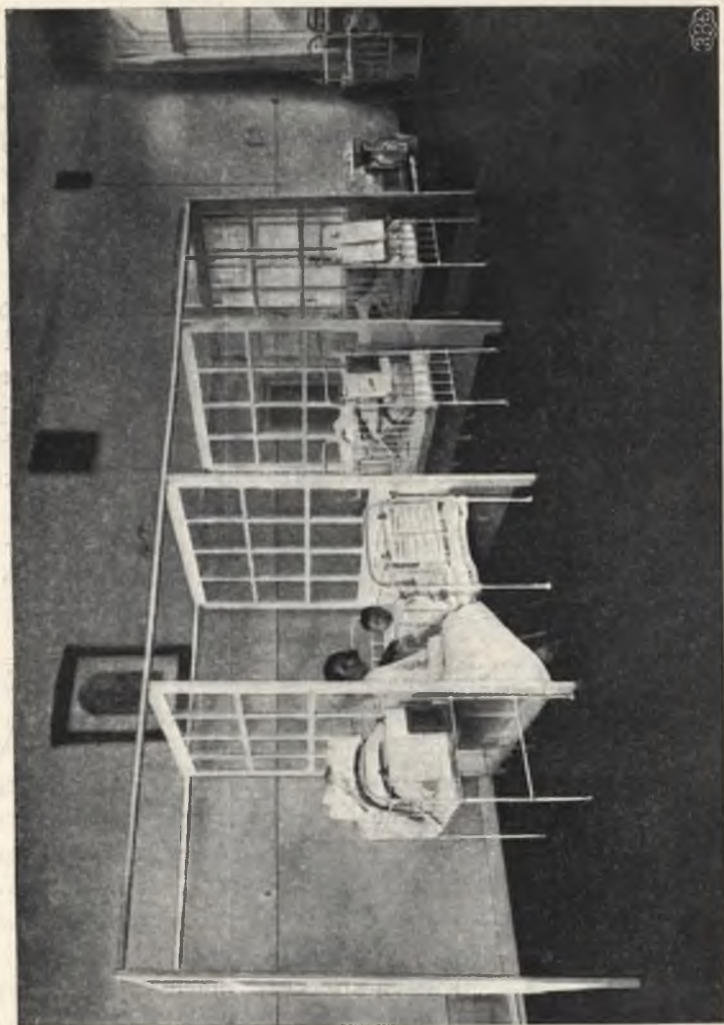
6 okien. Prócz tego przed salami pawilonów wewnętrznego i chirurgicznego zostały umieszczone mniejsze salki z ogromną ilością światła, z oknami zwróconymi na wschód, południe i za-

Oddział błonicy.



chód (4 okna), przeznaczone pierwotnie na sale pobytu dziennego. Takież pomieszczenia znajdują się od południa pawilonów parterowych 5-go i 6-go. Salki te w miarę konieczności przyjmowania większej ilości chorych, niż pierwotnie przypu-

szczano, zamieniono na sale dla chorych leżących (po 4—5 łóżek na sali). Obecnie dzieci, które mogą chodzić, przebywają albo na korytarzach, albo możliwie w ogrodzie. Korytarze od-



Boksy oddziału niemowlęcego.

działów wewnętrzny i chirurgiczny są bardzo widne i szerokie, mają wysokości 4,5 metra, szerokości 3,10 metra. Cały Szpital prócz pawilonu nowego, który jest ogrzewany wodą, ma centralne ogrzewanie parą pod niskim ciśnieniem. We

wszystkich pawilonach była początkowo urządzona wentylacja ogrzanem powietrzem, jednakże urządzeniem tem przestano się posługiwać, jako nieodpowiadającym celowi i niehigienicznem. Obecnie wentylujemy sale, korytarze i pokoje wyłącznie przez okna, do których w latach 1927 — 1929 dorobiono specjalne automatyczne mechanizmy, pozwalające bez wysiłku otwierać górną część okien (oberlufty). Wszystkie pomieszczenia są skanalizowane i do wszystkich oddziałów doprowadzona zimna i gorąca woda. Wszędzie przeprowadzono elektryczność, częściowo przed wojną, częściowo po wojnie. Poprzednio Szpital miał oświetlenie gazowe. Ilość pokoi kąpielowych i klozetów jest wystarczająca: w pawilonie pierwszym 2 emaljowane wanny dla personelu i 5 klozetów, w chirurgicznym 3 wanny i 4 klozety, w wewnętrznym 4 wanny i 5 klozetów, w błonieczym wanna i klozet, w gospodarczym wanna i klozet dla służby, w pawilonie 5-ym i 6-ym po 2 kąpielowe pokoje i 4 klozety, w pawilonie 9-ym po 2 wanny i 2 klozety dla personelu. W pawilonie 7-ym wanna dla dezynfektora. Korytarze i pokoje pomocnicze mają podłogi z mozaiki, duże sale i niektóre pokoje są pokryte linoleum na cemencie, w pokojach mniejszych są podłogi drewniane malowane, na salach operacyjnych, opatrunkowych i kuchni z terrakoty. Ściany są malowane klejowo z lamperją olejną wysokości 1,6 m., sale operacyjne malowane na olejno.

Meble szpitalne, zakupione przed 25 laty w firmie Konrad i Jarnuszkiewicz w Warszawie, służą bardzo dobrze są mocne i trwałe. Łóżka z bocznymi drabinkami 3 wymiarów dla dzieci od 2 — 15 lat mają sprężynowe materace, na nich materace z trawy morskiej. Boczne drabinki z obu stron opuszczają się bardzo wygodnie. Wysokość od podłogi, łóżek wprowadzonych przed wojną, jest 43 cm., nowe łóżka, zakupione w ostatnich latach, są wyższe dla łatwiejszego pielęgnowania chorych (wysokość od podłogi wynosi 59 cm.).

Na łóżkach z przodu wiszą koperty z blachy dla kart szpitalnych. Arkusze do zapisywania historii choroby dzieci — znajdują się w stolikach lekarskich na salach. Po wypisaniu chorego, historję choroby wraz z kartami szpitalnymi przechowuje się w archiwum. Między łóżkami znajdują się stoliki żelazne o 2-ch półkach. Każda sala ma stół do badań.

Wszystkie meble szpitalne oddziału wewnętrznego i chi-

rurgicznego były pierwotnie pomalowane na kolor oliwkowy, na oddziale płoniczym — na ceglasty, na błoniczym — na biały. Drzwi i okna na salach i korytarzach były ciemno brązowe.

W 1927—28 r. przemalowano wszystkie meble szpitalne, drzwi i okna na kolor biały. Na salach i korytarzach były uprzednio w ramkach napisy higieniczne, obecnie je usunięto i na ich miejsce zawieszono jasne obrazki z życia dzieci. Na salach i korytarzach umieszczono kwiaty.

Budynki zewnątrz były kryte maszynową cegłą (prasówką), co jest bardzo praktyczne, ponieważ konserwacja budynków jest łatwa i tania, ale naszym zdaniem, ten czerwony kolor pomieszczeń szpitalnych ma wygląd fabryczny, jest za mało jasny i wesoły.

Wszystkie budynki znajdują się w pięknym ogrodzie z dużą ilością drzew, krzewów i kwiatów.

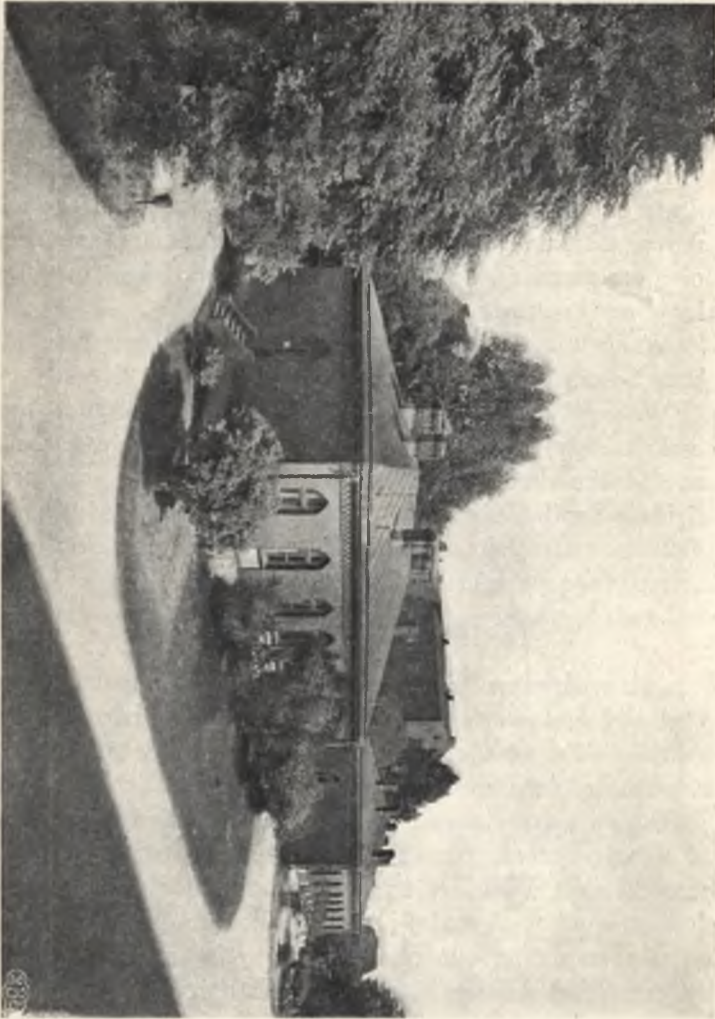
W szpitalu mamy pracownię bakteriologiczno-chemiczną (3 mikroskopy), gdzie się wykonywują wszystkie badania kliniczne, tylko krew na Wassermana wysyłamy do pracowni miejskiej. Szpital posiada 3 lampy kwarcowe, mały, zakupiony w 1927 r. aparat Roentgena dla celów rozpoznawczych, wzamian zużytego po latach 20 starego aparatu

STRONY UJEMNE SZPITALA.

Jak widzimy z powyższego pobieżnego opisu ten ogromny szpital był budowany z wielkim rozmachem, bardzo wygodnie i celowo. Ma on jednak niestety i strony ujemne, które ujawniły się dopiero w miarę prowadzenia Szpitala.

Do najważniejszych braków należy: niedostateczna możliwość zabezpieczenia dzieci od wewnątrz szpitalnej infekcji, z powodu zbyt wielkiego nagromadzenia chorych na dużych salach i stosunkowo małej ilości pokoi pojedynczych, co nie zawsze pozwala na odosobnianie chorych, podejrzanych o choroby zaraźliwe. Umieszczanie chorych dzieci na dużych salach niezmiernie utrudnia również oddzielanie starszych chłopców od starszych dziewcząt. Podział starszych dzieci według płci jest dla całego szeregu powodów bardzo pożądanym. Jest rzeczą bardzo trudną i bardzo kosztowną przerabiać duże pomieszczenia na szereg ubikacyj mniejszych, jak tego wymaga konieczność izolacji chorych.

Stopniowo jednak zarząd, chcąc możliwie dostosować się do potrzeb szpitalnictwa dziecięcego, zaczął przebudowywać oddziały szpitalne. W tym celu sale dużych oddziałów prze-

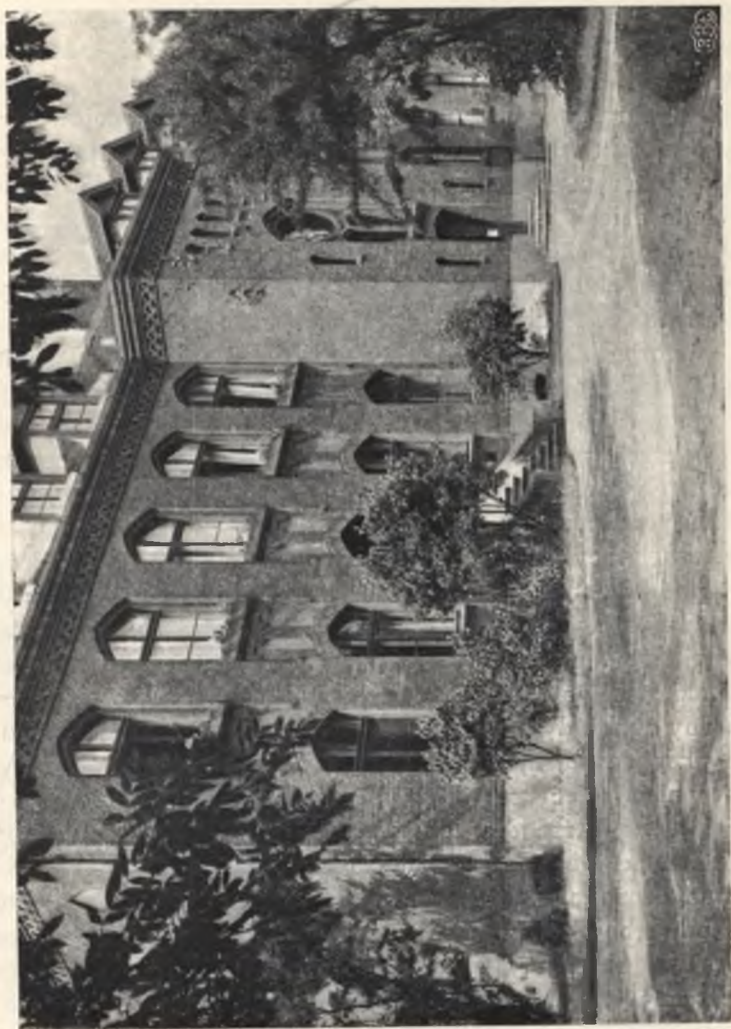


Pawilon obserwacyjny pediatrii.

dzielono szklanymi ściankami od salek mniejszych południowych.

Przebudowano całkowicie oddział izolacyjny pawilonu wewnętrznego systemem boksowym na wzorowy i bardzo ce-

lowy oddział dla chorych na błonicę. Było to tem bardziej potrzebne, że ilość chorych na krup i dyfteryt gardła wzmożła się bardzo w ostatnich latach. Dzięki temu, że każdy z 6-ciu



Pawilon administracyjny.

osobnych pokoi, obliczonych na czworo dzieci, może być zupełnie odosobniony, udaje się izolować dzieci chore na dławicę zwykłą od chorych na krup odrowy, lub dzieci z podejrzaną o błonicę angina od zwykłego błoniczego zapalenia gardła,

jak również chorych z infekcją mieszaną od przypadków niepowikłanych. Wobec tego, że pomiędzy boksami ustawiono szklane ścianki i że drzwi, wychodzące z korytarza mają obszerne szyby, ułatwione jest znacznie pielęgnowanie chorych; pielęgniarka oddziału błoniczego, będąc w jednym z pokoi, widzi wszystkie dzieci swego oddziału bez wchodzenia do każdego boksu. Prócz tego jeden z pokoi został przeznaczony na inhalatorjum, para wodna, wychodząca z kociołka, postawionego w sąsiedniej kuchence podręcznej, napełnia pokój i ułatwia oddychanie chorym. W tym też pokoju umieszczamy przy otwartym oknie dzieci, które bardzo ciężko oddychają, nie mogąc się obywać bez rurki intubacyjnej. Świeże powietrze z ogrodu, nawet podczas chłódów, dodatnio wpływa na chorego i często pozwala zapobiec intubacji.

Utworzono również na oddziałach V i VI po jednym boksie na 3 łóżka każdy. Boksy zaopatrzone w umywalki z bieżącą wodą.

Wreszcie na oddziale niemowlęcym, na dużej sali, urządzono cztery otwarte boksy.

Drugą ujemną stroną Szpitala był brak specjalnego oddziału obserwacyjnego, dokąd możnaby było skierowywać przypadki podejrzane o chorobę zakaźną, z nieokreśloną ściśle infekcją, takie, które mogły być w okresie wylegania choroby zakaźnej, lub też stykały się z chorym zaraźliwym. Taki większy oddział izolacyjno-obserwacyjny na kilkadziesiąt łóżek jest niezbędny w każdym dużym szpitalu dziecięcym. Moim zdaniem, przy dzisiejszym stanie wiedzy, cały szpital dla dzieci nie powinien mieć sal dużych, a tylko pokoje mniejsze na 4 — 6 łóżek, które dla łatwiejszego pielęgnowania mogą być oddzielone od siebie szklanymi ścianami. Przy takim systemie budowania szpitala właściwie i oddział obserwacyjny byłby mniej potrzebny, dzięki łatwiejszej izolacji chorych. Nowy pawilon, jak zobaczymy przy szczegółowym jego opisie, odpowiada tym wymaganiom.

Obecnie pawilon V-ty jest tym naszym dużym oddziałem obserwacyjnym, a w czasach, wolnych od epidemii płonicy, na ten sam cel bywa zamieniany i pawilon VI-ty.

Trzecim brakiem Szpitala było samo założenie, że miał on być przeznaczony wyłącznie dla dzieci od 2 — 15 lat, czyli że umieszczanie niemowląt miało należeć do wyjątków. Rzecz

dziwna i znamienna, że Szpital Karola i Marji w Warszawie, otwarty w 1913 r., czyli w osiem lat po rozpoczęciu działalności u nas również właściwie takiego oddziału początkowo nie posiadał, tymczasem umieszczanie w szpitalu niemowląt jest rzeczą niezbędną i we wszystkich najlepiej urządzonych szpitalach dziecięcych, oddziały niemowlęce wysuwają się na plan pierwszy. Oddziały te jednak muszą być specjalnie budowane, znakomicie urządzone, zupełnie oddzielone od dzieci starszych, posiadać świetnie wyszkolony bardzo liczny personel, żeby skutecznie odpowiadały swemu zadaniu. Przerabianie sal szpitalnych, przeznaczonych pierwotnie na inny cel, jest tylko paljatywem, a jednak wobec niemożności zbudowania właściwego pawilonu dla niemowląt, byliśmy zmuszeni zdecydować się na przerobienie parteru oddziału wewnętrznego na oddział niemowlęcy.

W Szpitalu również odczuwamy brak werand i tarasów. Kierownictwo Szpitala nosi się z zamiarem dobudowania tarasów przed każdym pawilonem, jak tylko pozwolą na to środki, co umożliwi tak niezbędne dla zdrowia dzieci leczenie świeżym powietrzem. Temu warunkowi odpowiada w zupełności nowy pawilon; notabene w 1926 r. przed oddziałem wewnętrznym wybudowano w ogrodzie dużą drewnianą werandę, zwróconą ku południowi i przeznaczoną dla kąpeli słoneczno-powietrznych, głównie dla niemowląt.

ILOŚĆ ŁÓŻEK W SZPITALU.

Szpital Anny Marji otwarty w 1905 r. na 60 łóżek już po roku istnienia liczbę łóżek powiększył do 100. Z biegiem czasu trzeba było stale rozszerzać działalność Szpitala, zwiększając ilość łóżek. Życie zmusiło kierownictwo Szpitala do umieszczenia większej ilości chorych na salach, niż projektowano pierwotnie, do zamiany sal dziennej na sale dla chorych leżących i do zbudowania specjalnych pomieszczeń dla pielęgniarek, które mieszkaly początkowo w pawilonach i do zamiany tych pomieszczeń na pokoje dla chorych. W ten sposób ilość łóżek szpitalnych z 60-ju w 1905 r. doszła do 180-ju w 1929 r. Poważne odciążenie dla Szpitala stanowi Sanatorium dla ozdrowieńców w Sokolnikach, otwarte w 1928 r. narazie na przeciąg 5-ju miesięcy letnich na 40—45 dzieci. Pomimo to na salach

często odczuwa się przepełnienie, co się daje szczególnie we znaki na oddziale chirurgicznym. Mamy nadzieję, że nowy pawilon, do którego zaczęliśmy przyjmować chorych 1 lipca 1930 r., obliczony na 50 łóżek, z tych 25 dla gruźlicy kostnej, da nam możliwość zmniejszenia zbyt wielkiej ilości dzieci na salach.

SANATORJUM ANNY MARJI W SOKOLNIKACH.

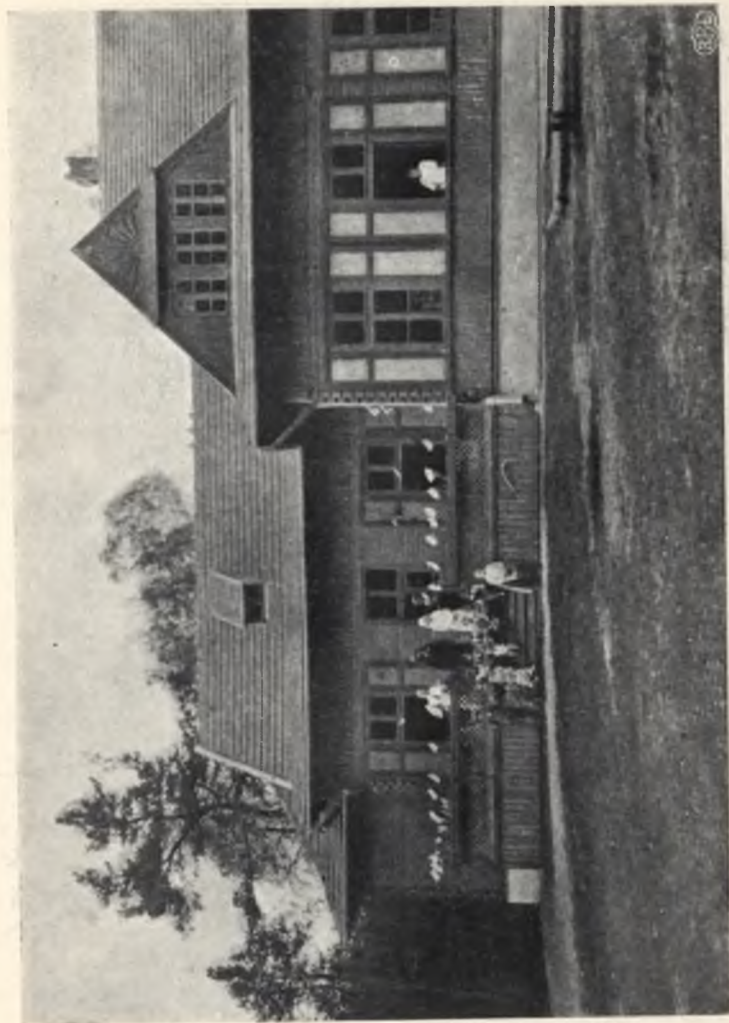
W początkach roku 1928 główna fundatorka Szpitala Anny Marji, p. Matylda Herbstowa, złożyła Szpitalowi w darze, jako fundację wieczystą, nierozzerwalnie ze Szpitalem związaną swoją piękną leśną posiadłość w Sokolnikach, położoną o 3 kilometry od Ozorkowa, przeznaczając ją dla ozdrowieńców po ciężkich chorobach, przebytych w Szpitalu.

Ten szlachetny dar osoby wielkiego serca i głęboko współczującej niedoli dziecięcej, ma dla Szpitala znaczenie pierwszorzędne, nieocenione.

Posiadłość w Sokolnikach, wydzielona przed 25 laty z wielkiego majątku, była przeznaczona na letnisko Anny Marji dla dzieci Zakładów Scheiblerowskich. Pp. Herbstowie nazwali je również, jak nasz Szpital, imieniem swej jedynej zmarłej córeczki. Letnisko to, utrzymywane ich kosztem, czynne było od r. 1905 do 1914. Od początku wojny stało pustką, było jednak starannie konserwowane. Składa się ono ze starego, suchego, 22-morgowego lasu, w którym na wzgórzu, na wysokim podmurowaniu stoi duży, piękny, kryty czerwoną dachówką, drewniany dom.

Budynek ten posiada na parterze 4 obszerne sale sypialne, przeznaczone na 40—50 dzieci, dużą północną salę jadalną, pokój dla zarządzającej letniskiem, śpizarnię, kuchnię, magiel, pokój kąpielowy z 2-ma wannami i 20-ma, bardzo pomysłowo urządzonymi umywalkami z bieżącą wodą, od północy dużą krytą werandę, przeznaczoną na jadalnię letnią. Na pierwszym piętrze, prócz góry i basenu do wody, znajdują się 4 pokoje mieszkalne, względnie izolacyjne. Na dachu umieszczono 2 piurunochrony. W sypialniach ustawiono jeszcze przed wojną duże piece. Okna są wysokie, pojedyncze.

Prócz tego wielkiego budynku stoi obok domek dla dozorca letniska, drewniana obora i stajnia i drewniany, dosyć prymitywny klozet dla dzieci.



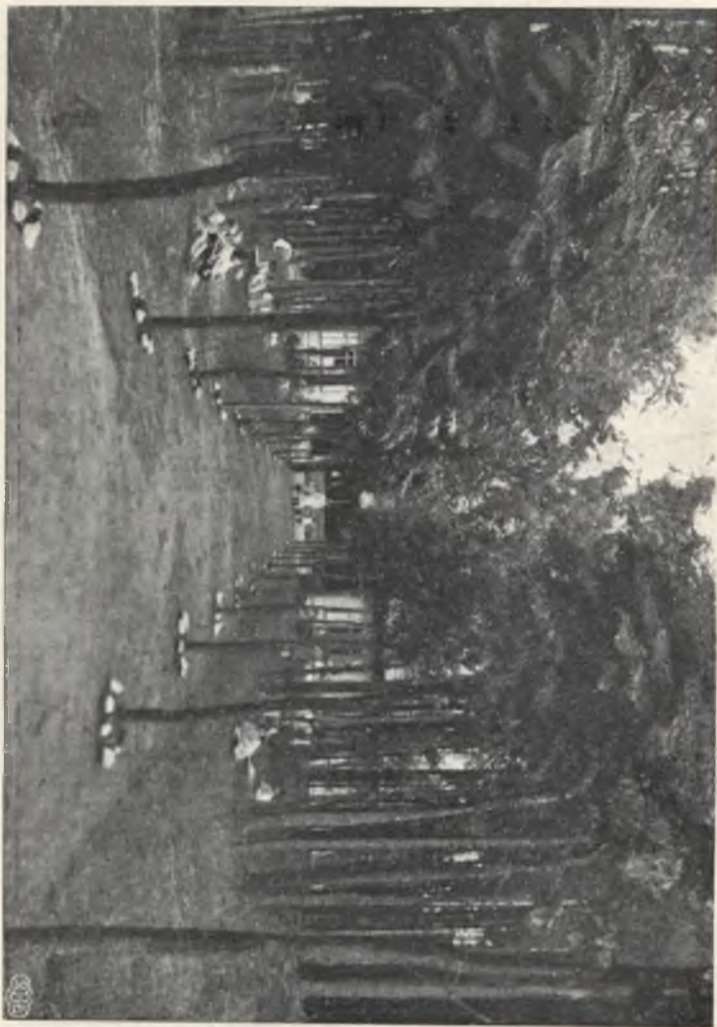
Sanatorium w Sokolnikach od strony południowej.

Ofiara p. Herbstowej była tem większa, że letnisko było prawie całkowicie urządzone, posiadało ono stoły, szafy, łóżka, częściowo nawet materace i bieliznę pościelową, sporo naczyń kuchennych i t. p. Gmach był tak dobrze zakonserwowany, że

już 16 maja mogliśmy tam wysłać pierwszą partję naszych rekonwalescentów szpitalnych.

Nazwę „letnisko” przemianowaliśmy, stosownie do jego

Aleja w lesie w Sanatorjum w Sokolnikach.



nowego przeznaczenia, na „Sanatorjum Anny Marji”, stanowi ono filję Szpitala i jest z nim ściśle związane.

Na jesieni 1928 r. przeprowadziliśmy tam linję telefoniczną międzymiastową, aby ten kontakt jeszcze bardziej za-

cieśniać. Z chwilą otwarcia Sanatorjum zakupiliśmy konia i bryczkę dla przewożenia chorych z kolei elektrycznej. Chorzy przyjeżdżają do Sokolnik w następujący sposób: Lekarz miejscowy

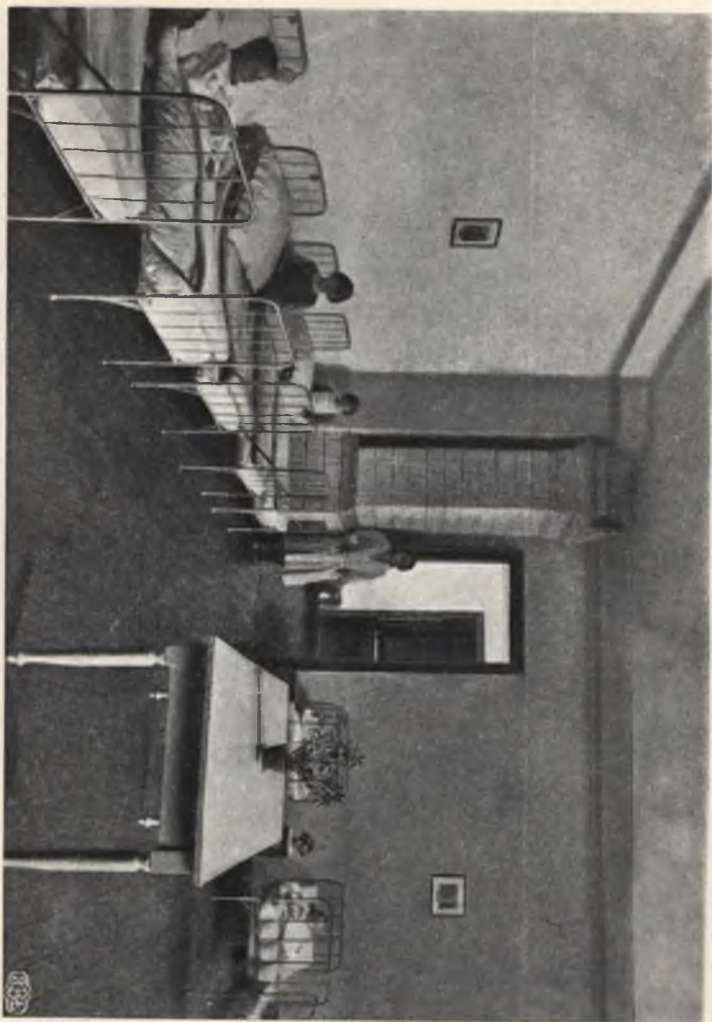


Posiłek na werandzie w Sanatorjum w Sokolnikach.

Szpitala, obecnie dr. Piotrowska, po porozumieniu się z ordynatorem Sokolnik dr. A. Zieglerem, kwalifikuje z pośród chorych szpitalnych te dzieci, które przeszły chorobę u nas, nie gorączkują, nie wymagają już właściwego leczenia szpitalnego

i nie mają żadnych oznak choroby zakaźnej, ani otwartej gruźlicy, na co szczególniejszy kładziemy nacisk. W roku bieżącym wszystkie dzieci Schick dodatnie wysyłane do Sokolnik są

Sala Sypialna Sanatorium w Sokolnikach.



uodporniane anatoksyną Ramona. Dla dzieci po ciężkiej chorobie 4—6-tygodniowy pobyt w lesie, w idealnych warunkach zdrowotnych, z zastosowaniem obfitego odżywiania i odpowiedniej kuracji ma znaczenie bardzo ważne, pozwalając odzyskać

siły. Uważamy bowiem, że powrót niezupełnie jeszcze wyleczonego dziecka do warunków domowych, nieraz fatalnych, do niedożywiania, może wywołać albo nawrót choroby, albo nowe



Południowa weranda Sanatorium w Sokolnikach.

jej powikłanie. Do Sanatorium skierujemy również dzieci z gruźlicą gruczołów oskrzelowych i gruźlicą kości. Dzieci wysyłamy małymi partjami, pod opieką pielęgniarki szpitalnej, tramwajem do Ozorkowa, skąd bryczką do Sokolnik. Natural-

nie, uprzednio telefonujemy do zarządzającej Sokolnikami o wysłaniu określonej ilości chorych w celu przygotowania dla nich pożywienia, pościeli i przysłania konia na stację.

Każdy taki wyjazd to dla naszych pacjentów nielada sensacja i przyjemność nadzwyczajna. Dzieci, które pozostają w Szpitalu ze smutkiem, nieraz ze łzami w oczach patrzą na tych szczęśliwców, którzy jadą do Sanatorjum — do lasu. W pierwszym roku istnienia Sanatorjum, liczbę dzieci doprowadziliśmy do 25-ciu, w r. 1929 już do 35-ciu, w roku bieżącym do 40-u, a możemy pomieścić 50.

W roku 1929 odnowiliśmy całe wnętrze Sokolnik, w dachu północnej werandy wstawiliśmy dwa duże okna, a dach werandy pokryliśmy nową blachą cynkową; na całym zaś budynku ułożyliśmy nowy dach z dachówek, ponieważ poprzedni już w wielu miejscach przeciekał i zbudowaliśmy obszerny południowy taras dla leżakowania chorych i kąpieli powietrzno-słonecznych. W tym też roku postawiliśmy piec w pokoju zarządzającej, 2 piece na pierwszym piętrze w pokojach izolacyjnych i założyliśmy 4-o lampowe radjo dla dzieci, zakupione przez lekarzy szpitalnych z pieniędzy zebranych dla uczczenia zmarłej koleżanki C. Fokszańskiej. Dla zwiększenia stopnia insolacji wycięliśmy kilkanaście drzew z przed samego domu. Z drzew tych porobiliśmy deski, zużywając je na podłogę tarasu i ławki.

Dzieci są pod stałą opieką lekarską. Nasz lekarz miejscowy odwiedza je 3 razy na tydzień lub częściej w miarę potrzeby i wezwania telefonicznego, ordynator raz na tydzień. Dzieci są systematycznie ważone na wadze, ofiarowanej przez członka Zarządu Szpitala, inż. Racięckiego. Stale z dziećmi przebywają wykwalifikowane pielęgniarki szpitalne, które wykonywują wskazania lekarskie, robią niezbędne zabiegi, mierzą gorączkę i t. p. Dzieci mają swoje karty szpitalne, historie zaś choroby prowadzone są jak w Szpitalu. Odżywianie jest dobre. Dzieci otrzymują 5 posiłków na dobę. Od początku istnienia Sanatorjum bardzo energicznie i sprężysto zarządza niem p. Olga Stillmark.

Zdajemy sobie dokładnie sprawę, że piękne to Sanatorjum powinno być otwarte przez rok cały. Niestety dla uzimienia Sokolnik niezbędne są pewne warunki, które poniżej wymienię i środki pieniężne dla dokonania niezbędnych przeróbek.

Przedewszystkiem nie można tam przyjmować dzieci przez zimę i jesień, dopóki nie będzie należycie naprawiona droga od Ozorkowa do Sokolnik. Podczas roztopów lub dużych śniegów droga ta jest nie do przebycia końmi, a tem bardziej samochodem. Pan Starosta łęczycki dał nam przyrzeczenie, że drogę tę naprawi. Mam nadzieję, że dzięki zainteresowaniu się Sokolnikami p. Wojewody Jaszczolta, który łaskawie zwiedził Sanatorjum w roku ubiegłym, sprawa ta będzie wkrótce załatwiona pomyślnie. (Drogę już zaczęto robić, bardzo starannie, od paru tygodni).

Nie można również prowadzić Sanatorjum przez zimę dopóki nie będą zrobione klozety z wodą w samym gmachu. Kosztorys tej przeróbki wraz z kanałem odprowadzającym i dołem dla nieczystości wynosi około 12 tysięcy złotych. Należy również porobić podwójne okna, uszczelnić drzwi, izolować basen do wody i koniecznie przeprowadzić elektryczność. Obecnie oświetlamy Sanatorjum lampami naftowymi. Koszty tych przeróbek wraz z własnym motorem elektrycznym wyniosą nie mniej, niż 8 tysięcy złotych. Gdybyśmy mieli do swego rozporządzenia te 20 tysięcy złotych, uzimienie Sokolnik mogłoby być szybko zrealizowane.

W początkach roku bieżącego zwróciłem się z odpowiednim memorjałem do p. Dyrektora Departamentu Urzędu Zdrowia przy Min. Spr. Wewn. i mam nadzieję uzyskania zapomogi rządowej na ten cel.

Administracja czasopism: „Pedjatrja Polska“ i „Opieka nad Dzieckiem“ uprzejmie prosi Sz. P. o wyrównanie należności za prenumeratę.

Prenumeratorom, którzy do dnia 15-go grudnia b. r. nie uiszczą zaległej prenumeraty, będziemy zmuszeni wstrzymać dalszą wysyłkę naszego pisma.

KRONIKA KRAJOWA

STACJA OPIEKI

NAD MATKĄ i DZIECKIEM DO LAT 6 T. O. M.
przy ul. Miechowskiej 17 w Krakowie.

24 maja b. r., na Stacji Opieki nad Matką i Dzieckiem przy ulicy Miechowskiej 17 w Krakowie, odbyła się bardzo miła uroczystość — pierwszy na tej Stacji konkurs na *najlepiej chowane* niemowlę. Warunki konkursu były następujące — 1) w konkursie brać mogą udział dzieci, rok już będące pod opieką Stacji, 2) matka dziecka powinna regularnie, w przepisany terminie zgłaszać się z dzieckiem na Stację i stosować się do wskazówek, udzielanych jej na Stacji, 3) Dziecko musi być zdrowe.

Stacja na Miechowskiej została otwarta 6 XII. 1928 r. Do końca maja 1929 r. zapisało się 80 matek. Zgodnie z pierwszym punktem, tylko dzieci tych matek mogły wziąć udział w konkursie, urządzanym w maju 1930 r. Z tych 80 matek pozostało tylko 61, z tych 61 — 15 matek zostało przedstawionych na konkurs, bo te najlepiej chowały swe dzieci wśród, często bardzo ciężkich warunków materialnych.

Nie zawsze zgodne z prawdą jest powiedzenie, że nie sztuka wychować dziecko, gdy się ma środki potemu. Niedoświadczona matka nawet w dobrych warunkach materialnych popełnia nieraz wiele błędów i ma ze swem dzieckiem masę kłopotów.

Te 15 matek, które stanęły do konkursu to były matki, które najstaranniej pielęgnowały swe dzieci, najdokładniej i najchętniej stosowały się do wskazówek im udzielanych. O ich ciężkich warunkach Stacja dokładnie wiedziała, tem większe można było mieć dla nich uznanie. Z pośród tych 15 matek dużo było takich, które dosłownie od ust sobie odejmując dbały o swe dzieci, były matki z suteryn lub ze stancyjek wprost niemieszkalnych, w których człowiek dorosły musi stale leżeć, lub siedzieć, bo wyprostować się nie może.

Były opiekunki: — ciotce i babcie, tem dziwniejsze, że babcie naogół trudno rezygnują ze swych przekonań i wolą na-

rzucąc swe zdanie, niż kogoś słuchać. Jedna babcia, sierotkę po swej zmarłej w czasie porodu wychowance, niedonoszoną, bardzo wątłą dziewczuszkę z wielu bied, nadzwyczaj staranną pielęgnacją, wyciągnęła. Dziecko było ogromnie trudne do chowania, zapisało się na stację w 6 miesiącu życia z ciężką krzywicą (suteryna i sztuczne karmienie od urodzenia) i nadzwyczaj upartą skazą wysiękową — po roku nadzwyczajnych starań i wielkich wysiłków ze strony babci, która skrupulatnie wszystkich jej udzielanych wskazówek słuchała — wyrosła na b. ładną dziewczuszkę. Druga babcia, sama chora na nogi, po 5 — 6 razy dziennie wynosiła na powietrze swą wnuczkę, ze wstrętnej wilgotnej suteryny, — ta też, wraz z nami, cieszyła się w tym dniu osiągniętymi rezultatami.



Matki nagrodzone w Stacji Opieki nad Matką i Dzieckiem.

Komisja lekarska złożona z 4 lekarzy, w tem 2 pedjatrów, uwzględniła oczywiście przede wszystkim warunki socjalne i na tle tych warunków osiągnięte rezultaty.

1 nagrodą było metalowe białe łożeczko z siatką i sieniżnikiem, 2 nagrodą — duża wanienska ze spustem i ręcznik kąpielowy, trzy 3-cie nagrody po $\frac{1}{2}$ sztuczki płótna na bieliznę dla dziecka.

Każda matka, z pośród stających do konkursu dostała mały kocyk dla dziecka i bilet na przedstawienie w dniu matki.

Po wspólnej fotografii zostały wraz z dziećmi na wybornej kawie ze śmietanką i doskonałą babką (sporządzone w kuchni mlecznej Stacji).

Do konkursu przedstawiał lekarz Stacji, każda matka wiedziała dlaczego nie może stanąć do konkursu. Nagrodzone matki

nie mogły uwierzyć swemu szczęściu. Matka, której dziecko dostało łóżeczko, usiadła na niem i nie ruszyła się z miejsca, dopóki mąż z bratem nie przyszli, by je zabrać. O odnoszeniu słyszeć nie chciały, chciały mieć otrzymane przedmioty, zaraz, natychmiast.

Muszę podkreślić, że nie było żadnych nieporozumień po konkursie, ani zawiści, ani uraz i to dla nas jest ogromną radością.

Wszystkie prosiły o fotografie, a specjalna delegacja przyszła dziękować lekarzowi i higienistce Stacji za starania i opiekę. W rezultacie zaczęły regularnie uczęszczać matki niedbałe.

Co do tego, by konkurs miał wpłynąć na zapisywanie się nowych matek do poradni, nic powiedzieć nie można, już bowiem po roku egzystencji Stacji, można było odczuć prawdziwe zrozumienie celu poradni u matek zapisujących się i tendencję do zapisywania się z dziećmi, zaraz po ich urodzeniu. Obecnie nierzadkie są przypadki, że w 3 lub 6 dniu po urodzeniu przynosi nam niemowlę babcia lub ciocia.

A teraz kilka danych, co do warunków w jakich Stacja powstała i jak się rozwijała. T. O. M. (Towarzystwo Ochrony Dzieci i Młodzieży) otworzyło 6 grudnia 1928 r. przy ulicy Miechowskiej Stację Opieki nad Matką i Dzieckiem dla Dzielnic XV i XVI miasta Krakowa.

Stację tę otworzyło T. O. M. w suterynie (dokładniej w piwnicy). Położono własnym, oczywiście, kosztem podłogę w piwnicy, wstawiono drzwi i okno, założono instalację elektryczną. Mimo tak olbrzymich wkładów, lepiej się to kalkulowało, niż płacenie gdzieś kolosalnego czynszu miesięcznego. Od kilku lat plan otworzenia poradni rozbijał się o brak lokalu, nie pomagały anonse w dziennikach, ani wszelkie wogóle starania, wreszcie wychodząc z założenia, że lepiej jest, by była Stacja w suterynie, niż by jej wcale nie było, — zdecydowano się na wspomnianą piwnicę. Po odpowiednim, gruntownym remoncie, Stacja ta robiła nadzwyczaj miłe i estetyczne wrażenie. Był to niewielki jasny pokój, czyściutko obielony, służył on jednocześnie za poczekalnię, pokój rejestracyjny i gabinet lekarski. Nie zważając na tak prymitywne warunki, można dziś śmiało powiedzieć, że Stacja stała na wysokości zadania, utrzymywana była we wzorowym porządku, a matki garnęły się do niej chętnie i z wielkim zaufaniem.

Nie mogę pominąć milczeniem rzeczy bardzo ważnej. Dzielnica XV i XVI są dzielnicami niesłychanie ubogimi, ludność składa się bądź z niewykwalifikowanych robotników, bądź z pracowników fabrycznych, przeważnie zarówno matka jak i ojciec pracują poza domem i nawet ten wysiłek nie wystarcza często na pokrycie najprostszycch potrzeb rodziny. Wskazówka djetetyczna dla dziecka niedożywionego, niedokrwistego, krzywiczego, gdzie w domu jedynie na ziemniaki starczało, byłaby conajmniej

nie na miejscu, otóż T. O. M., *poza Stacją*, rozwinęło akcję opiekuńczą, idąc tak dalece lekarzowi na rękę, że uwzględniało nawet potrzebę owoców i jarzyn i dostarczało ich dzieciom, które bezwzględnie tego potrzebowały. (Mowa tu o pracy Stacji na początku jej działalności, kiedy nie rozporządzała jeszcze własną kuchnią mleczną). Lekarstwa wzmacniające (tran, wapno, żelazo) mógł lekarz dać każdemu dziecku, gdyż T. O. M. dzieciom najuboższym bezpłatnie lub po niższej cenie leki te dostarczało.

Po 4 miesiącach pracy w suterynie, w marcu 1929 r. przenosi się Stacja do odpowiedniego lokalu, w oddzielnym parterowym domku, będącym oficyną tegoż domu, gdzie zajmuje 2 duże pokoje, z oknami zwróconymi na południe, oraz kuchnię i łazienkę. Jeden pokój zostaje przeznaczony na gabinet lekarski, drugi — łącznie na poczekalnię i pokój rejestracyjny. Kuchnia i łazienka zostały odpowiednio przerobione na kuchnię mleczną, która rozpoczyna wydawać mieszanki w maju 1929 r.

Personel Stacji składa się z lekarza pediatry, wykwalifikowanej higienistki z ukończoną 2-letnią szkołą pielęgniarek i 1 służącej. W maju, w związku z uruchomieniem kuchni mlecznej, przybywa nowa, wykwalifikowana siła, przygotowująca mieszanki. Ogólną pieczę nad kuchnią mleczną ma higienistka. Mieszanki wydaje się tylko według przepisu lekarza Stacji.

Sprawozdanie z rocznej działalności Stacji: Miesiąc przed otwarciem Stacji higienistka zrobiła 145 wywiadów propagandowych w dzielnicy XV i XVI, według wykazu urodzeń w ciągu ostatnich 2 lat. Oddzielne ogłoszenia umieszczono w piśmie. W ciągu pierwszego miesiąca zapisało się 31 dzieci, w tem większość w wieku od 3 do 12 miesięcy. Młodych oseków poniżej 3 miesięcy zapisało się tylko 4. Z każdym następnym miesiącem ilość zgłaszanych na Stację noworodków i młodszych niemowląt, mimo bardzo ostrej zimy, wzrasta. Ogółem przez rok działalności Stacji zapisało się na Stację 132 dzieci, *według płci:* 70 dziewczynek, 61 chłopców, *według wyznania:* 131 chrześcijańskich dzieci 1 żydowskie, *według wieku:*

	do 3 miesięcy	51	dzieci
od 3	„ 6 „	23	„
„ 6	„ 12 „	25	„
„ 12	„ 24 „	28	„
i powyżej 2 lat (wyjątkowo)	5	„

Stacja zasadniczo przyjmowała niemowlęta i małe dzieci do lat 2, wyjątkowo, bardzo zaniedbane lub upośledzone w rozwoju dzieci, między 2 i 3 rokiem. Zasadniczo przyjmuje się na Stację dzieci zdrowe. Matki poucza się, by dzieci chorych na Stację nie przynosiły. Na Stacji leczy się tylko krzywicę, skazy, lekkie schorzenia dróg oddechowych i schorzenia przewodu po-

karmowego, powstałe wskutek wadliwego odżywiania. Dzieciom gorączkującym absolutnie porad się nie udziela, lecz skierowuje się je na klinikę lub do Kasy Chorych jeśli matka jest ubezpieczona. Dzieci niepewne (katar, czyszczenia) czekają do przyjścia lekarza w boksie, lub jeśli ładna pogoda w ogródku przed poradnią.

W grudniu 1929 r. uruchomiono poradnię dla dzieci od 2 lat do 5.

W grudniu też T. O. M. zakupiło dla Stacji lampę kwarcową, jednak naświetlania rozpoczęto dopiero w styczniu 1930 r.

Lekarz Stacji udziela porad matkom w poniedziałki i czwartki tylko dla niemowląt, dla starszych dzieci narazie co drugą sobotę.

Na Stacji odbywają się co pewien czas pokazy prawidłowej kąpieli i spowijania niemowląt, oraz pogadanki higieniczne dla matek

Matki mogą sobie na Stacji wypożyczać numery pisma „Matka i Dziecko”, oraz dostają wzory na bieliznę i ubranka dla dzieci.

Ogółem w pierwszym roku prowadzenia naszej Stacji były 104 dni poradniane.

Udzielono porad i pouczeń lekarskich 845.

Ilość wywiadów domowych higienistki 975, z wywiadami propagandowymi (145) — 1120.

Zapisało się na Stację dzieci 132, wypisało się dzieci 19, w tem 9 zmarło (7%). Przyczyny śmierci były następujące: 3 — wskutek komplikacji przy kokluszu, 2 — na zapalenie gruczołnic opon mózgowo-rdzeniowych, 2 — na zatrucie pokarmowe (intoxicatio alimentaris), 1 — wskutek nieszczęśliwego wypadku, 1 z przyczyn nieustalonych. 10 dzieci zostało wypisanych bądź przez matki (przeprowadzka, wyjazd), bądź przez poradnię (przekroczenie wieku dziecka, lub, jak w 2 przypadkach, nieposłuszeństwo i lekceważenie wskazówek udzielanych w poradni, przez niechętną matkę.

Kuchnia mleczna wydała przez 6 miesięcy swej działalności mleka pełnego i mieszanek 2718 litrów.

Pierwszą gwiazdkę urządzono na Stacji (jeszcze w suterynie), matki dostały sukienkę dla dziecka, dużą struclę, kilo mąki, kilo cukru, i funt mydła. Obdarzanie na Stacji okazało się *niepedagogiczne* i obecnie urządzają panie z T. O. M. gwiazdkę poza obrębem Stacji, jedynie ubiera się choinkę w lokalu Stacji.

Dziś, po roku działalności, każda matka wie jaki jest cel Stacji, że Stacja ma jej dopomóc wychować zdrowo dzieci, w tych warunkach, w jakich ona się znajduje. Stacja nasza ma jeden ogromny plus: niema za dużo dzieci; zarówno lekarz, jak higienistka znają dzieci nietylko z kart rejestracyjnych i wiedzą doskonale w jakich warunkach te dzieci się chowają. To jest właśnie przewaga małych Stacyj dzielnicowych nad ogromnymi Stacjami Ośrodkowymi.

Ponadto Stacja stale jest w kontakcie z innymi instytucjami społecznymi i opiekuńczymi. Z Kasą Chorych współpracuje w ten sposób, że matki kasowe na receptę lekarza Stacji mogą otrzymać w aptece Kasy lekarstwa, lekarz Stacji kwalifikuje Kasowe dzieci na kolonje, urządzone przez Kasę. Współpracuje z Towarzystwem Przyjaciół Dzieci, które rezerwuje dla Stacji stale kilka miejsc na swojej kolonji w Kobiernicy (zarówno na letniej, jak i na zimowej). Stale kilka miejsc ma dla stacyjnych dzieci, na kolonji Zakładów Opiekuńczych dla dzieci Uniwersytetu Jagiellońskiego, ze szpitalem św. Ludwika i z Kliniką Uniwersytecką jest w kontakcie i bez trudności może umieścić chore dzieci. T. O. M. współpracując ze Związkiem Obywatelskiej Pracy Kobiet, może umieszczać stacyjne dzieci bądź w ogródku Jordanowskim na półkolonjach, bądź, jak w ostatnim roku, na kolonji leczniczej Związku Obywatelskiej Pracy Kobiet w Rabce. Inne instytucje opiekuńcze, np. Komitet Parafjalny, często korzystają z naszych informacji.

Można śmiało powiedzieć, że wszystkie dzieci stacyjne mają zapewnione, choć okresowo, warunki do ich prawidłowego rozwoju.

Zaznaczam raz jeszcze, że obecne sprawozdanie jest sprawozdaniem nie tylko z jednego roku działalności, ale równocześnie z *pierwszego* roku działalności, w którym dużo energii pochłonęła organizacja.

Za kilka miesięcy damy sprawozdanie z drugiego roku działalności Stacji, a do sprawozdania ściśle lekarskiego przygotowujemy się i prześlemy je za lat kilka.

Dr. Stefanja Gogolewska - Löwenhoff.

Zjazd Kierowników Zakładów Opiekuńczych Województwa Nowogródzkiego.

Z inicjatywy Zarządu Międzykomunalnego Związku Opiekuńczego Województwa Nowogródzkiego odbył się w dniu 14.X b. r. zjazd kierowników zakładów opiekuńczych, utrzymywanych przez Związek.

Zjazd zaigł prezes Zarządu Związku p. Sochacki dłuższem przemówieniem, zaznaczając, iż utworzony niedawno Związek postawił sobie za cel podnieść zagadnienie opieki zakładowej na wyższy poziom, niż dotychczas kiedy zakłady utrzymywane były przez poszczególne powiaty, przyczem zagadnienia opieki społecznej były traktowane na ostatnim planie. Zarząd Związku chce w Zjeździe widzieć zamknięcie pierwszego organizacyjnego okresu istnienia Związku i otwarcie okresu nacechowanego pogłębieniem i podniesieniem na wyższy poziom pracy wychowawczej. Zarząd Związku uważa za niezbędne odbywać tego rodzaju zjazdy periodyczne, by przy wymianie poglądów na aktualne tematy i wprowadzeniu tej samej rodzinnej atmosfery, która winna panować w zakładach jako takich — spełnić jaknajlepiej zadanie wychowania młodzieży, licząc się przytem z temi trudnemi warunkami gospodarczemi, jakie obserwujemy na wsi kresowej.

Obecny na Zjeździe w towarzystwie Naczelnika Wydziału Opieki Społecznej p. Osieńskiego — wojewoda nowogródzki, p. Z. Beczkowicz, scharakteryzował rolę władz nadzorczych nad Związkiem, zapewniając, iż wy-

trwała praca w Zakładach może zawsze liczyć na pomoc władz państwowych.

Następnie wysłuchano referatu p. Juncewicza — urzędnika Wydziału Opieki Społecznej, na temat aktualnych zagadnień wychowawczych. Referat był ujęty jako omówienie i własna ocena naczelnych zasad wychowawczych. Nad referatem wywiązała się dyskusja, której punkt ciężkości skoncentrował się nad zagadnieniami: wynagrodzenia wychowanków za pracę w gospodarstwie Zakładu, organizacji i zakresu opieki lekarskiej, oraz zakresu (głębokości) podziału wychowanków na grupy dla celów wychowawczych.

Następnie prezes Zarządu Związku mówił o sprawach organizacyjnych — zakresie uprawnień kierownictwa i stosunku do Zarządu Związku.

Kierownik Biura Związku, p. Chicewicz, omówił aktualne zagadnienia budżetowo-rachunkowe i gospodarcze — precyzując obowiązki kierowników Zakładów w tym zakresie.

W końcu wysłuchano referatów p. Hryszkiewiczówny, kierowniczki schroniska dla dziewcząt w Zdzięciole, oraz p. Poszwińskiego, kierownika schroniska dla chłopców w Adampolu, na temat udziału wychowanków w pracach, mających na celu zaspokojenie potrzeb gospodarczych Zakładu. W wyniku dyskusji uznano: że pożądanem jest stosowanie tej pracy w jak najszerszym zakresie, granicą winna być zdolność fizyczna i odpowiednie miejsce w rozkładzie dnia, ważnem jest odpowiednie zorganizowanie pracy na płaszczyźnie radosno-zabawowej, wreszcie koniecznym jest dobry przykład w pracy ze strony wychowawcy.

W wolnych wnioskach p. Poszwiński podniósł potrzebę zorganizowania w Nowogródzczyźnie oddziału Związku Wychowanców, poczem Zjazd zamknięto.

O D R E D A K C J I.

Poniżej zamieszczamy pismo, jakie Związek Uzdrawisk Polskich rozesłał do instytucji lekarskich, celem spopularyzowania uzdrawisk Polski.

„Mamy zaszczyt zawiadomić, iż postanowiliśmy w nadchodzącym odczytowym sezonie zimowym urządzić cykl wykładów uzdrawiskowych, przypominających PP. Lekarzom warszawskim wartości i znaczenie lecznicze polskich uzdrawisk.

Z istotnem i wielkiem zadowoleniem stwierdzamy, iż uzdrawiska polskie znajdują wśród PP. Lekarzy warszawskich wielkich swych Przyjaciół i Protektorów. Pragniemy, by życzliwość PP. Lekarzy warszawskich w stosunku do uzdrawisk okazywana, znajdowała należyty odpowiednik ze strony naszej związkowej organizacji uzdrawiskowej i samych uzdrawisk, w formie powiadamiania PP. Lekarzy warszawskich o sposobach leczniczych i organizacji życia leczniczego uzdrawisk.

Cykl wykładów otworzy w dniu 31.X. r. b. Docent Uniwersytetu Jana Kazimierza we Lwowie, Dr. A. Sabatowski, jeden z najwybitniejszych znawców zagadnienia uzdrawiskowego w Polsce. Następne wykłady, w liczbie 15, wygłoszą lekarze uzdrawiskowi poszczególnych uzdrawisk.

Dokładny spis i termin wykładów przedstawia się w następujący sposób:

- 31.X. 1930 r. Wykład wstępny Prof. Uniw. Jana Kazimierza we Lwowie Dr. A. Sabatowskiego.
- 15.XI. „ Wykład D-ra Wiktora Proszkowskiego „O Truskawcu“.
- 6.XII. „ Wykład Prof. D-ra Szmurło J. z Uniw. Stefana Batorego w Wilnie „Walory lecznicze Ciechocinka“.
- 20.XII. „ Wykład D-ra St. Sroczyńskiego „O wartościach leczniczych Inowrocławia“.
- 3.I. 1931 r. Wykład D-ra Wita Tarnawskiego „O uniwersytetach powszechnych w uzdrawiskach i w jaki sposób przeprowadzono to w Lecznicy Kosowskiej“.

- 17.I. „ Wykład D-ra Antoniego Kaczyńskiego „Właściwości zdrojowiskowe Niemirowa“
 31.I. „ Wykład D-ra A. Krassowskiego „Rzut oka na środki lecznicze Solca-Zdroju.
 14.II. „ Wykład o Druskienikach jednego z profesorów uniwersyteckich.
 28.II. „ Wykład o Rabce.
 14.III. „ Wykład D-ra Wacława Iwanowskiego „Inwestycje Ciechocinka“.
 28.III. „ Wykład o Krynicy.
 4.IV. „ Dwa wykłady D-ra J. Sroki „Wskazania lecznicze solanki jodobromowej w Goczałkowicach-Zdroju“ i D-ra Kotarskiej-Dettloffowej „Wody Szczawnickie“.
 11.IV. „ Wykład o Nałęczowie.
 25.IV. „ Wykład o Morszynie.
 9.V. „ Wykład o Truskawcu.

Wykłady odbywać się będą wieczorem o godz. 20-iej (8-iej) w Sali Aktowej Zboru Ewang.-Augsburskiego, Pl. Małachowskiego 1, wejście obok Z. Z. M. W.

Wstęp na wykłady bezpłatny.

Wykłady, o ile możności, objaśniane będą wykresami, bądź też obrazami świetlnymi. Do dyspozycji Słuchaczy będą drukowane materiały informacyjne i propagandowe, dotyczące omawianych uzdrowisk. Wykłady połączone będą z ewentualną dyskusją.

O każdym wykładzie z osobna będziemy powiadamiali wszystkich PP. Lekarzy warszawskich bezpośrednio.

Wielce Szanowni Panowie! Prosimy najuprzejmiej o łaskawe zainteresowanie się wykładami naszymi, a w razie — w co nie wątpimy — uznania ich za celowe, prosimy o powiadomienie o nich w sposób przez W. Panów zwyczajnie przyjęty, Członków Stowarzyszenia Panów i o łaskawe zachęcanie Ich do korzystania z wykładów.

Jesteśmy głęboko przekonani, iż W. Panowie do prośby naszej łaskawie się przychylią, a w tem przeświadczeniu i w gotowości do wszelkich dalszych wyjaśnień pozostajemy

z wyrazami wysokiego szacunku i poważania

Dyrektor:
w/z (—) A. Żelechowski

Wiceprezes
(—) Z. Kozuchowski

„Tydzień Dziecka“ w Województwie Krakowskim.

Tegoroczna uroczystość „Tygodnia Dziecka“ w Województwie Krakowskim wypadła pod każdym względem zadowalająco.

Województwo oraz Kuratorjum Szkolne wydało okólnik do PP. Starostów, wzywając do jak najszerszej akcji w tym kierunku na terenie swoich powiatów. Rozesłano szereg broszur, pism i ulotek propagandowych, a dla wsi zarządono wydrukowanie i rozlepienie specjalnych afiszy.

Apel do społeczeństwa odniósł pożądaný skutek.

Starostowie na powiatach zainteresowali się osobiście urządzeniem tej uroczystości, to też w powiatach, a specjalnie w miastach, uroczystości te, przy pomocy komitetów rodzicielskich, wypadły wspaniale, ku wielkiemu zadowoleniu dziatwy i rodziców.

W skład programu wchodziły wszędzie: uroczyste nabożeństwo, odczyty, przemówienia, popisy i deklamacje dziatwy, gry i zabawy na wolnym powietrzu, a zasobniejsze w środki finansowe komitety rodzicielskie obdarowywały dziatwę rozmaitemi słodyczami.

W rezultacie cały przebieg uroczystości jest dowodem, że wspólna praca wychowawców szkolnych wraz z rodzicami odpowiada swemu celowi, gdyż wtedy następuje wzajemne zbliżenie się na terenie neutralnym, co stwarza atmosferę swobody i wspólnego zaufania.

Niezwykle imponująco wypadła, popierana przez Województwo, a objęta protektorkatem Pana Wojewody, uroczystość „Dnia Matki”.

Wzorem zagranicą, Województwo Krakowskie wprowadziło w czyn myśl uczczenia matki przez poświęcenie jednego dnia w roku je kultowi.

We wszystkich świątyniach w Krakowie i na powiatach odbyły się uroczyste nabożeństwa, na które przybyła tłumnie młodzież i matki. Treść kazań poświęcona była kultowi Matki.

W Krakowie po nabożeństwach zebrała się młodzież szkolna i zaproszone matki na uroczystą akademię w sali Teatru im. Słowackiego. W świetną formę ujęte przemówienie prof. Huberta Rostworowskiego pouczyło zebranych, jak należy czcić matkę, tę niestrudzoną wychowawczynię przyszłych pokoleń w harcie ducha, wytrwałości i umiłowaniu Ojczyzny.

Pięknie prowadzone deklamacje chórowe uczniów gimn., śpiew solowy i popisy orkiestry uczniów złożyły się na imponującą całość. Zakończeniem uroczystości było obrzucenie matek, siedzących na widowni kwiatami.

W urzędzeniu tej uroczystości brały udział komitety władz miejscowych i młodzież klas wyższych, która tłumnym udziałem dała wyraz swej czci i miłości dla Matki.

Podobnie uroczyste wypadły poranki urządzone na powiatach, gdzie w kazaniach, przemówieniach i odczytach starano się wyjaśnić historję powstania tego święta.

Uroczystości miały charakter wybitnie propagandowy nie obliczony na efekty materialne. Urządzono w niektórych miejscach przez organizacje społ. opieki nad dzieckiem zbiórki publiczne i zebrane kwoty przyznano instytucjom miejscowym na cele opieki nad dzieckiem.

Sprawozdanie z „Tygodnia Dziecka“ urządzanego przez Koło Medyków S. U. W.

Koło Medyków, zaproszone do udziału w „Tygodniu Dziecka“ przez JM. P. Prof. Dr. M. Michałowicza, postanowiło ze swej strony zaprosić do współpracy wszystkie Bratnie Pomoce i Koła Naukowe wszystkich uczelni. Na konferencji przedstawiciele wyżej wspomnianych instytucji zostali oni powiadomieni o celach i zadaniach „Tygodnia Dziecka“, urządzanego przez P. K. O. D., o roli tej instytucji, a następnie przedstawiono ściśle projekt „Tygodnia Dziecka“, urządzanego na terenie wyższych uczelni i rozdano propagandowe afisze i ulotki. Obecni postanowili zaopatrzyć się w potrzebne druki w P. K. O. D., które miały być rozrzucone i rozwieszane we wszystkich lokalach wyższych uczelni w Warszawie; wygłosić krótkie okolicznościowe przemówienie na temat opieki nad dzieckiem i P.K.O.D. Koło Medyków na terenie wydziału lekarskiego prowadziło propagandę tygodnia w następujący sposób: 1) we wszystkich klinikach i zakładach naukowych, domach akademickich, rozwieszano propagandowe afisze i rozrzucono w tych lokalach odpowiednie ulotki; 2) przed wykładami wygłaszano odpowiedniej treści krótkie prelekcje. Afiszów i ulotek zużyto na sumę 22 zł., pokrytą z funduszków własnych Koła Medyków. Kontakt z centralnym komitetem „Tygodnia Dziecka“ utrzymywało Koło Medyków przez stałego delegata, który brał udział w zebraniach komitetu.

„Tydzień Dziecka“ w Krzemieńcu.

Tydzień Dziecka odbył się w Krzemieńcu zgodnie z załączonym programem. Frekwencja dzieci była ogromna, sięgała 2000.

Na zakończenie pochodu w dniu Święta Dziecka, Komitet rozdał dzieciom, zgromadzonym na placu, 40 kg. cukierków i 682 wazoniki z kwitnącymi roślinami. Rośliny te dzieci dostawały grupami dla poszczególnych klas, gdzie będą przez dzieci hodowane.

Dla propagandy poprzebierane dzieci jeździły po mieście trzema autami, odpowiednio udekorowanymi.

Miasto było obficie zaopatrzone w plakaty i odezwy, które staraniem Komitetu drukowane były bezpłatnie w 3-ch drukarniach.

„Święto Matki“ było mniej udane. Frekwencja na odczytanie była bardzo słaba, na przedstawieniu dziecięcym — również niezadowolająca. Pokaz dzieci z dziedziny wychowania fizycznego wypadł pomyślnie.

Na terenie powiatu odbyły się uroczystości szkolne. Białokrynica zorganizowała Święto Dziecka na większą skalę z poczęstunkiem dla dzieci i zabawą.

W związku z „Tygodniem Dziecka“ Komitet rozpoczął w całym powiecie zbiórkę pieniędzy i produktów na rzecz Kolonij Letnich w Bereżcach. Akcja ta nie została jeszcze zakończona i w dalszym ciągu prowadzi ją Związek Pracy Obywatelskiej Kobiet.

ZESTAWIENIE RACHUNKOWE z akcji „Tygodnia Dziecka“ w Krzemieńcu w 1930 r.

WPLYWY

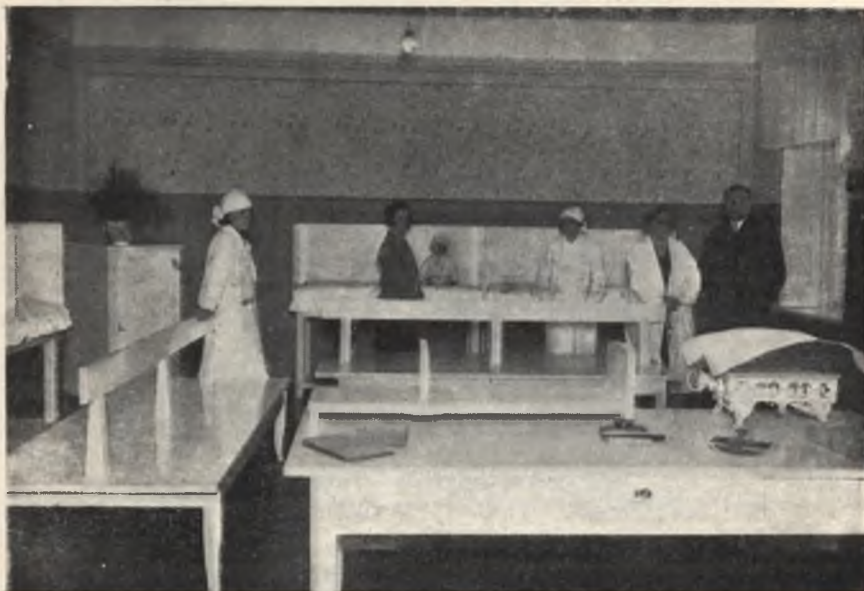
WYDATKI

Lp.	T R E Ś Ć	Zł.	gr.	Lp.	T R E Ś Ć	Zł.	gr.
1	Saldo z roku ub. . . .	75	55	1	Propaganda akcji „Tyg. Dziecka“	48	63
2	Kwesta uliczna 2-dni . .	464	22	2	Kupno doniczek na kwiaty dla dzieci. . .	44	40
3	Zbiórka na słodycze . .	160	70	3	Zakup cukierków dla dzieci	152	10
4	Inne ofiary	21	60	4	Porto, szpilki i t.p. . .	10	45
5	Za sprzedane broszury . .	7	45		Czysty zysk	480	2
6	Zysk z przedstawienia dzieci (50 ⁰ / ₀).	7	8				
		736 60				736 60	

W czerwcu 1930 r.

Przewodnicząca Komitetu
„Tygodnia Dziecka“
Halina Czarnocka

Z CAŁEJ POLSKI:



*Miejska Stacja Opieki nad Matką i Dzieckiem w Pabjanicach.
(Gabinet Lekarski)*



*Miejska Stacja Opieki nad Matką i Dzieckiem w Pabjanicach.
(Sala Przyjęć).*



*Stacja Opieki nad Matką
i Dzieckiem w Grudziądzu*



Kolonja „Osiedla”, nad morzem.

*Plaża „Osiedla”
(Warszawa)*



KRONIKA ZAGRANICZNA

Rzut oka na pracę opieki nad dzieckiem w kilku krajach Europy i Brazylii.

Pernambuco w Brazylii.

Data powstania „Służby Higjeny Dziecięcej” w Pernambuco jest 1923 r. Jak widzimy więc, ruch opieki nad dzieckiem nie należy do ruchów starych. Porównyując kraje europejskie z Brazylią, a ściślej mówiąc, z jednym jej Stanem, t. zn. Pernambuco, widzimy, że nie należy być zbyt wymagającym w stosunku do tego południowo-amerykańskiego państwa, gdyż 7 lat, od chwili powstania opieki nad Dzieckiem do dziś, to nie jest okres zbyt długi.

Państwowa „Służba Higjeny Dziecięcej” jest oddziałem, czy wydziałem, departamentu zdrowia. Zajmuje się kilkoma działami pracy. Najważniejszymi są: opieka nad matką przed urodzeniem dziecka, opieka nad matką i dzieckiem w wieku niemowlęctwa i wreszcie wiek szkolny i przedszkolny.

W okresie przed urodzeniem, każda matka ma możliwość korzystania z poradni dla ciężarnych, prowadzonej przez lekarzy specjalistów: ginekologa i internistę, mających do swej dyspozycji laboratorium analityczne.

Laboratorium wykonuje w razie potrzeby odczynny Wassermana, badania moczu, kału, analizy bakterjologiczne i t. p.

W razie braku środków do życia, czynności opiekuńcze bierze na siebie t. zw. „Liga przeciw śmiertelności dzieci”, instytucja o charakterze filantropijnym.

Kobieta, która raz już się zarejestrowała w poradni, pozostaje pod stałym dozorem pielęgniarki - akuszerki - społecz-

nej. Akuszerka taka bada na miejscu zamieszkania ciężarnej jej warunki życia higieniczne i socjalne, kontroluje stan zdrowia pacjentki, nie spuszcza jej aż do porodu z oka. Do akuszerki również należy dawanie rad i kontrolowanie sposobu życia ciężarnej.

Poród odbywa się przeważnie w domu, pod dozorem akuszerki. W razie komplikacyj, o przewiezieniu do szpitala decyduje lekarz. Tutaj niezamownym dopomagają Wydziały Zdrowia i Opieki Społecznej miast.

Jako zabieg, który zyskał sobie już prawo obywatelstwa,



*Biuro Higj. Dziec.
w Pernambuco.*



*Grupa Pielęgniarek Społecznych
oraz afisze propagandowe*

trzeba wymienić zapuszczanie do oczu 2% roztworu azotanu srebra.

Na złożeniu meldunku o urodzeniu dziecka do swej władzy nadzorczej kończy się działalność opieki „przed - porodowej”, a zaczyna „opieki nad niemowlęciem”.

Pielęgniarka społeczna danego obwodu otrzymuje polecenie wciągnięcia noworodka do swego rejestru i zaopiekowanie się nim.

W razie stwierdzenia jakichkolwiek zmian chorobowych, których pielęgniarka sama nie zna, winna skierować dziecko do najbliższej Stacji Opieki nad Matką i Dzieckiem, gdzie le-

karz - pedjatra zaopiekuje się pacjentem. Stacja Opieki nad Matką i Dzieckiem posiada również laboratorium analityczne. Stacja taka jest czemś pośredniem między naszym ambulator-



Stacja Opieki nad Matką i Dzieckiem.



Pielęgniarka Społeczna przy pracy.

jum a Stacją Opieki, przyjmuje bowiem i dzieci chore, gorączkujące.

Dziecko pozostaje pod opieką Stacji i pielęgniarki do 2 lat życia. Potem od 2 lat do 6-ciu, czyli aż do chwili pójścia do

szkoły, pozostaje w próżni. Ma się nim niby zajmować Stacja Opieki nad dzieckiem w wieku przedszkolnym, ale sądząc z materiałów, jakie miałem możliwość widzieć, Stacja taka nie istnieje.



Kurs pielęgniarek Społecznych.



Departament Zdrowia (Siedziba Centr. Biura Higj. Dziec.).

W szkole dzieckiem zajmuje się lekarz szkolny i wychowawca fizyczny.

Zadania i obowiązki lekarza szkolnego podobne są do ogólnie u nas znanych.

Z faktów, zasługujących na podkreślenie, warto wymienić istnienie ścisłego kontaktu między władzami inspekcji zdrowia, notującymi epidemie i choroby zakaźne, a władzami szkolnymi. Szkoła musi być zawiadamiana o każdym wypadku choroby zakaźnej.

Jeśli chodzi o chorobowość, to najczęściej zdarzają się: „świnka”, różyczka i konwulsyjny kaszel, rzadziej spotkać można błonicę i wietrzną ospę.



Wychowanie Fizyczne w szkołach.

Jako swego rodzaju osobliwość miejscową, zwłaszcza w mieście Recife, warto wymienić zupełny brak miarodajnych statystyk z lat 1920 i wcześniejszych, dotyczących śmiertelności dzieci. Statystyki te podawały śmiertelność dzieci w tak dziwacznych cyfrach, że zdarzały się lata, gdzie procent śmiertelności dochodził do 120%. A więc nonsens. Cała historia polegała na tym, że zgony musiały być obowiązkowo meldowane, a narodziny... nie!

Rezultat był taki, że kto chciał, ten meldował, a statystyki robiono na podstawie: wykazów policyjnych, kościelnych i trochę... na oko!! (sic!).

Obecnie, wobec wprowadzenia obowiązku meldowania rodzin, stan ten uległ gruntownej zmianie, tak że cyfry, podawane ostatnio, są zupełnie miarodajnymi.

Wrażenie ogólne jest takie: praca prowadzona jest dość energicznie, miejscami z dużym nakładem środków. Ruch sam jest młodym i nosi, niestety w nieco zawiłkim stopniu, charakter filantropijny. Ruchem Opieki Społecznej nad dzieckiem nazwać go zupełnie śmiało nie można.

Dr. med. Jerzy Michałowicz.

„BANK SPOŁEM”!

W kwietniu r. b. została założona i od dn. 1 maja jest czynna centrala pieniężna ruchu spółdzielczego spożywców w Polsce pod nazwą:

„BANK SPÓŁDZIELCZY” „SPOŁEM”! w WARSZAWIE

Bank „Społem”! powstał z inicjatywy wielkiej centrali gospodarczej jaką jest Związek Spółdzielni Spożywców Rz. P., prowadzący cały szereg hurtowni towarowych oraz zakłady wytwórcze znanych produktów z marką „Społem”!

Odpowiedzialność materialna członków za Bank jest bardzo wysoka i wynosi kwotę 10-krotnie wyższą od zadeklarowanych udziałów. Sam Związek odpowiada

do wysokości $4\frac{1}{2}$ miliona złotych.

Bank przyjmuje wkłady pieniężne od członków i osób prywatnych, oraz od wszelkich instytucyj społecznych i płaci 7 do 9%, zależnie od terminu zwrotu. Płaconą przez Bank stopa procentowa jest utrzymana na poziomie nieco wyższym, niż w innych poważnych bankach krajowych.

Wpłaty mogą być uskuteczniane w kasie głównej Banku (Warszawa, ul. Nowogrodzka 21), w Centrali i Oddziałach wymienionego Związku, w kasach spółdzielni, które posiadają upoważnienie Zarządu Banku do sprawowania funkcji zastępców Banku, i w P. K. O. na konto Nr. 81.800.

O B Y W A T E L E !

Ktokolwiek z Was, zmuszony troską o byt swój i swej rodziny, ciuła sobie fundusz na wypadek trudności życiowych — niechaj te uciulane grosze niesie nie gdzieindziej, a tylko do Banku „Społem”!

Pieniądże, złożone w kasach i bankach prywatnych, zasila pożyczkami przemysł i handel prywatny, pomogą tym, którzy działają przeciwko Waszym interesom, z którymi Wy musicie być w walce. Złożone w Banku „Społem”! — wzmocnią kapitały instytucyj społecznych, działających w imię Waszego dobra, ułatwią im rozwój i zwiększą korzyści społeczeństwa pracy.

Musimy więc traktować Bank „Społem”!, jako swój Bank i tylko ten — w imię dobra własnego — popierać.

PRZEGLĄD PIŚMIENICTWA

PRZEGLĄD PRASY KRAJOWEJ.

Praca Szkolna.

Nr. 6. 30 czerwca 1930 r.

Marja Gutry. Jak wzbudzić zamiłowanie do czytania wśród dzieci?

Gdy rozwój wypożyczalni szkolnych, prowadzonych przez nauczycieli lub pod ich kierunkiem, osiągnął żądane poziomu, zaczęto zakładać dla dzieci biblioteki - czytelnie. Głównym celem tych bibliotek jest zaciągnięcie nici sympatii między dziećmi a wykwalifikowanymi bibliotekarzami, którzy mają za zadanie rozbudzać zainteresowanie dzieci do książek i udostępniać im pojmowanie nauki książkowej.

Autor zabiera głos w tej sprawie i wypowiada swoje uwagi o pracy tych bibliotek, ich propagandzie i usiłowaniach zbliżenia czytelnika do książki.

Autor uważa, iż samo urządzenie biblioteki ma wielki wpływ na liczbę uczęszczających do niej dzieci. Sala winna być jasna i wesoła, ściany upięk-szone obrazkami, na stołach kwiaty, książki czyste i ładnie oprawne.

W bibliotece nie powinien panować nastrój kościelny, gdyż to odstrasza dzieci; natomiast winien być ruch, gwar. Nieraz czytelnia musi urządzać różnego rodzaju zabawy, pozornie nie mające nic z biblioteką wspólnego, aby tylko pozyskać jak najwięcej dzieci.

Spis książek w czytelniach powinien być sporządzany w porozumieniu z nauczycielami szkolnymi, aby oni mogli podsuwać książki po odpowiednich wykładach.

Niektóre czytelnie bardzo ciekawe i pociągające porobiły katalogi. Np. na pierwszej stronie jednego z katalogów widnieje napis, jakgdyby tytuł: „Każdemu z Was przyjemnie wspomnieć wakacje i dowiedzieć się, jak je spędzili Wasi rówieśnicy z książek”. Dalej wyszczególnione tytuły z krótkimi, zachęcającymi recenzjami.

Po pewnym czasie biblioteka powinna urządzić konkurs. Tytuł może być np. taki: „Przypomnij sobie książkę, w której opis dobrego czynu najbardziej Ci się podobał”. Dalej mogą nastąpić warunki:

1. Napisz, w jakiej książce znalazłeś ten opis (tytuł).
2. Kto tę książkę napisał?

Wypracowanie to dziecko napewno napisze z chęcią i w taki sposób, w jaki sobie wyobraża, gdyż nie będzie skrępowane przymusem i myślą o ocenie przez nauczyciela. Konkurs taki ożywia pracę biblioteki, uczy czytelnika posługiwania się książką, rzuca światło na upodobania dziecięce i jest nowym środkiem propagandowym za pośrednictwem samych dzieci.

W każdej czytelnicy winien być zeszyt z napisem: „Jeżeli nie wiesz, jaką książkę przeczytać, zobacz, co ci radzą koledzy”. W tym zeszytce dzieci, które przeczytały jakąś książkę, wypisują swoje uwagi.

Co miesiąc biblioteka może urządzać zebrania wszystkich dzieci. Na tych zebraniach czytelnicy informowani są o frekwencji, stanie księgozbioru, nowych zakupach, rozstrzygają konkursy. Czasem mogą być odczytywane wyjątki z książek w danej chwili aktualnych, które bibliotekarka chce swych czytelników zainteresować.

Dzieci zgłaszają się na zebraniach do robienia albumów, rysowania ilustracji do katalogów, sprawowania dyżurów; wszystkie drobne prace techniczne, jak zapisywanie książek na kartach czytelników, układanie książek na półkach, przestrzeganie czystości rąk, spełniają sami czytelnicy-dyżurni.

Głos Nauczycielski.

Nr. 26.

Rozwój nauczania powszechnego w Stanach Zjednoczonych Ameryki w liczbach.

Charakterystycznym jest w tym kraju rozwój powszechnego nauczania w ciągu ostatnich 54 lat. Stany Zjednoczone Ameryki w 1870 r. posiadały zaledwie 38 milionów 558 tysięcy ludności, w 1924 r. — 112 milionów.

Liczba młodzieży w wieku 5 do 17 lat, stanowiącym okresie obowiązkowego uczęszczania do szkoły, wynosiła w r. 1870 — 12055 tysięcy dzieci, w r. 1924 — 29346 tysięcy.

W r. 1870 młodzież w wieku szkolnym stanowiła 31,3%, zaś w roku 1924 — 26,4% ogółu ludności, co wskazywałoby na malejący przyrost młodzieży. Zjawisko to można zaobserwować i w innych, przeważnie kulturalnych krajach.

W Stanach Zjednoczonych Ameryki uczęszczają wszystkie dzieci w wieku szkolnym do zakładów naukowych, wynikiem czego jest prawie zupełny brak analfabetów.

W miarę wzrostu liczby uczniów, powiększa się liczba nauczycieli. W ciągu 54 lat liczba nauczycieli wzrosła prawie czterokrotnie.

Koszt utrzymania 1 ucznia wzrasta z 9,23 dol. rocznie na 74,96 dol. rocznie. Dowodzi on podniesienia poziomu nauczania w szkołach amerykańskich, jak również i dbałości o oświatę ze strony odpowiednich czynników państwowych i społeczeństwa.

Dla porównania nie zaszkodzi podać, ile wynosił w r. 1927—8 koszt utrzymania 1 ucznia szkoły powszechnej w Polsce. Koszt na jednego ucznia, przewidziany w budżecie państwa, wynosi 68,1 zł. Do tego należy dodać jeszcze koszty, pokrywane przez samorządy, które wogóle wynoszą 87,046,725 zł.

Oświata i wychowanie.

Zeszyt 5.

Dr. A. Ż e b r o w s k a. Współpraca domu ze szkołą.

Spółczesność, rozumiejąc, iż młodzież obecna za kilkanaście lat będzie stanowiła najżywotniejszą część każdego narodu i tylko od niej będzie zależał poziom myślowy późniejszego społeczeństwa, coraz bardziej zwraca na nią uwagę i dąży do takich warunków wychowania i nauczania, aby z jednej strony zbyt nie krępować swobodnego umysłu i charakteru dzieci, z drugiej zaś, by charakter dziecka, pozostawiony bez opieki, nie zeszedł na rozdroża.

Coraz więcej słyszy się głosów, domagających się reformy szkolnictwa w tym kierunku, aby młodzież w szkołach czuła się więcej swobod-

niejsza, aby do nauki przystępowała z radością, aby wychowanie nie było, jak dotąd, oparte na karceniu i naginaniu charakterów dzieci do zgóry uplanowanego szablonu, lecz dać im należy swobodny rozwój pod taką baczną, a nieuciążliwą uwagą wychowawców, aby dzieci raczej miały ich za swych dobrych duchów, aniżeli za wrogów, których trzeba jak najwięcej oszukiwać.

Z troski o należyte wychowanie młodzieży wypłynął projekt współpracy domu i szkoły. Dom musi iść ręką w rękę ze szkołą, aby sprostać swemu zadaniu, z drugiej zaś strony szkoła winna, do pewnego stopnia przynajmniej, podlegać kontroli czynników społecznych, musi tkwić korzeniami swemi w społeczeństwie.

Historja tej tak pożytecznej pracy nie sięga daleko.

Współpraca domu ze szkołą zaznaczyła się dobitnie dopiero w roku 1905, to znaczy, od chwili wystąpienia masowego do walki o szkołę polską na tym terenie. W okresie wielkiej wojny współdział rodziców zaczyna zaznaczać się coraz silniej. W czasie okupacji niemieckiej, na gruncie byłego Królestwa Kongresowego tworzą się koła pomocy materialnej, działające bardzo wydatnie w kierunku zaopatrywania szkoły w niezbędne pomoce naukowe. Od 1918 r., t. j. z chwilą odzyskania niezależności państwowej, rozpoczyna się właściwa ewolucja i rozkwit szkolnictwa polskiego.

Dziś na terenie Rzeczypospolitej Polskiej niema już prawie szkoły — prywatnej czy państwowej — któraby nie posiadała swego Koła Opieki Rodzicielskiej, pracującego ręką w rękę z Dyrekcją i Radą Pedagogiczną.

Dla dokładniejszego zobrazowania zakresu działania instytucji rodzicielskich, autor podaje sprawozdanie Koła Opieki Rodzicielskiej przy jednym z gimnazjów państwowych w Warszawie.

Na początku każdego roku Walne Zebranie rodziców wybiera Zarząd Główny oraz Komisję Rewizyjną, omawia i zatwierdza sprawozdanie z roku ubiegłego.

Zarząd Główny K. O. R. czuwa nad wszystkimi sprawami, kieruje pracami poszczególnych Komisyj.

Komisja śniadaniowa organizuje wspólne śniadania w szkołach dla wszystkich uczenice (uczniów).

Komisja Pomocy Materialnej opłaca bursy, zaopatruje w odzież i książki.

Komisja Kolonij Letnich organizuje kolonie wakacyjne lecznicze i wypoczynkowe.

Komisja Higieny organizuje i urządza kąpielisko w szkole, z którego korzystają uczenice, nieposiadające w domu łaźienki.

Zeszyt 6.

L. Chrzczonowicz. Zasady organizacji szkolnictwa zawodowego.

U nas największą wagę przykłada się do szkolnictwa ogólnokształcącego. W społeczeństwie panuje p.zekonanie, iż tylko szkoły średnie i wyższe mogą dać młodzieży warunki do przyszłego niezależnego bytu. Rodzice z największym wysiłkiem posyłają na długie nauki swe dzieci, gdy tymczasem jest możliwość dać dzieciom stosunkowo niedrogo i w krótkim czasie wykształcenie praktyczne.

Dopiero niedawno czynniki miarodajne zwróciły bacniejszą uwagę na szkoły zawodowe. Społeczeństwo coraz więcej nabiera do nich zaufania.

Autor uważa, iż szkolnictwo zawodowe winno ulec gruntownym przeobrażeniom. Zasady organizacji szkolnictwa zawodowego powinny uwzględnić w należyтым stopniu potrzeby życia gospodarczego, możliwości finansowe i wreszcie tak ważne wymogi pedagogiczne, wychowawcze, a nadto społeczne.

Ponieważ każdej grupie czynności odpowiada specjalne uzdolnienie, należy dużą uwagę zwrócić na ten czynnik przy przyjmowaniu kandyda-

tów do szkół zawodowych. W szczególności powinno się badać: zdrowie, siłę, zręczność, giętkość umysłu, energję, inicjatywę, umiejętności specjalne.

Doniosłość każdego z tych czynników zależy od natury i ważności odnośnej funkcji.

Pewien określony poziom wykształcenia ogólnego powinien stanowić podstawę, na której się oprze następne wykształcenie zawodowe.

Autor szkoły zawodowe dzieli na dwie zasadnicze grupy: szkoły stałe i kursy. Szkoły stałe — są to zakłady naukowe, dające wykształcenie zawodowe. Posiadają one bardziej stałą organizację o nieco dłuższym okresie nauczania. Całokształt udzielanej w szkole wiedzy posiada większy, szerszy zakres i systematyczne ujęcie.

Kursy zawodowe natomiast posiadają organizację zmienną, okres nauczania bywa krótszy, czasem parę tygodni; kursy kształcą osoby już pracujące w zawodzie; obejmują one zwykle węższy zakres udzielanej wiedzy, mają przeważnie charakter uytłarny, przygotowując do wykonywania określonej czynności, częstokroć ograniczają się do drobnego nawet odcinka, uprawianego przez słuchaczy zawodu.

Ponieważ szkolnictwo zawodowe powinno być giętkie, elastyczne, dostosowane do współczesnych wymogów życia gospodarczego, przeto kursy bardziej odpowiadają tym wymaganiom. W szkolnictwie zawodowym trzeba koniecznie kierować się zasadą, wypływającą z potrzeb rozwojowych życia gospodarczego i możliwości finansowych.

Szkoła zawodowa powinna mieć zasadniczy tylko jeden cel, a mianowicie wykształcić swego ucznia na pracownika uzdolnionego do pewnego, ściśle określonego rodzaju pracy w danym zawodzie; przytem winna ona na tyle usprawnić i przysposobić swego ucznia, tak go zawodowo nastawić, żeby on w swem następnym, czynnym życiu zawodowym potrafił w jak najkrótszym czasie zdobyć niezbędne doświadczenie, niezbędne usprawnienie czynnościowe.

Obok tego zasadniczego celu istnieją inne, niemniej ważne. Program szkoły i stosowane metody wychowawcze muszą w pewnej mierze uwzględnić również wymogi ucznia, jako przyszłego obywatela państwa i członka społeczeństwa.

Szkoła zawodowa musi więc zatroszczyć się, by przy zawodowym wykształceniu, to, co ludzkie, to, co duchowe w uczniach, nie zatęchło; powinna zatroszczyć się o to, aby podnieść kulturę uczniów, wzmocnić ich inteligencję, pogłębić umysłowo, wzbogacić duchowo, by stali się świadomymi, państwowo wyrobionymi, uspołecznionymi obywatelami.

Okres nauki w szkole zawodowej winien być krótki. Koszta kształcenia każdego ucznia możliwie niskie, liczba zaś kończących corocznie możliwie większa.

Pomiędzy ustrojem szkolnictwa zawodowego a ustrojem szkolnictwa ogólnokształcącego konieczna jest ścisła koordynacja. Idzie o to, żeby uczeń, wstępując do szkół zawodowych, posiadał takie ogólne rozwinięcie umysłowe, takie podstawy ogólne, na których szkoła zawodowa mogłaby oprzeć swe kształcenie zawodowe, oprzeć cały swój program nauki.

Uczniom szkół zawodowych winna być zagwarantowana możliwość ukończenia szkoły w czasie przepisany, bez nadmiernego wysiłku.

W celu zmniejszenia liczby uczniów, pozostających w tej samej klasie na drugi rok i osiągnięcia najwyższego procentu uczniów, kończących szkołę, należy:

- a) dokonać rozumnej, a racjonalnej selekcji uczniów, przyjmowanych do szkoły;
- b) ściśle dostosować przyjęte w szkole metody nauczania i poziom nauki praktycznej i teoretycznej do średniego poziomu przygotowania i do średniej inteligencji ucznia;
- c) otoczyć uczniów czujną, ciepłą opieką wychowawczą.

Do szkół zawodowych nadają się kandydaci o konkretnym sposobie myślenia, praktycy z usposobienia, posiadający większy zmysł realny, zamiłowanie do robót ręcznych. Należy przytem zwalczać pogląd, że do szkół

zawodowych kierują się ci niezdolni, co nie dali sobie rady w szkole ogólnokształcącej.

O ile do szkół zawodowych nie powinno się brać uczniów zupełnie nieprzygotowanych, o tyle z drugiej strony egzaminy wstępne powinny być głównie sprawdzające i przyczyniać się do należytego scharmonizowania szkolnictwa ogólnokształcącego z zawodowem.

Egzaminy wstępne nie powinny być więc konkursowe, lecz tylko sprawdzające.

Nauka praktyczna szkolna powinna być oparta na odpowiednich ćwiczeniach, na zajęciach w pracowniach i laboratorjach, wreszcie na pracy w odpowiednio zorganizowanych i odpowiednio uposażonych warsztatach szkolnych.

Na zakończenie autor mówi o zasadzie automatycznej przejściowości pomiędzy różnymi stopniami szkół zawodowych. Uważa on, iż w szkolnictwie zawodowem należy stosować zasadę ułatwiania posiadającym odpowiednie uzdolnienia i wykształcenie do szkół zawodowych stopnia wyższego.

Praca i Opieka Społeczna.

Maj 1930.

Dodatek miesięczny do kwartalnika

W miesięczniku tym podane jest pismo Ministra Pracy i Opieki Społecznej do wojewodów w sprawie pogłębienia opieki wychowawczej w zakładach. Pismo to wskazuje na jakość i ilość nauki w zakładach opiekuńczych i określa ściśle zakres wykształcenia zawodowego, jakoteż ogólnego wychowania. Pismo to także określa obowiązki opiekunów i wychowawców.

Minister uważa, iż nie wszystkie zakłady sprostały zadaniom. Młodzież, wychodząca z zakładów opiekuńczo-wychowawczych, nie jest dostatecznie do życia przygotowana, zawodu bardzo często nie posiada, zdarza się nawet, że nie umie dobrze czytać i pisać.

Wobec faktów powyższych, Ministerstwo kładzie nacisk na ściśle przestrzeganie niżej podanych wskazówek:

1. Wychowując dzieci do lat 4-eh, zakłady winny nacisk położyć, poza odpowiedniemi odżywianiem i higieną, na rozwijanie mowy dzieci oraz dostarczenie odpowiedniego materiału do zajęć i zabaw.
2. Dzieci do lat 7 powinny pozostawać pod opieką fachowej ochraniarki.
3. Dzieci do lat 14 włącznie powinny pobierać naukę w szkole powszechnej.
4. O ile dziecko po ukończeniu wieku szkolnego nie zdołało skończyć szkoły powszechnej, zakład obowiązany jest zająć się jego dokończeniem.
5. Dzieci, niezdolne do nauki, powinny mieć dodaną w zakładzie pomoc.
6. Personel wychowawczy w ciągu trwania nauki szkolnej powinien powziąć decyzję, w jakim kierunku należy kształcić wychowanka zawodowo.
7. Po ukończeniu nauki szkolnej dzieci powinny być kierowane do szkół zawodowych, która powinna kończyć się wyzwoleniem na czeladnika danego fachu.
8. Dzieci, wychodzące z zakładu, powinny mieć zapewnioną dalszą opiekę, polegającą na możliwości utrzymania bezpośrednich stosunków z zakładem, pomocy w otrzymywaniu zajęcia, poradach wszelkiego rodzaju, niejednokrotnie zaś pomocy materialnej.

Ś w i t

Nr. 315 lipiec 1930.

W miesięczniku tym, poświęconym walce z alkoholizmem, podana jest wiadomość ze zjazdu młodzieży katolickiej w sprawie trzeźwości. Odbył on się dn. 27.IV. pod przewodnictwem p. prof. Dobrowskiego. Po

wykładzie p. Żurowskiej uchwalono regulamin Komitetu Trzeźwości Młodzieży i złożono deklaracje przedstawicieli poszczególnych typów organizacji. Potem uchwalono następujące rezolucje:

1. Do młodzieży polskiej.

Postanawiamy dążyć do tego, aby na zebraniach, obchodach i wieczornicach naszych organizacji wykluczono wszelkie napoje alkoholowe, unikać lokali z wyszynkiem napojów alkoholowych, wolny czas spędzać na łonie przyrody lub przy książce kształcącej, uprawiać wycieczki oraz rozumnie pojęty sport, bawić się trzeźwo i z korzyścią dla zdrowia. Wzywamy całą młodzież polską, aby zerwała przyjaźń z kieliszkiem i pamiętała o wielkich zadaniach, jakie ją czekają w przyszłości.

2. Do organizacji przeciwalkoholowych.

Cenimy wysoko wysiłki organizacji, walczących z pijaństwem, jesteśmy gotowi im pomagać, prosimy o pouczenie i wskazówki.

3. Do władz państwowych.

W imię przyszłości państwa naszego apelujemy do miarodajnych czynników, aby nie zaprzepaściły ustawy przeciwalkoholowej, tej chlubny państwa naszego, aby daleko energiczniej przestrzegano całej ustawy, a zwłaszcza zakazu wyszynku młodocianym. Prosimy ponadto zaniechać mnożenia nowych koncesyj oraz dopilnować nauki o alkoholizmie w szkole, a zwłaszcza w seminarjach nauczycielskich, w szkołach zawodowych i doksztalających.

4. Do społeczeństwa.

Zwracamy się z usilną prośbą do starszego społeczeństwa, aby nas popierało w zamiarach życia trzeźwego, a nie przynaglało nas do picia.

5. W sprawie Komitetu Trzeźwości Młodzieży Katolickiej.

Witamy ze szczerą radością powstanie Naczelnego Komitetu Młodzieży Katolickiej i wzywamy do tworzenia Komitetów Wojewódzkich, Akademickich i Powiatowych oraz do podjęcia energicznej akcji propagandowej wśród młodzieży.

Nr. 316/17 sierpień—wrzesień.

W tym numerze miesięcznika przeciwalkoholowego są podawane sprawozdania z większych ośrodków na terenie Polski z walki o trzeźwość. Ciekawą jest rzeczą, iż temi sprawami zajmuje się przeważnie młodzież. Dlatego wróży praca ta dobre powodzenie, gdyż wychowanie w danym kierunku, zaczęte od młodzieży, po kilku pokoleniach wyda pożądane rezultaty.

Centrala krakowska stwierdza w swem sprawozdaniu za rok ubiegły, iż z jej inicjatywy ogłoszono 1249 wykładów dla młodzieży i 344 dla starszych. Liczba kół wynosiła w r. 1927 — 157, w r. 1928 — 319, w ub. r. — 353 z liczbą członków 12160.

Bydgoszcz. 15.III. obchodziło kółko abstynenckie w państwowym gimnazjum swe pięciolecie pracy porankiem w auli zakładu w obecności całego grona profesorskiego. Ze sprawozdania kuratora, p. prof. Sygnarskiego, wynika, iż do Kółka należy 236 członków, t. j. 62% całej młodzieży zakładowej. Dla tych, co należą już 3 lata, zaprowadzono „Złotą Księgę”. Biblioteka liczy 170 dziełek.

Warszawa. Na Pradze przy Bazylice powstało staraniem ks. Kankiewiczza kółko abstynenckie, do którego należy przeważnie młodzież szkolna i pozaszkolna. Jeżeli się doliczy członków Złotej Księgi, Bractwa Trzeźwości i koła abstynenckiego przy gimnazjum biskupiem, to liczba abstynentów przekroczyła już liczbę 1000 osób. To też na zebranie nadzwyczajne z wykładem ks. redaktora zebrało się 10.VII. mnóstwo uczestników, tak że sala była przepelniona. Zebranie zaszczylił także ks. prałat Poskrobko, proboszcz miejscowy i szczerzy przyjaciel ruchu.

Mieczysław Wybrański.

O C E N Y

Jerzy Ostrowski: Gromada światem włada.

Jan Wolski: Czy to bajka, czy nie bajka?

Kazimierz Andrzej Czyżowski: Złoty Kopiec.

Bogdan Nowakowski: Miś w miasteczku.

Wydawnictwo Związku Spółdz. Spożywców Rzeczypospolitej Polskiej.

Wielkie zamięłowanie dzieci do bajek, zapał, z jakim zabierają się one do czytania każdej nowej książki, winne być wyzyskane w celach nauczenia i wychowania. Rodzice i opiekunowie powinni wybierać dla swych młodocianych wychowanków te czytanki, które mogą dać im maximum korzyści. Obok nauki dobrego czytania, co daje każda książka, dziecko przez czytanie odpowiednich bajek nabiera możliwości wyrażania swych myśli przy pomocy ładnych i stosownych słów i kojarzenia je w zdania, prawidłowo stylistycznie zbudowane.

Na te zalety książek dla dzieci bardzo mało dotychczas zwracano uwagi.

Szata zewnętrzna książki ma wielkie znaczenie, gdyż prócz tego, iż dziecko chętniej czyta ładnie oprawioną, przybraną mnóstwem obrazków, w przesadny sposób ilustrujących ważniejsze momenty, to jeszcze wyrabia ona wrażliwość zmysłu estetycznego.

Te cechy można spostrzec od jednego rzutu oka.

Trudniej jest ze sprawą treści bajek. Treść i ujęcie mają dużo większe znaczenie, niż szata zewnętrzna.

Przy czytaniu mimowoli wszystkie czyny głównego bohatera bajki, wszystkie ważniejsze momenty wpływają na kształtowanie się charakteru dziecka i urabiają jego duszę.

Dziecko wszystko to, co przeczyta, uważa za prawdziwe. Przeżywa ono całą akcję bajki, wszystkie uczucia, wynikające z niej, zapadają głęboko w serce dziecka.

Niejednokrotnie przez czytanie lub wsłuchiwanie się w bajki o strachach, czarownicach, djabłach i t. p. dziecko staje się przeczulone i przebywa w ciągłym strachu i bojaźni. Te wady odbijają się w późniejszym życiu.

Wskutek czytania książek o bardzo często spotykanej treści, dziecko popada w świat zaczarowany, błogi, królewski; wszystko tam jest idealnie dobre, piękne, miłe; życie toczy się wśród śpiewów, muzyki i tańca, w atmosferze wzajemnej miłości.

Pod wpływem podobnych bajek, dziecko staje się marzące, bardzo często zupełnie niezdolne do jakiegokolwiek pracy. Dusza jego ciągle buja w zaświatach, stwarzanych przez książki.

W późniejszym życiu, gdy człowiek taki zmuszony jest stykać się ze światem rzeczywistym, odmiennym od świata baśni, staje się bezradną, bezsilną jednostką; czuje się on bardzo źle; w wyobraźni swej urasta do bo-

hatera, anioła-odkupiciela, czystego jak łza, zesłanego na przeklętą ziemię, aby tu cierpieniem odkupić ludzkość i wyrwać ją z bagna grzechu, w które wciągnął ją zbrodniczy szatan. W rzeczywistości zaś jest ciężarem dla całego społeczeństwa.

Bardzo często spotkać można pannę „na wydaniu”, która dlatego nie wychodzi za mąż, gdyż oczekuje przybycia królewicza w złocistej karecie, zaprzężonej w sześć par ognistych koni, który opuścił swój wspaniały zamek, by udać się do niskich strzech po żonę dla siebie.

Zdawaćby się mogło, iż to w tych czasach mijają się z prawdą, iż gdyby się taka panna znalazła, poczytanoby ją za niespełna rozumu i ułokowanąby ją w odpowiednim miejscu. Jednak są takie przedstawicielki płci pięknej, które dosłownie „na królewicza” nie czekają, jednak wzdychają do młodzieńców z zupełnie innego środowiska, niż same są, lub zgoła do osób, istniejących tylko w ich chorobliwych wyobraźniach.

Czyż tego rodzaju zbroczenia nie należy chociaż w części przypisać nieodpowiedniej lekturze w młodości?

Niektórzy uważają, iż prócz powyżej wymienionych motywów niema i nie może być odpowiednich dla bajek; iż bajka przestałaby być bajką, gdyby w nią wlać chociaż troszeczkę prawdy życiowej.

Jednak wszystkie te książki, których tytuły na wstępie podałem, spełniają w zupełności wymagania nowoczesne, tak pod względem wyglądu zewnętrznego, jako też samej treści.

„Gromada — światem włada” — tak woła Jerzy Ostrowski do dzieci. Niewymownie przystępnie i dowcipnie opowiada o „Człowieku, który żył s o b i e”; o trzech stadiach rozwoju kulturalnego ludzkości: myślistwie, pasterstwie i rolnictwie; o wynalazkach i ulepszeniach.

Wszystko to ilustrowane jest koniecznymi rysunkami. Dziecko zrozumie, że życie człowieka wtedy dopiero zaczęło nabierać większego znaczenia, gdy zrozumiano, iż „kiedy siła i rozum jednego człowieka nic wskórać nie może, pomaga siła gromady; a gdzie siła gromady nic nie poradzi, tam pomoże rozum gromady”.

„Złoty Kopiec”, napisany ładnym, przystępnym wierszem, obrazuje pracę i życie mrówek. Małeńkie te istoty potrafią wspólnym wysiłkiem i solidarną pracą zbudować wielki kopiec. Nic dziwnego, iż wysiłki gromady są uwiecznione powodzeniem, gdyż wodzem wszystkich mrówek jest Trud, a królową Zgoda.

Następne dwie bajki, t. j. „Miś w miasteczku” i „Czy to bajka, czy nie bajka”, w zupełności odpowiadają wszelkim wymaganiom.

Wszystkie przytoczone wyżej książki odbiegają od dotychczasowego szablonu pisania bajek, które zamiast dopomagać do zdrowego wychowania młodego pokolenia, przysparzały społeczeństwu jednostki wykolejone.

Nowe książki, wydane przez Wydział Propagandy Związku Polskiego Stowarzyszenia Spożywców, z piękną zewnętrzną szatą i ze zdrową treścią, napewno przyczynią się do logicznego wychowania dzieci.

Mieczysław Wybrański.

W K R Ó T C E U K A Ż E S I Ę K S I Ą Ż K A :

PODSTAWY PRAWNE OPIEKI NAD MACIERZYŃSTWEM DZIEĆMI I MŁODZIEŻĄ

Zbiór ustaw, rozporządzeń, statutów, instrukcyj i okólników

O p r a c o w a ł

BRONISŁAW KRAKOWSKI

Naczelnik Wydziału Opieki nad Dziećmi i Młodzieżą Ministerstwa Pracy i Op. Społecznej

Drukarnia Krajowa w Warszawie. Chłodna 44. Tel. 788-70.