

# OPIEKA NAD DZIECKIEM

CZASOPISMO, POŚWIĘCONE OCHRONIE MACIERZYŃSTWA, OPIECE NAD DZIEĆMI i MŁODZIEŻĄ.

---

---

Rok VIII. Listopad – Grudzień 1930. Nr. 11 – 12.

---

---

Dr. Czesław Wroczyński.

## Opieka otwarta nad niemowlętami w Warszawie w 1929 roku.

Zagadnienie opieki otwartej nad niemowlętami nie przestaje być aktualnym. Wysoka umieralność niemowląt poniżej jednego roku życia, wynosząca w stolicy w ostatnim pięcioleciu przeciętnie 146 zgonów na 1000 urodzeń żywych, wskazuje, że znajdujemy się jeszcze w początkowym stadium organizacji tej niezmiernie ważnej dziedziny działalności społeczno-lekarskiej. Umieralność niemowląt w Niemczech w roku 1927 wynosiła 97 na 1000 urodzeń żywych, a w Anglii i Walji 76 w pięcioleciu 1921 — 1925. Nie ulega żadnej wątpliwości, że we wszystkich pięciu grupach najważniejszych przyczyn śmiertelności niemowlęcej, grają u nas dużą rolę czynniki usuwalne, że bardzo wiele można zdziałać, pomimo ciężkich warunków ekonomicznych i mieszkaniowych.

Każda akcja na większą skalę musi i powinna być rozpoczęta od stwierdzenia stanu faktycznego sprawy. Ciekawem więc będzie zastanowienie się nad obecnym rozwojem opieki poradnianej nad niemowlętami w stolicy, to znaczy nad pracą wykonywaną przez tak zwane stacje opieki i krople mleka. Ogólne zestawienia działalności tych instytucji są naogół mało znane; szersze koła lekarskie i nawet sfery pedjatrów, gorąco interesujących się tą sprawą, nie mają odpowiednich, przejrzystych i dokładnych sprawozdań, dających pojęcie o rozwoju pracy dokonanej.

Pracę poradni niemowlęcych można oceniać z dwójkiego punktu widzenia: czysto fachowego i administracyjnego.

Jeżeli słusznem jest twierdzenie, że powodzenie akcji poradnianej<sup>1)</sup> zależy od „wartości duchowej”, od poglądów szerzonych wśród szerokich warstw ludności, a zasady wpajane są przeciw wykładnikami pracy naukowej, to jasnem jest, że ścisły związek poradni społecznych z klinikami i zakładami szpitalnymi, pracującymi naukowo, jest pierwszym warunkiem odpowiedniego poziomu fachowego tych instytucyj. Bo jeżeli w miarę postępów pedjatrii zmieniają się poglądy naukowe, jak zresztą to ma miejsce w każdej pracy badawczej, to koniecznem jest, ażeby pojęcia krzewione przez poradnie społeczne odpowiadały zawsze postępowi naukowemu. Kwalifikacje personelu lekarskiego i pielęgniarzkiego będą jednym z decydujących momentów. Jednolite metody pracy, stosowane przez poradnie, są koniecznym warunkiem osiągnięcia realnych wyników.

### Stan obecny t. j. w r. 1930.

Nie mam zamiaru poruszać tutaj wartości fachowej naszych stacyj i przejdę odrazu do oceny administracyjnej zagadnień organizacyjnych na podstawie danych za rok 1929. Historia rozwoju instytucyj opieki otwartej nad niemowlętami, podobnie, jak to miało miejsce w Niemczech, dzieli się w Polsce na trzy okresy:

1) w pierwszym występują jedynie bardzo liczne organizacje społeczne, podejmujące prace kosztem środków społecznych;

2) w drugim — czynniki publiczne komunalne lub państwowe rozpoczynają działać drogą subwencjonowania poradni, bądź też organizowania stacyj we własnej administracji, lecz bez obowiązku wykonywania tych czynności;

3) wreszcie, okres trzeci, uregulowania ustawowego opieki otwartej nad niemowlętami, drogą ustalenia praw i obowiązków, unormowania ich działalności oraz zapewnienia odpowiednich środków materialnych.

Faza, jaką przeżywamy w stolicy, należy obecnie do początku drugiego okresu. Magistrat m. Warszawy subwencjonuje oddawna instytucje dziecięce (Wydział opieki społecznej), a od r. 1926 rozpoczął organizację poradni i stacyj niemowlę-

<sup>1)</sup> St. Engel und H. Behrendt. Handbuch der sozialen Hygiene und Gesundheitsfürsorge, tom 4, str. 29.

cych miejskich. Władze państwowe (Ministerstwo Pracy i Opieki Społecznej) udzielają wybitnego poparcia.

W roku sprawozdawczym 1929 działało 7 miejskich poradni niemowlęcych i 3 kuchnie mleczne, prowadzone przez ośrodki zdrowia Wydziału zdrowia publicznego. Pozatem na terenie stolicy istniało 19 stacji, będących własnością instytucji społecznych<sup>1)</sup>. Nie jest rzeczą wykluczoną, że pominieliśmy w sprawozdaniu, poniżej zamieszczonym, jakąkolwiek bądź instytucję, pomimo, że staraliśmy się uwzględnić wszystkie znane nam z działalności na tem polu. Również podkreślam, że dane zamieszczone, nie wyczerpują bynajmniej całej działalności poradniano - społecznej. Celem sprawozdania było wyłącznie wykazanie ogólnych orientacyjnych liczb, pozwalających na ogólny pogląd o rozmiarach działalności, z punktu widzenia administracyjnego. Pierwszem pytaniem była liczba niemowląt, znajdujących się pod opieką poradni. Jaką liczbę porad udzielono tym niemowlętom? W jakim stopniu niemowlęta były odwiezane przez pielęgniarki - higienistki w środowiskach rodzinnych?

Opieka nad niemowlętami powinna trwać od chwili urodzenia się dziecka, aż do ukończenia pierwszego roku życia, — przekazując dalsze zadania opiece nad dziećmi najmniejszymi, to jest od lat 1 do 5. W większości naszych poradni przyjmowane są niemowlęta i dzieci do lat dwóch; z tego też względu włączyłem do sprawozdania również dzieci, aż do ukończenia drugiego roku życia.

Tablica, podana poniżej, oparta jest na danych cyfrowych z działalności w roku kalendarzowym 1929 i zawiera następujące rubryki:

- 1) Nazwę instytucji utrzymującej poradnię.
- 2) Adres poradni.
- 3) Liczba dzienna godzin przyjęć lekarskich
- 4) Liczba porad lekarskich, udzielonych w roku 1929.
- 5) Liczba pielęgniarek, łącznie z posiadanymi przez nie kwalifikacjami, to znaczy z podziałem na dyplomowane (dwuletnia szkoła pielęgniarstwa) i nieposiadające dyplomu.
- 6) Ogólna liczba niemowląt do lat dwóch, znajdujących się pod

<sup>1)</sup> Zestawienie działalności.

L. p.	INSTYTUCJA	ADRES PORADNI	Dzienna liczba godzin przyjęć lekarskich	Liczba porad w roku 1929	Ogólna liczba pielęgniarek		
					dplom.	nie-dplom.	
	<b>Miejskie Ośrodki Zdrowia</b>						
1	I	Puławska 91 . . . .	4	6030	12	—	
2	II	Górnośląska 26 . . .	2	2444	2	3	
3	III	Spokojna 15 . . . .	4	5398	6	—	
4	IV	Leszno 69 . . . . .	2	3683	2	2	
5	V	Marymoncka 5-a. . .	2	1683	3	—	
6	VI	Siedzibna 25 . . . .	3	3619	4	1	
7	VII	Szczęśliwicka 3 . . .	2	1973	5	—	
8	VIII	Grochowska 36 . . .					
9	P. K. P. D.	Żolibórz . . . . .					
10	" " "	Podwale 50 . . . . .	3,5	4821	—	3	
11	T-wo „Kropla Mleka”	Nowy-Świat 22 . . .	2	1005	—	2	
12	" " "	Pawilon Saski Ogród	—	—	—	—	
13	T-wo Op. nad Niemowl.	Jerozolimska 97 . . .	5	1808	—	1	
14	Widok 15/17	Dobra 72 . . . . .	1,3	1772	—	1	
15	"	Młynarska 5 . . . . .	1,5	1638	—	1	
16	"	Leszczyńska 7-a . . .	—	—	—	—	
17	"	Puławska 33 . . . . .	—	—	—	—	
18	"	Brzeska 10 . . . . .	1,5	1397	—	1	
19	Klinika Uniwersytecka	Litewska 16 . . . . .	2	2038	2	—	
20	T-wo Przyjaciół Dzieci	Lubeckiego 5 . . . . .	2,5	5803	—	1	
21	" " "	Bonifraterska 31 . . .	5	4562	1	2 prakt.	
22	" " "	Krochmalna 31 . . . .	2	2597	—	1	
23	" " "	Śliska 31 . . . . .					
24	T-wo Op. nad Niemowl.	Graniczna 17 . . . . .	1,8	2257	—	4	
25	" " " "	Ogród Krasieńskich	0,2	1725	—	1	
26	" " " "	Stawki 36 . . . . .	1,1	1417	—	1	
27	Centralna Organizacja opieki nad dziećmi żydowskimi	Nie podała danych liczbowych					

47,9

57670

37

23

2 prakt.

Ogólna liczba dzieci do lat 2- ch pod opieką		Kuchnie mleczne wydano litrów		Dokona- no od- wiedzin	Liczba pielę- gniarek odwie- dzających	U W A G I	
dzień 1.I.1929	dzień 1.I.1930	mleka na- turalnego	w mie- szankach				
701	814	19301	97120	4773	6	wyżej podane pielę- gniarki miejskich ośrod- ków zdrowia dokony- wują odwiedziny w środowiskach zare- jestrowanych we wszystkich poradniach	
301	315	11131	24184	1590	3		
375	415	11539	43203	2280	4		
835	685	4077	—	2570	3		
218	214	2186	—	1427	3		
558	593	7250	43049	2096	4		
275	392	2555	—	2627	5		
		—	—	—	—		poradnia nieczynna
600	600	—	13516	1573	2		Wywiady dokonywuje się tylko przez 4 m. w r. Inst. spec., spraw. w zał.
—	371	7852	31115	103	1		
—	—	—	—	—	—		
100	180	4933	11373	998	1		
313	340	9703	12373	4067	1		
176	181	4933	11373	998	1		
—	—	—	—	—	—	Przeniesiono na Dobrą Żłobek i poradnie dla matek	
—	—	—	—	—	—		
187	193	—	150 but. dziennie	238	1	Mleko preparowane w Cen- trali, Widok 15/17	
171	194	60 litrów dziennie	—	1397	2		
485	485	—	—	160	1		
220	255	—	—	626	1		
182	172	—	—	383	1	Centrala kuchni mlecznej dostarcza mieszanki i mleka do wszystkich poradni T-wa	
		6197	28673	—	—		
127	145	12122	83646	—	—		
135	130	5334	44245	158	1		
89	92	4131	33228	—	—		
Nie podała danych liczbowych							
6108	6766	113244 60 l. dzien.	480098 150 but. dz.	25064	41		

opieką poradni w początku i w końcu okresu sprawozdawczego.

- 7) Kuchnie mleczne — ilość mleka i mieszanek, wydanych w litrach.
- 8) Liczba dokonanych przez pielęgniarki odwiedzin domowych.
- 9) Liczba pielęgniarek odwiedzających.

Cyfry przytoczone są bardzo wymowne. Ogółem tablica podaje 27 instytucyj prowadzących opiekę otwartą nad niemowlęciem. Dwie poradnie nie są tu wzięte w rachubę: poradnia niemowlęca 8-go ośrodka zdrowia przy ul. Grochowskiej Nr. 36, otwarta dopiero w styczniu 1930 roku i poradnia Centralnej organizacji opieki nad dziećmi żydowskimi, której liczb sprawozdawczych nie mogliśmy uzyskać. Z 27 poradni, 8 jest prowadzone przez miejskie ośrodki zdrowia, 19 należy do instytucyj społecznych. Ogółem pod opieką poradni znajdowało się 6766 niemowląt, którym udzielono 57670 porad — przeciętnie po 8,5 porad rocznie na dziecko.

Wywiadów domowych przeprowadzono 25064; przeciętnie więc jedno dziecko było odwiedzane 4 razy do roku; wywiady zostały przeprowadzone przez 41 pielęgniarek — około 600 odwiedzin rocznie dokonała jedna pielęgniarka.

#### D a n e z b i o r o w e .

Ogółem wydano mleka . . . . .	623.454 litr.
przeciętnie na jedno dziecko . . . . .	91,8 „

W poradniach miejskich:

wydano mleka i mieszanek . . . . .	265.595 „
przeciętnie na jedno dziecko . . . . .	78 „
porad udzielono . . . . .	57.670

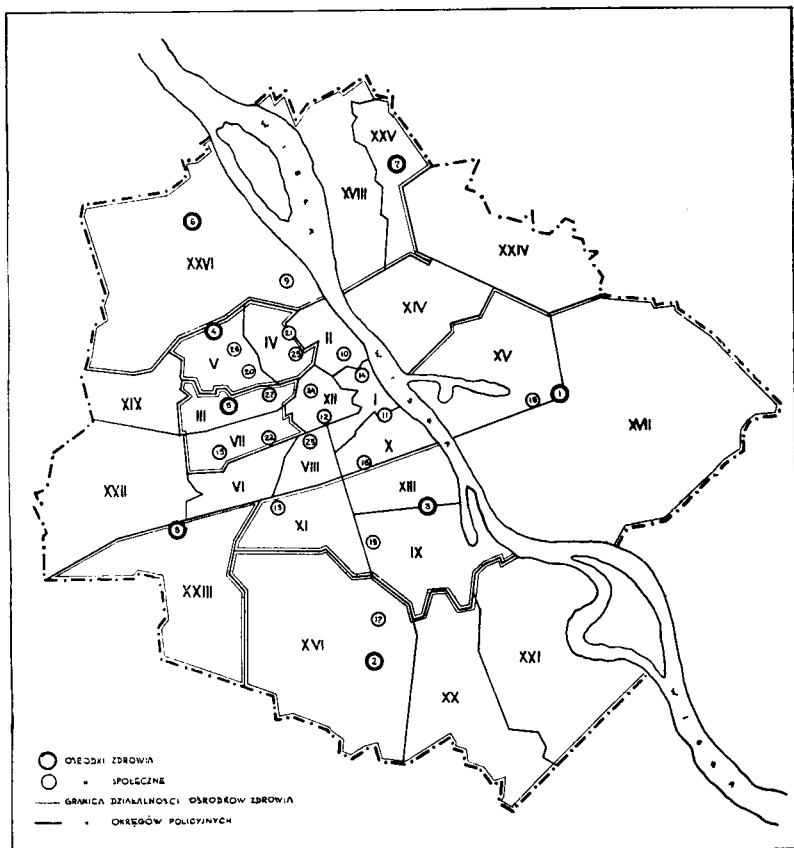
(przeciętnie 4 porady na 1 godzinę pracy)

przeciętnie porad na 1 dziecko . . . . .	8,5
wywiadów dokonano . . . . .	25064
przeciętnie wywiadów na dziecko . . . . .	4

Wywiady przeprowadzało 41 pielęgniarek  
Przeciętnie 611 wywiadów rocznie na jedną pielęgniarkę.

Jeżeli chodzi o porównanie działalności poradni miejskich (ośrodków zdrowia) z działalnością poradni społecznych, to 7 poradni miejskich posiadało pod opieką 3428 (50% ogólnej

liczby) niemowląt, udzieliło 24630 porad (42,3% ogólnej liczby), wydało 58059 litrów mleka pełnego, a 207.550 litrów mleka w mieszankach (połowę ogólnej ilości) oraz przeprowadziło 17363 wywiady (70% ogólnej liczby). Wynika z tego, że połowa wykonanej pracy przypada na poradnie miejskie Wydziału



zdrowia. Szczególniej wybitnie występuje różnica przy porównaniu pielęgniarskich wywiadów domowych, gdyż prawie  $\frac{2}{3}$  przypada na poradnie miejskie. Nie stawiam bynajmniej zarzutu pod tym względem poradniom społecznym, gdyż dysponują one bardzo szczupłymi środkami pieniężnymi. Utrzymanie odpowiedniej liczby dyplomowanych pielęgniarek wymaga dużych kosztów i poza poradnią przy Klinice Uniwersytetu Warszawskiego i Wydziałem zdrowia Magistratu, prawie żadna z instytucji

nie była w stanie zdobyć odpowiednich sił pielęgniarskich, bez których jednak normalna działalność i rozwój poradni nie jest możliwy.

Położenie poradni na terenie m. st. Warszawy podane jest na załączonej mapce, według granic 26 komisarjatów Policji<sup>1)</sup>. Poradnie ośrodków zdrowia znajdują się na krańcach miasta, gdyż organizacja ośrodków zdrowia miała na widoku przede wszystkim odległe od centrum dzielnice, najbardziej zaniedbane pod względem kulturalnym i społecznym. Niektóre komisarjaty posiadają po dwie poradnie; cały szereg okręgów jest zupełnie pozbawiony poradni (komisarjaty: 6, 13, 14, 18, 19, 20, 21, 22 i 24). O nierównomierności rozmieszczenia poradni trudno jest mówić, gdyż nawet w śródmieściu w Komisarjatach, posiadających po dwie poradnie, mieszka tak wielka liczba ludności, że istniejące instytucje nie są w stanie zaspokoić istotnych potrzeb.

### **P o t r z e b y w c h w i ł i o b e c n e j t. j. w 1930 r.**

Zachodzi teraz to zasadnicze pytanie, jakiej liczby poradni niemowlęcych brak jest w Warszawie. Miernikiem jest tutaj w pierwszym rzędzie liczba niemowląt.

Doświadczenie wielkich miast wykazuje, że poradnia niemowlęca dopiero wówczas wypełnia należycie swą rolę, o ile zdolna jest otoczyć opieką od 60% do 80% niemowląt, żyjących w okręgu działalności poradni. Niedopuszczalne jest tworzenie poradni zbyt wielkich, gdyż za wszelką cenę trzeba uniknąć tłoku. Poradnia może obsłużyć od 10 do 30 tysięcy ludności. Wychodząc z takich założeń, obliczyć możemy potrzeby Warszawy. Zaokrąglając liczbę ludności do 1.000.000 mieszkańców (faktycznie stolica posiada około 1.100.000 mieszkańców), oraz przyjmując stosunek urodzeń 20% ludności, umieralność niemowląt w pierwszym roku życia 146 na 1000 urodzeń żywych, umieralność dzieci w drugim roku życia przynajmniej na 24,5 na 1000, — otrzymujemy dzieci żyjących do dwóch lat życia:  $20.000 - 2.920 = 17.080$  (niemowlęta, które ukończyły pierwszy rok życia),  $17.080 - 418$  (umieralność) = 16.662 (dzieci, które ukończyły drugi rok życia).

<sup>1)</sup> Mapka

Czyli w przybliżeniu 33.742 dzieci żyjących do dwóch lat życia.

O ile chodzi o dzieci członków Kasy Chorych m. Warszawy, oraz członków rodzin, to, biorąc pod uwagę rejestrowaną przez Kasę w ostatnich latach liczbę 7200 urodzeń rocznie i przeprowadzając identyczne obliczenia, otrzymamy cyfrę 12.149 dzieci, które winna się opiekować Kasa, to znaczy 36% dzieci dwóch podanych grup wieku.

Z liczby 33.742 dzieci przynajmniej 60% dzieci powinno być zarejestrowane w poradniach, to znaczy 20.245. *Czyli liczba 6766 niemowląt, znajdujących się pod opieką 25 poradni, działających w stolicy, pokrywa zaledwie w jednej trzeciej części faktyczne potrzeby.*

Tworzenie w tak wielkiem środowisku, jak Warszawa, zbyt małych poradni byłoby niewykonalnem z powodu trudności lokalowych i niepraktycznem ze względów administracyjnych. Należałoby utworzyć 30 poradni, a wówczas mielibyśmy jedną poradnię na 30 — 35.000 ludności.

Biorąc pod uwagę liczbę dzieci, powinniśmy zapisać do każdej poradni około 675 dzieci (60% ogólnej liczby). Liczba odwiedzin domowych powinna wynosić przeciętnie przynajmniej 6 rocznie; nie wszystkie dzieci wymagają odwiedzin co 4 tygodnie, co naturalnie stanowiłoby ideał. Dzieląc dzieci na grupy więcej i mniej potrzebujące odwiedzin domowych, możemy przyjąć liczbę 6 rocznie na jedno dziecko, jako wystarczającą — otrzymamy więc  $675 \times 6 = 4050$ . Tę liczbę osiągnęła już I-sza miejska poradnia przy ulicy Puławskiej, posiadając pod opieką od 700 do 800 dzieci; w naszych warunkach ta norma jest łatwo osiągalną. Liczba porad lekarskich przeciętnie 8 rocznie na dziecko (norma już osiągnięta przez nasze poradnie), da nam  $675 \times 8 = 5400$  porad. Teoretycznie więc poradnia wielkomiejska, obliczona na 30.000 mieszkańców, powinna dążyć w naszych warunkach do:

- 1) otoczenia opieką 600—700 dzieci od 0—2 lat wieku,
- 2) udzielenia 5400 porad rocznie,
- 3) udzielenia 4050 odwiedzin domowych.

Dzienna praca poradni wypadnie przy 300 dniach czynnych (25 na miesiąc) jak następuje:

porad dziennych  $5400 : 300 = 18$   
 wywiadów dziennych  $4050 : 300 = 16,8$   
 godzin pracy lekarskiej  $18 : 6 = 3$

Pielęgniarek trzy, licząc po 125 — 150 wywiadów miesięcznie, to znaczy 225 rodzin pod opieką jednej pielęgniarki.

Koszty więc pracy lekarza i pielęgniarek miesięcznie wynoszą:

lekarz 3 godziny po 175 zł. za godzinę	
miesięcznie = . . . . .	525 zł.
pielęgniarki $360 \times 3 =$	1080 zł.
	1605 zł.

Pozostają ponadto koszty komornego, opału, oświetlenia i utrzymania porządku 400 zł., czyli razem  $\pm 2000$  zł.

Koszty prowadzenia kuchni mlecznych nie wchodzi w rachubę, gdyż kuchnie powinny być prowadzone na zasadach samowystarczalności.

Czyli ogółem utrzymanie 30 poradni niemowlęcych wyniesie  $30 \times 2000 = 60.000 \times 12 = 720.000$  zł. rocznie.

Koszty poradni zależne są w znacznej mierze od liczebności personelu pielęgniarskiego. O ile poradnie niemowlęce znajdują się przy ośrodkach zdrowia, stosujących metodę pielęgniarstwa rejonowego, — to koszty znakomicie maleją, gdyż pielęgniarka, obejmując pewną liczbę rodzin, jest instruktorką domową higieny życia codziennego we wszystkich kierunkach pracy społeczno-wychowawczej, a więc:

- 1) opieki nad matką ciężarną,
- 2) opieki nad niemowlęciem,
- 3) walki z gruźlicą
- 4) walki z jaglicą,
- 5) walki z chorobami wenerycznymi,
- 6) walki z alkoholizmem.

W ten sposób, unikając nadmiernego specjalizowania pracy pielęgniarek, znakomicie oszczędzamy wydatków.

Projekt załączony jest próbą ustalenia zakresu działania poradni o charakterze zapobiegawczym, oraz stosunku tych poradni do instytucji o charakterze leczniczym. Redakcję projektu ustalił kierownik 8-go Ośrodka Zdrowia na Grochowie, oraz lekarz Naczelny Dzielnicy Praskiej Kasy Chorych m. Warszawy.

Gdybyśmy walkę z gruźlicą prowadzili zupełnie odrębnie, to wówczas musielibyśmy stworzyć do tego celu prawie taką samą liczbę pielęgniarek, jaką potrzebujemy do opieki nad niemowlęciem. Obliczenia podane powyżej wykazują, że koszt roczny opieki społeczno - poradnianej nad jednym dzieckiem wynosi 40 zł. ( $24000 : 6 = 40$ ).

Wydatki Kasy Chorych na opiekę nad dzieckiem do lat dwóch wyniosłyby  $12149 \times 40 = 485.960$  zł.

Jeżeli weźmiemy pod uwagę, że Wydział zdrowia publicznego Magistratu m. st. Warszawy otwiera w roku bieżącym jeszcze jedną poradnię, to znaczy prowadzić będzie w porównaniu z okresem sprawozdawczym o 2 poradnie więcej (ogółem 9) i wydaje już z kwoty 720.000 zł., potrzebnej na ten cel w Warszawie, około 200.000 zł., instytucje społeczne rozporządzają kwotą prawdopodobnie ponad 100.000 zł., prócz tego Wydział opieki społecznej Komisarjatu Rządu (Ministerstwo Pracy i Opieki Społecznej) i Wydział opieki społecznej również łożą spore sumy, — to jasnym jest, że przeszło połowa potrzebnej kwoty na opiekę otwartą nad niemowlęciem jest już obecnie do dyspozycji. O ile Kasa Chorych m. Warszawy przyjmie w tej tak doniosłej akcji odpowiedni udział, to w przeciągu najbliższych dwóch lat zagadnienie otwartej opieki nad niemowlęciem może być definitywnie uregulowane.

W sprawie kuchni mlecznych uważam za wskazane dodać, że nasze doświadczenie dotychczasowe w Wydziale Zdrowia Magistratu wskazuje, że należy dążyć do zcentralizowania kuchni mlecznych do jednej lub dwóch w całej w Warszawie, przez co znakomicie przeprowadzimy odpowiednie oszczędności, dotyczące lokali i personelu. Rozwożenie mleka do poszczególnych poradni z centralnej kuchni nie nastęrcza trudności, jak to zresztą już od kilku lat wskazuje również doświadczenie Towarzystwa Opieki nad Niemowlętami. Prowadzenie kuchni mlecznych na zasadach samowystarczalności, to jest wydawanie matkom mleka po cenach własnego kosztu, oraz pokrywanie kosztów mleka dla osób niezamożnych przy pomocy Stacji Opieki Społecznej jest zdaje się, najlepszym rozwiązaniem sprawy.

Przechodząc obecnie do zasadniczych wniosków, dotyczących usystematyzowania i uporządkowania opieki otwartej nad niemowlęciem w stolicy, uważam w obecnym stanie sprawy za konieczne:

1) stworzenie kolegialnego ciała, składającego się z przedstawicieli zainteresowanych czynników administracyjnych i czynników fachowo-lekarskich, w którym będzie zcentralizowane kierownictwo administracyjne i fachowe wszystkimi poradniami opieki nad niemowlęciem. Wydział zdrowia wystąpił już z odródnym projektem do Magistratu;

2) wyłonienie przez wspomniane Kolegium, w porozumieniu z fachowymi sferami (Towarzystwo Pedjatryczne) inspektora poradni niemowlęcych, a to celem zbadania poziomu fachowego prowadzonej obecnie w poradniach pracy, a następnie stałej inspekcji poradni;

3) opracowanie terytorjalne podziału stolicy na okręgi i przydzielenie każdej istniejącej poradni, o ile odpowiada ona wymaganiom, określonego terenu z prawem wyłączności działania na tym terenie;

4) zapewnienie, uznanym za odpowiednie, poradniom dotacji, celem pokrycia, przynajmniej w znacznej części, kosztów godzin lekarskich i etatów pielęgniarских, według określonego klucza;

5) ustalenie porozumienia z Kasą Chorych m. Warszawy i uzyskanie na ten cel odpowiednich kwot. Jako podstawę finansową współpracy uznać cyfry przybliżone, podane w powyższym referacie. Współpracę fachową Kasy Chorych i instytucji leczniczych z poradniami o charakterze społeczno-zapobiegawczym, oprzeć na zasadach wymienionych powyżej.

Dr. med. Jerzy Wiszniewski.

## Opieka społeczna nad dzieckiem w Radomiu.

Większość instytucji, opiekujących się dzieckiem w Radomiu, prowadzi miasto, szereg innych są wspomagane przez miasto. Opieka społeczna nad dzieckiem obejmuje różne okresy jego życia, począwszy od wieku niemowlęcego. Opieka koncentruje się bądź to w zakładach zamkniętych, bądź też obejmuje dzieci, pozostające stale w domu rodzinnym i tylko okresowo znajdujące się pod opieką i obserwacją instytucji (opieka otwarta i półotwarta).

### I. OPIEKA ZAMKNIĘTA.

#### A. *Opieka nad niemowlęciem.*

1) Realizuje się w t. zw. Żłobku Miejskim, w którym znajdujemy dzieci do  $1\frac{1}{2}$  roku. Znajduje się w nim 30 niemowląt. Niemowlęta przyjmuje się wraz z matkami; matki, które mają dużo pokarmu, dokarmiają także inne niemowlęta. Pozaatem kuchnia mleczna umożliwia dokarmianie mieszankami. Na rys. 1-szym widzimy wewnątrz Żłobka. Żłobek ten stanowi jeden z trzech zakładów, objętych wspólną administracją i kierownictwem gospodarczym — pod nazwą Sierocińca.

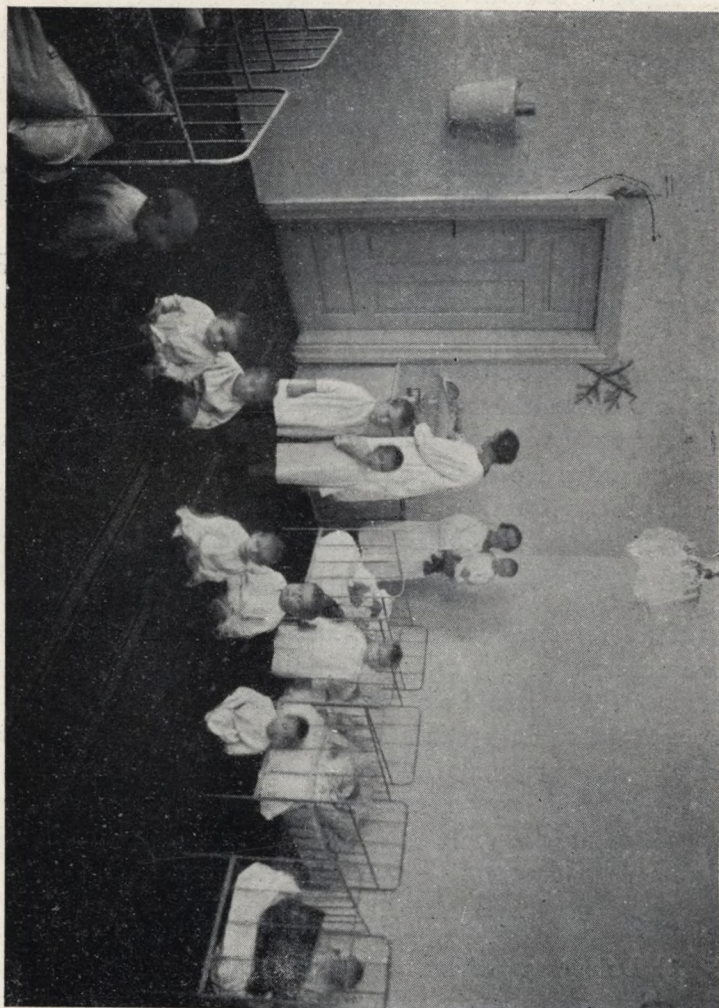
#### B. *Opieka nad dziećmi od $1\frac{1}{2}$ roku do 14 lat.*

1) Dziećmi w wieku od  $1\frac{1}{2}$  do 3 lat opiekuje się drugi zakład, składający się na wspomniany wyżej Sierociniec, t. zw. dzieciniec młodszy. Trzeci zakład stanowi t. zw. dzieciniec starszy (przedszkole) dla dzieci w wieku od 3 do 7 lat. Każdy z tych zakładów, wchodzących w skład Sierocińca, posiada pozaatem odrębne kierownictwo i personel wychowawczy. Dziećmi w Żłobku i dzieciniecem młodszym opiekują się zawodowe pielęgniarki,

dzieciniec starszy prowadzi freblanka, która prowadzi też wychowanie przedszkolne.

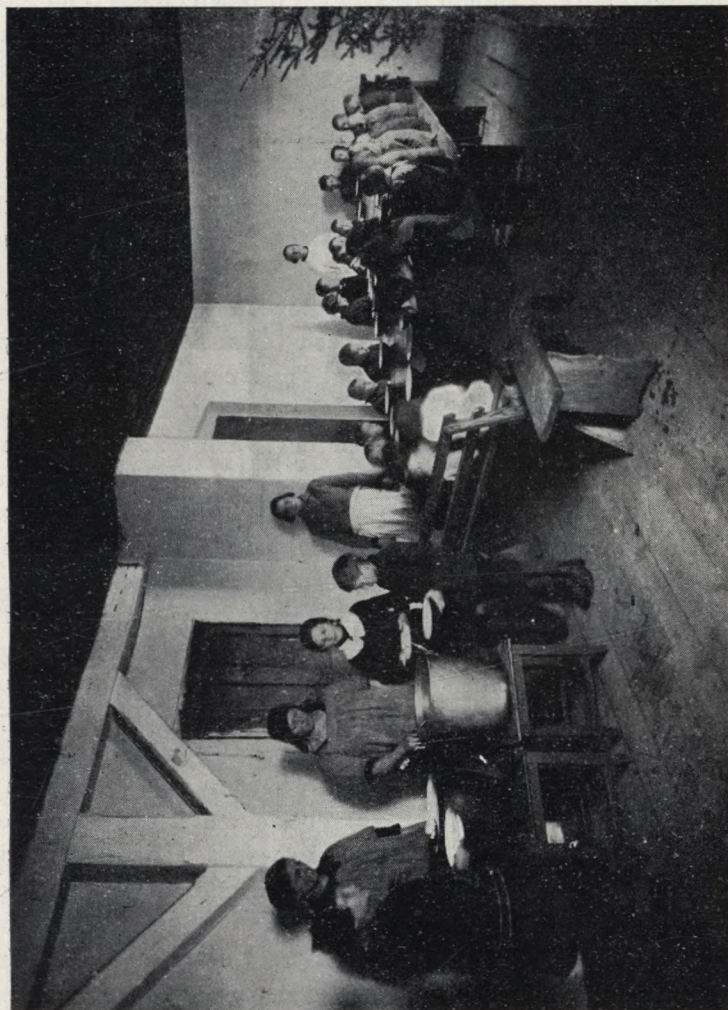
Cały więc Sierociniec obejmuje dzieci do lat 7-miu. W danej chwili znajduje się w nim 65 dzieci, w tem 25 dzieci w wie-

Stary Żłobek. Radom.



ku od 3 do 7 lat. Zakład ten mieści się za miastem, w ogrodzie, w specjalnym, odosobnionym domu, tak że zajęcia z dziećmi mogą odbywać się na świeżym powietrzu. Żłobek posiada 2 izby, dziecińce po 3 izby, reszta izb są wspólne dla całego zakładu. Zakład dysponuje odpowiednim urządzeniem wewnętrznym, po-

ścielą i bielizną. Posiada także boksy izolacyjne dla dzieci, pozostających pod obserwacją lekarską. W celu obniżenia kosztów utrzymania, w niewielkim zakresie prowadzona jest hodowla warzyw i trzody chlewnej.



*Kuchnia dożywiania dzieci najbiedniejszych. Radom.*

Wychowankami Sierocińca są sieroty, dzieci niewiadomego pochodzenia i pół-sieroty, które nie mają opieki materialnej.

2) Drugim zakładem miejskim, opiekującym się dziećmi starszemi, jest t. zw. Schronisko koedukacyjne, przeznaczone dla dzieci obojga płci, w wieku szkolnym, od 7—14 lat. W zakładzie

tym wspólnemi są jadalnia, uczelnia i sala rekreacyjna, zupełnie oddzielnie mieszczą się jedynie sypialnie dziewcząt i chłopców. 15-to izbowy lokal schroniska jest dobrze utrzymany, posiada wodociąg, kanalizację i odpowiedni inwentarz. Pozatem dzierżawiony jest ogród z sadem owocowym o powierzchni 5 morgów, który przyczynia się do obniżenia kosztów utrzymania zakładu. W schronisku tem przebywa 68 dzieci, w tem 45 dziewcząt. Na naukę dzieci uczęszczają do szkół powszechnych. Przyjmowane są również sieroty lub pół-sieroty, znajdujące się w ciężkich warunkach materialnych. Po ukończeniu szkoły powszechnej dzieci z Sierocińca są kierowane do szkół zawodowych; dla chłopców miasto prowadzi bursę, dziewczęta idą do szkoły fachowej Tow. Ochrony Kobiet.

3) Dalszym rodzajem opieki miejskiej zamkniętej są kolonie letnie. Prowadzi się je w trzech turnusach, obejmujących czerwiec, lipiec i sierpień. Miejsce, przeznaczone dla kolonji, znajduje się w odległości 8 kilometrów od miasta, w lesie miejskim. W r. 1927 istniał tam jeden barak, mieszczący kuchnię i dwa pokoje dla personelu. Dzieci, w liczbie 40—45, mieszkały w namiocie. Obecnie urządzono jeszcze trzy baraki, mieszczących każdy po 50—60 dzieci. Pozatem powstała druga kuchnia, studnia i separatki dla dzieci, podejrzanych o chorobę. Teren kolonji otoczony został parkanem. Pierwszy miesięczny okres przebywania na kolonji zaczyna się w maju i obejmuje przeważnie dzieci w wieku przedszkolnym. Przeciętny przyrost wagi dzieci po pobycie miesięcznym wynosi około 2 klg. Prócz jedzenia, dzieci otrzymują szczoteczki i proszek do zębów, mydło, ręczniki i t. p. 1—2 razy tygodniowo kolonja jest odwiedzana przez lekarza. Personel kolonji składa się z 8 osób, nad życiem zbiorowym dzieci czuwają 3 wychowawczynie. Dzieci, korzystające z kolonji, są to przeważnie dzieci robotników i bezrobotnych. Kwalifikuje się ich, uwzględniając w pierwszym rzędzie wyniki badania lekarskiego, następnie stan materialny rodziców. Dzieci z gruźlicą czynną nie są przyjmowane. Korzystają z kolonij dzieci bez różnicy wyznania i narodowości. Kolonje są zupełnie bezpłatne. Koszta, związane z utrzymaniem kolonij (nie licząc wydatków inwestycyjnych), wynosiły w ciągu ostatnich 3 ch lat:

	Ilość dzieci	wydano
1926/7	806	18.440
1927/8	665	22.185
1928/9	653	25.700

Pozatem, szereg instytucyj chrześcijańskich i żydowskich prowadzi opiekę nad dziećmi; niektóre z instytucyj tych są subwencjonowane przez magistrat. Wspomnę o nich pokrótce.

1) Dom Sierot św. Antoniego. Zakład mieści się we własnym lokalu i służy dla chłopców w wieku przedszkolnym i szkolnym. Posiada 55 dzieci.

2) Zakład sióstr szarytek. Jest to stała ochronka dla dziewcząt-sierot w ilości około 40 dzieci i ochronka-przychodnia — 127 dzieci, mieszczące się w specjalnie na ten cel przeznaczonym domu. Zakład prowadzi warsztaty pracy (hafciarstwo, krawiectwo) zatrudniające dzieci z ochronek.

3) Ochrona - przychodnia (przy ul. Słowackiego), mieszcząca 105 dzieci w wieku przedszkolnym. Instytucjami temi opiekuje się Towarzystwo Dobroczynności w Radomiu.

4) Dom Sierot Żydowskich. Znajduje się w domu, który stanowi własność fundacji (im. Bekermana). Dom sierot prowadzony jest przez powołane w tym celu Towarzystwo. Dochody czerpie z pomocy państwowej, miasta i ofiar społecznych.

5) Zakład N. Marji P. dla moralnie zaniedbanych dziewcząt, z ilością dzieci 73. Wydatki pokrywają częściowo wpływy z pracy pensjonarek.

6) T-wo Ochrony zdrowia ludn. żydowskiej. Prowadzi kolonje letnie dla dzieci ze szkół żydowskich, ambulatorjum, urządza odczyty i pogadanki z zakresu higieny i pokazy filmowe.

W wypadku braku odpowiednich zakładów na miejscu, dzieci bywają umieszczane przez Wydział Opieki Społecznej — w szeregu innych miejscowości, do których naprz. należą: seminarjum ochroniarek w Opatówku, Wojew. Szkoła Zawod. dla dziewcząt w Chmielniku, Instytut głuchoniemych w Warszawie i Wojew. Zakład wychowawczy dla chłopców w Herbach.

## II. OPIEKA OTWARTA.

### A. *Opieka nad niemowlętami.*

Opieka nad niemowlętami koncentruje się w t. zw. Stacji Opieki nad matką i dzieckiem. Stacja ta została uruchomioną

w grudniu 1925, początkowo w budynku Kasy Chorych. Przy tej poradni stacyjnej znajdowała się też kuchnia mleczna („kropla mleka”). Później powstała druga kuchnia mleczna w innym miejscu. Ponieważ przybywanie z odległych okolic miasta do jedynej poradni, dla wielu matek jest zbyt uciążliwe, Magistrat otworzył trzecią kuchnię mleczną w dzielnicy robotniczej, przeniósł poradnię stacyjną w r. 1929 z budynku Kasy Chorych na drugi kraniec miasta i otwiera obecnie drugą poradnię dla niemowląt. Będą więc istniały dwie poradnie stacyjne i trzy kuchnie, rozmieszczone w różnych dzielnicach miasta. Działalność Stacji obejmowała początkowo dzieci od urodzenia do 7 roku, później wiek ten został ograniczony do 3-ch lat, obecnie zaś ze Stacji korzystają dzieci do dwóch lat.

W poradni stacyjnej, obok lekarza, pracują dwie opiekunki zdrowia; jedna z nich jest kierowniczką 3-ch kuchni mlecznych, druga spełnia obowiązki wywiadowczyni — odwiedzającej matki w domu. W kuchniach istniejących oddzielnie od poradni, zajęte są dwie pracowniczki, z których jedna, sanitariuszka, przygotowuje i wydaje mieszanki.

Stacja przyjmuje niemowlęta w wieku od urodzenia do 6 mies. i prowadzi je do dwóch lat. Dzieci objęte Stacją, prócz tego, że są badane w poradni, ważone i t. p., są także odwiedzane w domu przez t. zw. opiekunkę zdrowia. Dzieci, potrzebujące specjalnego leczenia, odsyła się do ambulatorjum, jednak i w samej poradni udziela się im porad lekarskich. W roku 1929 — zarejestrowanych na Stacji było 494 dzieci. Przez poradnię miesięcznie przechodzi przeszło 200 dzieci. Dziennie przyjmuje się 15—20 dzieci (3 tygodniowo). Liczba odwiedzin domowych wynosi przeciętnie w ciągu miesiąca 150—200.

W ciągu 1929 roku — trzy kuchnie mleczne wydały 44.222,8 litrów mleka surowego, z czego na mieszanki przypada 22.320 litrów. Początkowo prócz mleka dla niemowląt, — Stacja wydawała także mleko surowe dla dzieci starszych.

Mieszanki preparowane w kuchniach mlecznych są następujące:

- Nr. I. zawiera 2 części kleju owsianego i 1 część mleka + 3<sup>0</sup>/<sub>0</sub> cukru  
 Nr. II. „ 1 „ „ „ i 1 „ „ + 3<sup>0</sup>/<sub>0</sub> „  
 Nr. III. „ 1 „ „ „ i 2 „ „ + 3<sup>0</sup>/<sub>0</sub> „  
 Nr. IV. „ pełne mleko + 2<sup>0</sup>/<sub>0</sub> cukru.

Mleko pochodzi z obór, będących pod kontrolą. Kuchnie posiadają specjalne chłodnie dla mleka. Do pasteuryzacji mleka używa się aparatów systemu Arnold'a.

Za porcje mleczne rodzice dzieci opłacają 40 gr. za litr mleka (nie wliczając w to cukru, owsianki, opału i t. p.). Niezamożni są zwalniani przez Wydział Opieki Społecznej od zapłaty, lub płacą połowę należności. Poradnia rozdaje także wyprawki dla niemowląt.

Na rys. II widzimy gabinet poradni stacyjnej; po prawej stronie widoczne są małe boksy dla niemowląt. Szczupłość miejsca, mała, ciasna poczekalnia i nadmierna liczba niemowląt — stanowią wadę lokalu poradni stacyjnej i prowadzą do gromadzenia się naraz kilku matek w gabinecie lekarza. Na rys. III, IV i V widzimy wnętrza trzech kuchni mlecznych.

### *B. Opieka nad dziećmi starszemi.*

Prowadzą ją: 1) Ochronka-Przychodnia dla dzieci w wieku od 3—7 lat. Założona została w r. 1928 i przeznaczona jest dla pół-sierot i dzieci bez należytej opieki domowej. Z ochronki tej korzysta do 40 dzieci. Czynną jest od 7—4 popoł. i prócz nauki (przedszkole), dożywia dzieci, wydając im w tym czasie pierwsze, drugie śniadanie i obiad.

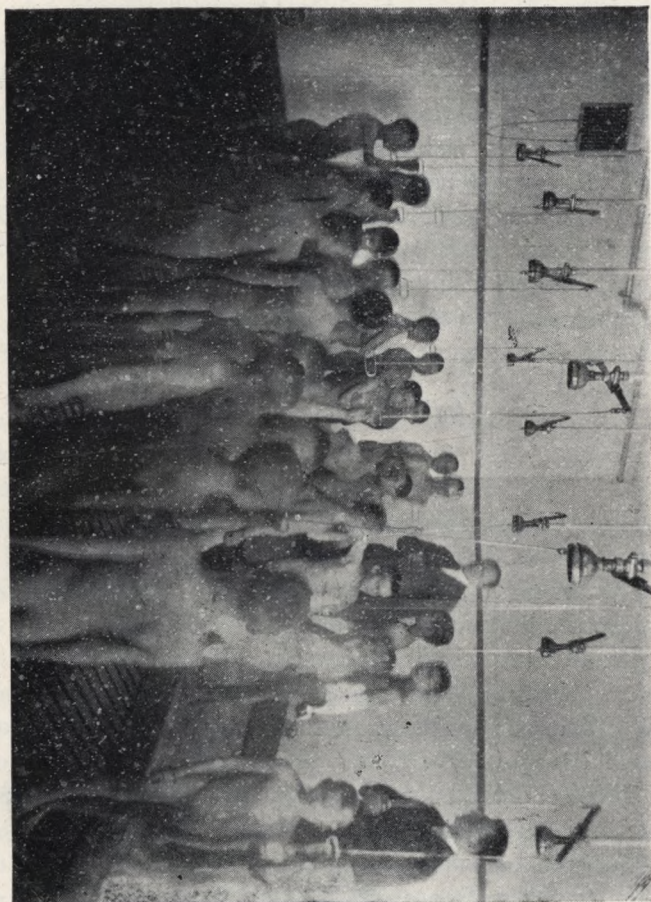
Lokal ochronki obejmuje pokój dla nauki i zabaw, jadalnię i kuchnię. Starsze dzieci mają pomoce naukowe, młodsze zabawki. W czasie przebywania dzieci w ochronce, dostają one fartuszki i treпки.

2) W ostatnich latach powstały dwie kuchnie dożywiania, prowadzone przez Miasto, dla dzieci najuboższej ludności. Kuchnie czynne są cały rok bez przerwy, wydając obiady dzieciom w wieku przedszkolnym i szkolnym. Obiad spożywa się na miejscu i tylko wyjątkowo pozwala się zabierać obiad do domu. Dziennie wydaje się około 400 obiadów. Kuchnie są prowadzone przez pielęgniarki pod nadzorem lekarskim. Na rys. VI widzimy dzieci przy obiedzie w jednej z kuchni dożywiania.

3) W okresie świąt B. N. i Wielkiejnocy, Wydział Opieki Społecznej wprowadził zwyczaj rozdawania paczek, zawierających ciasto, wędliny i słodycze — dzieciom, które nie mają urządzonych świąt w domu. W okresie tych świąt rozdaje się 3 — 4 tys. paczek, które przygotowują uczniowie i uczennice

starszych klas szkół powszechnych. Na rys. VII widzimy samochód obładowany temi podarunkami.

Radom.  
Kąpiele Szkolne im. Narutowicza.



### C. Opieka higieniczno-lekarska nad dziećmi szkół powszechnych.

W Radomiu znajduje się 17 szkół powszechnych, obejmujących 7843 dzieci. Opiekę nad temi dziećmi prowadzi Wydział Oświatowy Magistratu. Pod względem higieniczno-lekarskim dziećmi temi opiekuje się 3-ch lekarzy, 5 higienistek i 2 dentystry.

Opieka higieniczno-lekarska składa się z odwiedzin lekarza i higienistek w szkołach i prowadzenia ambulatorjum. Wi-



*Aleja Magistratu. Radom.  
Rozdanie paczek na święta.*

zycacje lekarza i higienistki w każdej szkole odbywają się raz na miesiąc i mają na celu głównie walkę z brudem i zawszeniem dzieci, które, niestety, jest jeszcze dosyć znaczne. Dzieci zawszone i brudne odsyłane są ze szkoły do domu w celu oczyszczenia się i powracają do szkoły dopiero po otrzymaniu świadectwa czystości. Dzieci szkolne mogą korzystać z kąpieli w łaźni miejskiej, w której jest przewidziane 40.000 kąpieli rocznie i ką-

pieli, istniejących w jedynej, wzorowo urządzonej szkole, im. Narutowicza. Na rys. VII możemy oglądać kąpiel dzieci w tej szkole. Każde dziecko zatem ma możliwość wykąpania się raz na miesiąc, lecz przymusu kąpielowego w stosunku do dzieci nie stosuje się. Walka z brudem i zawszeniem dzieci nie daje wyników zbyt jaskrawych, dzięki złym warunkom mieszkaniowym i higienicznym ludności, złym warunkom higienicznym w szkołach, przeludnieniu i niezrozumieniu przez rodziców potrzeby i konieczności czystości osobistej. Tak we wrześniu 1929 odse-



*Radom.  
Stacja Opieki nad Matką i Dzieckiem.*

tek dzieci brudnych i zawszonych wynosił 14<sup>0</sup>/<sub>0</sub>, w styczniu 1930 — ok. 11<sup>0</sup>/<sub>0</sub>.

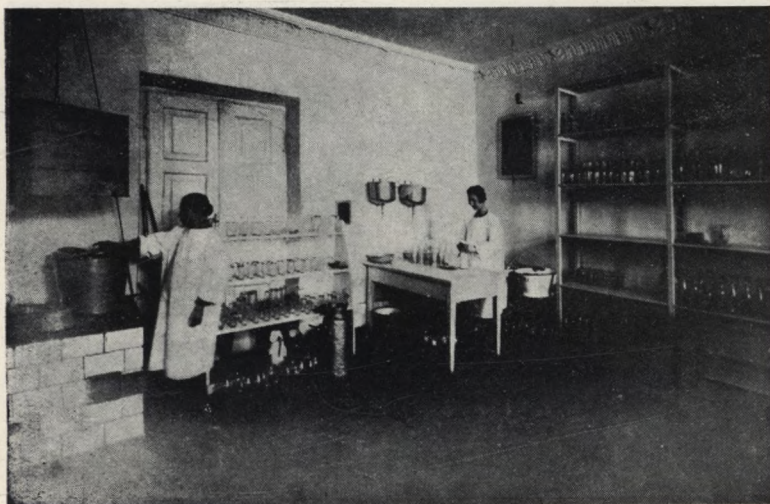
Ambulatorjum szkolne udziela dzieciom doraźnej pomocy lekarskiej, wykonywa szczepienia ochronne (rocznie do 4000 szczepień przeciw ospie) i zajmują się systematycznie planowymi badaniami dzieci szkolnych.

Nieźłe wyniki otrzymano w walce z jaglicą, która niezmiernie szerzyła się wśród dzieci szkolnych. To też w r. 1928 uruchomiono specjalną szkołę wyłącznie dla dzieci jagliczych, gdzie zostały tym sposobem zgrupowane dzieci chore z poszczególnych szkół i stało się możliwym prowadzenie systematycznego

leczenia bez przerywania nauki dzieci. Liczba zachorowań obniżyła się znacznie, jak to widzimy z porównania liczb za trzy lata.

	Ilość dzieci w szkole jagliczej
1928/29 . . . . .	225
1929 (wrzesień) . . . . .	135
1930 (luty) . . . . .	92

Pozatem dzieci szkolne wzięte i wyniszczone zostały również zgrupowane w specjalne oddziały, których jest obecnie 9



*Radom.  
Kropla Mleka przy ul. Mlecznej.*

z liczbą dzieci 413. Dzieci są kierowane do tych oddziałów na podstawie badania lekarskiego i tu roztacza się nad nimi dodatkową opiekę. Dzieci te raz na miesiąc są ważone, badane przez lekarza, pozatem odwiedzane częściej bezpośrednio w oddziałach. W czasie pobytu w szkole, dzieci dostają obiad mięsny z dwóch dań i w zimie systematycznie piją tran. Większość tych dzieci korzysta z kolonji letnich. W czasie od 1.IX 1929 do 1.II 1930 przeciętny przyrost wagi tych dzieci wyniósł 1.5 klg.

Dzieci zdrowe, lecz niedostatecznie odżywiane w domu, otrzymują obiady w miejskich kuchniach dożywiania, o czym była mowa wyżej.

Prócz oczu, specjalnie leczone są dzieci chore na uszy, nos i gardło. W roku szkolnym 1928/29 przeprowadzono badań w tym celu 7.800.

Dobre wyniki otrzymano, dając dzieciom pomoc dentyścianą, która jest przymusową. Praca dentyścian trwa 7 godzin dziennie i obejmuje 3 godziny pomocy doraźnej i 4 godziny roboty systematycznej. Chodzi o to, aby wszystkie dzieci, opuszczające szkoły powszechne, miały jamę ustną doprowadzoną do porządku. Poniższe liczby wykazują ilość leczonych.



*Radom.  
Kropla Mleka przy ul. Mlecznej.*

zaplombowanych i usuniętych zębów za okres ostatnich trzech lat.

Data	założono		założono plomb		razem
	opatrunków	srebrn.	cement.	porcelan.	
1927/28	562	49	1113	272	1642
1928/29	3582	823	1241	214	2469
1929/30	3496	496	1174	169	1919

Data	usunięto zębów
1927/28	265
1928/29	1016
1929/30	965

Roczny koszt utrzymania ambulatorjum dentystycznego wynosi za okres ostatnich trzech lat do 10.000 zł. rocznie.

Prócz opieki lekarsko - higienicznej, działalność miasta w dziedzinie opieki nad dziećmi szkół powszechnych—obejmuje dostarczanie sal szkolnych i inwentarza, rozdawnictwo obuwia i ubrania dla dzieci najbiedniejszych, zakup podręczników szkolnych, z których powstała biblioteka, wypożyczająca dzieciom książki na rok szkolny.

Na zakończenie czuję się w obowiązku podziękować kierownikowi Wydz. Ośw., Pani Kelles-Krauzowej, i Naczelnikowi Wydz. Opieki Społ. Mag. m. Radomia, za życzliwie udzielone wskazówki, materiał faktyczny i wypożyczenie serji zamieszczonych fotografii.

---

# KRONIKA KRAJOWA

---

## Praca i działalność Robotniczego Klubu Sportowego „Skra“ w Warszawie.

Z pośród wielu ciekawych ruchów społecznych ostatnich lat, zasługuje bezwzględnie na wzmiankę robotniczy ruch sportowy.

Masowe powstawanie robotniczych organizacyj młodzieży i związków wychowania fizycznego, ich poziom jakościowy, ilość i zwartość — wszystkie te objawy dają bezstronnemu obserwatorowi wiele do myślenia.

Jedno jest pewnem:

Związki te prowadzą b. pożyteczną pracę społeczną, wychowują młodzież na dobrych obywateli państwa i co bardzo ważne, na zdrowych obywateli.

Poniżej zapoznamy czytelnika z jedną z największych organizacji krajowych, R. K. S. „SKRA“ w Warszawie.

---

Kiedy zawierucha wojen Europejskiej i Bolszewickiej w Polsce ustała, w społeczeństwie polskim zaczęło odżywać na nowo hasło: „w zdrowym ciele, zdrowy duch“.

W tym okresie, gdy już pierwsze kadry sportowców wyszły na zielone boiska i bieżnię, został założony w roku 1921 Robotniczy Klub Sportowy „Skra“.

Grupa ludzi, złożona zarówno z młodych, jak ze starszych osób, rozumiejąca doniosłość sportu dla zdrowia i wychowania, postanowiła tę ideę zaszczerpić wśród młodych robotników, którzy dotychczas, albo sportu nie uprawiali wogóle, albo gdzieś, w wybitnie niehigienicznych warunkach, kopali piłkę, czy też biegali w kamizelkach, nie zdając sobie z tego sprawy, że robią to ze szkodą dla zdrowia.

Założenie R. K. S. „Skry“ zgromadziło początkowo około dwudziestu młodzieńców w wieku do lat 18, którzy zaczęli regularnie trenować piłkę nożną i lekką - atletykę.

Pokoik, szumnie nazwany „lokałem klubowym“, pozwalał na zbieranie się w nim wieczorami. Na tych zebraniach deba-



*Skra — Dom klubowy.*



*Skra — Boisko, z lotu ptaka.*

towano nad sprawą rozwoju klubu, gdzie urządzać treningi i skąd zdobywać pieniądze.

Zwłaszcza ta ostatnia sprawa dawała się najwięcej we znaki. Wielu z członków, też z tego powodu, zwątpiło w możli-

wość samodzielnego prowadzenia klubu; reszta jednak, parta młodzieńczą siłą naprzód, i opromieniona nadziejami przyszło-



*Skra — Boisko w zimie, z lotu ptaka.*



*Drużyna piłki nożnej R. K. S. „SKRA”. Stoją w środku członkowie władz klubu pp.: Kosecki, Dr. J. Michałowicz, Błaszczuk i Wopiński.*

ści, nie ustawała w pracy i własnymi siłami, składkami i opodatkowaniem się, dążyła do wyznaczonego celu.

Mały lokal, w zimie zwłaszcza, nie pozwalał na taki rozwój klubu, na jaki „Skra” przez swój wysiłek zasługiwała.

Tymczasem jednak niedola „Skry” zbliżała się do końca. Liczba członków wzrastała z miesiąca na miesiąc, fundusze po-



*Sekcja Wodna Skry. Na dziobie łodzi żagielowej siedzą członkowie zarządu sekcji.*



*Grupa zawodników polskich na Świącie Sportu Robotniczego w Norymberdze, z przewodniczącym klubu Dr. Jerzym Michałowiczem na czele.*

woli napływały, klub zaczął się robić dużą organizacją. Po usilnych staraniach „Skra” otrzymała salę do treningów i to pozwoliło w sezonie zimowym prowadzić treningi bokserskie, szermiercze i gimnastyczne. Została też założona sekcja kobieca

i sekcja dziecięca, przytem na wychowanie tej ostatniej położono największy nacisk.



*Grupa zawodniczek na mistrzostwach robotniczych w Krakowie 1929 r.*



*Final biegu na 100 m. na mistrzostwach Robotniczej Polski w Krakowie w 1929 r.*

Rozwój klubu zmusił kierownictwo i członków klubu do nowych wysiłków w kierunku zdobycia jakiejś pewniejszej podstawy do bytu.

W roku 1923 Magistrat m. st. Warszawy zaczął wydzier-

zawiać klubom sportowym place na tereny sportowe. Z tego momentu skorzystała „Skra” i wniosła podanie o przydzielenie jej zaniedbanego placu przy ul. Okopowej, tak zwanego „placu Nędzy”, jako terenu na boisko sportowe. Na szczęście prośba została załatwiona pomyślnie dla „Skry”, i pierwszy robotniczy klub sportowy w Polsce, „Skra”, stał się posiadaczem placu sportowego.

Od tej chwili datuje się największy rozwój sportu robotniczego w stolicy, jak również rozwój „Skry”, której ilość członków wzrosła do 300 osób, tak chłopców, jak i dziewcząt.

Coprawda, zanim „plac Nędzy” zamienił się w boisko sportowe, członkowie klubu własnymi rękami nosili ziemię, ni-



*Robotnicza reprezentacja Polski pod pomnikiem św. Wacława w Pradze w 1927 r. na Święcie Sportu Robotniczego.*

welowali, grodzili—jednym słowem—budowali. Każdy z członków był zobowiązany do minimum 3-godzinnej tygodniowo pracy przy boisku. To też, w niespełna pół roku, boisko było w takim stanie, iż nadawało się do użytku.

Zużytkowano go i wyzyskano znakomicie. Oprócz bowiem treningów czysto sportowych, zarząd klubu w porozumieniu z odnośnymi władzami, zorganizował z rana w lecie *półkolonie dla okolicznych dzieci* i oprócz tego *pozwolił na przebywanie, w pewnym rejonie boiska, dzieciom w towarzystwie rodziców.*

Tak więc z placu, gdzie łobuzerstwo, pijaństwo i rozpusta dotychczas święciły swoje triumfy, powstał ośrodek kulturalno-sportowy.

Nie poprzestano jednak tylko na tem, by mieć plac sportowy. Trzeba było sobie zapewnić i stałe locum, gdzieby się skupiała sama praca organizacyjna. *Został też wybudowany do-*

*mek klubowy, jednopiętrowy, gdzie mieszczą się: sala gimnastyczna, sekretariat, świetlica, szatnia i t. p. Jako rezultat pracy twórczej na boisku w tej chwili istnieje, prócz samego boiska do gry w piłkę nożną, tor kolarski, bieżnia, boisko do hazyzy i koszykówki, boisko treningowe, a zimą ślizgawka.*

Od chwili, kiedy boisko sportowe zostało jako tako zrobione i uporządkowane, w „Skrze” powiększyła się zarówno ilość członków, jak ilość sekcji. I tak, oprócz dawnych sekcji, powstały jeszcze: zapaśnicza, bokserska, kolarska, gier ruchomych, hazyzy, hockeypowa, ping - ponga, a w pierwszym rzędzie, postawiona jest na mocnych podstawach, sekcja dziecięca, która w tej chwili liczy przeszło 100 chłopców i tyleż dziewcząt w wieku do lat 16.

Jak się obecnie okazało, wychowankowie tej sekcji, poza własną korzyścią, przysporzyli klubowi wielu bardzo pożytecznych członków, tak że śmiało można powiedzieć, iż stanowią oni najzdrowszy i najlepszy element w klubie.

Od roku 1926 „Skra” zdobyła sobie jeszcze jedną ważną i pożyteczną placówkę dla pracy sportowej. Jest nią mianowicie *plaża klubowa*, którą klub wydzierżawił od Magistratu warszawskiego. Znajduje się ona po stronie praskiej, nad Wisłą, pomiędzy plażami Kozłowskiego i Poniatówką. Od wczesnej wiosny do samej jesieni panuje tam wielki ruch. Członkowie klubu i ich znajomi mogą, za minimalną opłatą, korzystać w pełni ze wszystkich urządzeń na plaży.

Staraniem klubu zbudowano kosztem 15.000 zł. przystań. Kupiono kilka łódek, które pozwalają na urządzenie wycieczek po Wiśle.

Oprócz tego rok rocznie na plaży *urządzane są półkolonje letnie dla dzieci* w wieku szkolnym. Dzieci, pod opieką instruktorów, przebywają w upalne dni lata w wodzie i słońcu, korzystając ku swemu wielkiemu zadowoleniu ze wszystkich urządzeń sportowych. I tu jednak pracy na odpowiednim poziomie prowadzić nie można, gdyż, jak zwykle, wiele poczyniń rozbija się o brak gotówki. Jednakże klub nie zraża się tem i robi wszystko, aby tę ważną placówkę utrzymać i ulepszać.

W tej chwili plaża „Skrzy” jest oparkaniona, przytem został wybudowany domek, mieszczący sekretariat Sekcji Wodnej szatnie męską i damską, oraz mieszkanie dla dozorczy. Nieduża coprawda weranda, pozwala na miłe spędzenie chwil wieczorem tym, którzy chcą w spokoju, po żmudnej pracy zawodowej, wypocząć na świeżem powietrzu.

R. K. S. „Skra”, jako klub robotniczy, należy do ogólnopolskiego związku sportowego robotniczego, który znów jest zrzeszony w międzynarodowym robotniczym związku sportowym. Na terenie Warszawy, a nawet i Polski, „Skra” zajmuje czołowe miejsce wśród klubów robotniczych, zarówno pod względem sportowym, jak i organizacyjnym. Ilość sekcji sportowych

NAKŁADEM DEPART. SŁUŻBY ZDROWIA M. S. WEWN.  
UKAZAŁ SIĘ NR. 14 BIBLIOTEKI JAGLICZEJ

Dr. Med. MARJANA ZACHERTA

# „JAGLICA”

ZAWIERAJĄCY POPULARNE  
WIADOMOŚCI O PRZYCZY-  
NACH, SKUTKACH I ZAPO-  
BIEGANIU TEJ CHOROBY

STRON 16, Z 14-TOMA RYSUNKAMI W TEKŚCIE

Cena 20 gr.

N A B Y W A C M O Ż N A  
W

POLSKIM KOMITECIE OPIEKI NAD DZIECKIEM,  
Warszawa, ul. Jasna 11. Konto w P. K. O. Nr. 19.219

U w a g a :

PRZY WIĘKSZYCH ZAMÓWIENIACH 35% RABATU

## **Kupujcie tylko porcelanę Ćmielowską**

**Pierwsza w Polsce**  
**Fabryka Porcelany**  
**i wyrobów ceramicznych**  
**W ĆMIELOWIE**

Sp. Akc.

**Zarząd w Warszawie, Marszałkowska 91**  
**Wytwórnice: w Ćmielowie, woj. Kieleckiego**  
**w Chodzieży, woj. Poznańskiego**

Zwracajcie uwagę



na markę fabryczną.

## **Pracownia i Magazyn** **Wyrobów Fodróżno-Skórzanych**

kufry, walizy, nesesery,  
torebki damskie, portfele,  
teki biurowe, portmonetki i t.p.

**A. C H A J Ę C K I**

**Warszawa, Chmielna 35, tel. 212-75**



i jakość ich, pozwoliły „Skrze” na wszelkich mistrzostwach, czy to okręgowych, czy ogólnie polskich zdobyć przodujące miejsce we wszystkich dziedzinach sportu. Również i na terenie związku państwowego „Skra” wysunęła się na czoło zwłaszcza, w piłce nożnej, boksie, ciężkiej-atletyce i hazenie kobiecej.

Na urządzane Święta Sportu Robotniczego, czy Olimpiady Robotniczej zagranicą, „Skra” zawsze daje swych zawodników do reprezentacji Polski, którzy wynikami swymi nigdy wstydu nie przynieśli. W roku 1931 w Wiedniu znów ma się odbyć Olimpiada, w której zawodnicy „Skry” wezmą napewno udział.

Reasumując omawianie działalności „Skry”, dochodzimy do wniosku, że klub ten jest nader pożyteczną organizacją społeczną wśród robotników i jedynie tylko, brak środków finansowych, nie pozwala na doprowadzenie pracy do doskonałości. Miejmy jednak nadzieję, że i ta bolączka zostanie kiedyś usunięta i wszystko pójdzie po myśli organizatorów klubu.

*K. Błazatek.*

### **Z działalności Macierzy Szkolnej na terenie Wolnego Miasta Gdańska.**

Istniejąca na terenie Wolnego Miasta Gdańska Macierz Szkolna znów dała nam znać o sobie, wydając Sprawozdanie za rok 1929, z którego dowiadujemy się o całokształcie prac tej pożytecznej placówki Polskości w Gdańsku.

Przykre warunki polityczne, w jakich żyją Polacy na terytorjum Gdańska, zmuszają Macierz do naprawdę wielkiej pracy, aby móc podołać wszystkim przeciwnościom, wyrastającym na drodze do zapewnienia Polakom jakich takich swobód, a w pierwszym rzędzie oświaty polskiej.

Pracami Macierzy kieruje Zarząd, złożony z 15 osób i wybierany rok rocznie przez Walne Zgromadzenie. W roku sprawozdawczym urząd prezesa sprawował p. inż. Dobrzycki Bogusław, Dyrektor Kolei Państwowych w Gdańsku.

Prace Macierzy są bardzo utrudniane bądź przez Niemców, bądź też przez brak uświadomienia u samych Polaków. Naogół jednak można powiedzieć, iż większość poczynań zostaje zrealizowana i wyniki, osiągnięte z nich, są zadowalające.

Największy nacisk kładzie się na szkolnictwo. Na całym terenie W. M. Gdańska istnieje cały szereg ochronek, szkół powszechnych i prywatnych, gimnazjum i szkoła handlowa. Naogół we wszystkich tych zakładach frekwencja, w porównaniu z ubiegłymi laty, wzrosła, co pozwala przypuszczać, że niedługo już niewiele dzieci polskich będzie uczęszczać do zakładów niemieckich.

Przejdźmy teraz do sprawozdania szczegółowego.

*Ochronki.*

W roku sprawozdawczym została otwarta nowa ochronka w Brzeźnie i poczyniono przygotowania do otwarcia dwu dalszych ochronek w Trąbkach i Elganowie, gdzie zostały kupione na ten cel domy. Ochronki są prowadzone przez SS. Dominikanki. Prócz tego, nad całokształtem prac w ochronkach czuwa „Komitet Opieki nad ochronką“, który urządził kilka przedstawień dla dzieci, choinkę z Jasełką, podczas której rozdawane były dzieciom różne upominki. Obdarzono:

materiałami na ubrania . . .	277	dzieci
bucikami . . . . .	42	„
książkami . . . . .	47	„
zabawkami . . . . .	178	„

Frekwencja dzieci w ochronkach w roku 1929 była następująca:

1. W Gdańsku przy Petershagen . . .	42	dzieci
2. „ w „Domu Polskim“ . . .	69	„
3. „ przy „Długich Ogrodach“	47	„
4. we Wrzeszczu . . . . .	96	„
5. w Nowym Porcie . . . . .	49	„
6. w Oruni . . . . .	34	„
7. w Sidlicach . . . . .	39	„
8. w Olinie . . . . .	43	„
9. w Sopocie . . . . .	50	„
10. w Brzeźnie . . . . .	24	„

Razem . 493 dzieci

W porównaniu z rokiem ubiegłym frekwencja wzrosła o 80 dzieci, t. j. o 20%.

Również po skończeniu ochronki Macierz troszczy się o to, by dzieci przechodziły do szkół polskich. W ostatnim roku do szkół polskich poszło 121 dzieci, a do niemieckich 16.

*Szkoły powszechne.**A. Publiczne.*

Na terenie W. M. Gdańska szkół powszechnych publicznych było:

I. Samodzielnych szkół z językiem wykładowym polskim — 3.

1. W Gdańsku . . .	7	klasowa
2. w Saspe . . .	1	„
3. w Sopocie . . .	2	„

Ogólna liczba uczniów wynosiła 401.

II. Przy szkołach niemieckich, osobne klasy, w których wykładano w języku polskim:

1. We Wrzeszczu . . . 4 klasy
2. w Sidlicach . . . 2 „
3. w Oruniu . . . 1 „
4. w Nowym Porcie 1 „

Ogólna liczba uczniów — 389.

III. Przy szkołach niemieckich, oddziały polskie:

1. W Olinie
2. w Trąbkach
3. w Elganowie

Ogólna liczba uczniów — 58.

Ogólna zatem frekwencja wynosiła 848 uczniów.

W porównaniu z rokiem ubiegłym, frekwencja wzrosła o 114 dzieci, t. j. o 15%.

Niezamożnym rodzicom Macierz okazuje pomoc przez bezpłatne udzielanie książek, przyborów szkolnych, przejazdów do szkoły i t. p.

W dniach od 16 — 18 Zarząd Macierzy zorganizował wycieczkę dzieci do Poznania na Powszechną Wystawę Krajową, przyczem w wycieczce tej wzięło udział 87 dzieci.

### *B. Prywatne.*

Oprócz szkół powszechnych publicznych istnieją jeszcze 2 szkoły prywatne. Główny zakład mieści się w Domu Polskim. Do tej szkoły uczęszcza 90 dzieci, uczących się w 3 klasach.

Filja tego zakładu znajduje się w Nowym Porcie. Posiada 2 klasy, w których uczy się 25 dzieci.

Razem do szkół prywatnych uczęszcza 115 dzieci, w tem 55 chłopców i 60 dziewcząt.

Szkoła jest wyposażona w bibliotekę i pomoce naukowe. Opłata za naukę wynosi 10 guld. miesięcznie, niezamożnym jednak często są przyznawane zniżki.

### *Gimnazjum.*

Macierz Szkolna nie zapomniła również o tak ważnej placówce, jaką jest średnia szkoła.

Gimnazjum w Gdańsku jest szkołą koedukacyjną, posiadającą najbardziej nowoczesne urządzenia, odpowiadające wszelkim wymaganiom szkolnym.

W roku 1929 personel szkolny wychowawczy składał się z 34 osób, w tem z jednego lekarza i dentysty. Na czele gimnazjum stoi dyr. Jan Augustyński.

Gimnazjum liczy 527 uczniów i uczenic (325 chłopców i 202 dziewcząt). Opłata wynosi 30 guld. miesięcznie, przytem stosowane są jaknajdalej idące zniżki.

W roku sprawozdawczym gimnazjum otworzyło gabinet lekarski i dentystyczny, co pozwala na ścisłą kontrolę higieny wśród uczniów.

W gimnazjum znajdują się pracownie: przyrodnicza, chemiczna, fizyczna, gabinet przyrodniczy, geograficzno - historycz-

*Poliska Macierz Szkolna w Gdańku.*



ny i polonistyczny, biblioteki nauczycielska i uczniowska, prócz tego — ogródek botaniczny i teren do ćwiczeń sportowych.

W celu wytworzenia współdziałania pomiędzy domem uczniów a szkołą, istnieje „Koło Rodzicielskie”. Kieruje ono wewnętrznym życiem gimnazjum.

Przy gimnazjum istnieją stowarzyszenia młodzieży, jak kółko sportowe, harcerze i t. p. Podczas wakacyj 121 młodzieży z gimnazjum spędziło czas w Polsce.



Polska Macierz Szkolna w Gdarsku.

### *Szkoła Handlowa.*

Prócz gimnazjum istnieje przy Macierzy Szkoła Handlowa pod dyrekcją p. Seredyńskiego Marjana. Szkoła dzieli się na 2 działy: niższy i wyższy, przyczem ten ostatni został otwarty dopiero w ostatnim roku. Frekwencja w szkole wzrosła o 54%, i wyraża się obecnie liczbą 139. Opłata wynosi 12 guld. mie-

sięcznie, a więc stosunkowo bardzo tanio. Warto podkreślić fakt, iż absolwenci tej szkoły są bardzo mile widziani we wszystkich zakładach. Na 20 absolwentów w r. 1929 w przeciągu 2 tygodni wszyscy otrzymali posady.

Szkoła niższa obejmuje 3 lata nauki, szkoła wyższa — 2 lata.

Szkoła posiada fachowe urządzenia, gdzie młodzież naprawdę może się kształcić w swoim zawodzie.

Celem utrzymania stałej łączności ze szkołą, absolwenci założyli „Związek Absolwentów Polskiej Szkoły Handlowej w Gdańsku”. Na przeszkodzie dalszemu rozwojowi polskiej szkoły stoi jedynie brak odpowiedniego locum, to też wysiłki Macierzy idą przeważnie w kierunku uzyskania odpowiedniejszego pomieszczenia.

#### *Oświata pozaszkolna.*

Doceniając znaczenie szerzenia kultury polskiej w Gdańsku, Macierz urządziła kilka przedstawień teatralnych i odczytów, w których brali udział najwybitniejsi artyści scen polskich.

#### *Finanse.*

Ze sprawozdania finansowego wynika, że gospodarka prowadzona jest bardzo intensywnie i racjonalnie.

Przy majątku, wynoszącym 565.056.42 guld., obrót wynosił 782,530 guld., przyrost — 23,656 guld. Saldo 22,413 guld.

Celem spopularyzowania Macierzy Szkolnej i uzyskania funduszy, organizowano wiele imprez, przy pomocy których cel został osiągnięty całkowicie.

Z powyższego sprawozdania wynika, iż Polska Macierz Szkolna w Gdańsku skupia dookoła siebie całe życie polskie na obczyźnie, przytem, pomimo ciężkich warunków, pracuje z wielkim pożytkiem dla młodzieży polskiej i całego społeczeństwa polskiego.

Na podstawie „Sprawozdania za rok 1929” Macierzy Szkolnej w Gdańsku.

*K. Błazalek.*

### **Oświata i opieka nad dzieckiem w Łodzi.**

Powszechnie znanem i najjaskrawiej występującem zjawiskiem w środowisku robotniczym jest niski poziom higieny i oświaty. Ma to swoje usprawiedliwienie w zbyt niskich zarobkach mas robotniczych, a co zatem idzie, w ich nędzy. Coprawda od czasu odrodzenia państwowości polskiej, daje się zauważyć wielką poprawę pod tym względem, bo zarówno oświata, jak i higiena podniosły się znacznie.

Podobnie rzecz się miała w Łodzi, gdzie gros społeczeństwa stanowią robotnicy.

Pod względem oświaty i kultury panowały w Łodzi przed wojną stosunki opłakane. Odsetek analfabetów wśród mieszkańców Łodzi wynosił: mężczyzn 55%, kobiet 66%. Przyczyna tego stanu rzeczy tkwiła w tem, że poprzednio miasto rządzone było przez przedstawicieli biurokracji rosyjskiej, a społeczeństwo na bieg spraw miejskich nie miało najmniejszego wpływu. Dopiero odrodzenie państwowości polskiej i powołanie ludności do udziału w sprawowaniu zarządu miejskiego, wywołały radykalny zwrot w rozwoju oświaty na terenie miasta Łodzi.

Łódź była pierwszem z miast w b. Kongresówce, które zrealizowały ideę powszechnego i obowiązkowego nauczania. Kiedy w czerwcu 1919 roku przeprowadzono po raz pierwszy spis dziatwy w wieku szkolnym, okazało się, że z ogólnej liczby dzieci — 70,016, uczęszcza do szkół 38,500, reszta zaś — 31,516 nie pobiera żadnej nauki. Aby położyć kres analfabetyzmowi Rada Miejska uchwaliła w r. 1919 wprowadzenie przymusowego nauczania powszechnego. Pomimo dotkliwego braku pomieszczeń, trudności, związanych z uzyskaniem wykwalifikowanych sił nauczycielskich oraz braku urządzeń szkolnych, w okresie niespełna trzyletnim, obowiązkowe i bezpłatne nauczanie stało się w Łodzi faktem dokonanym.

Już na początku roku szkolnego 1922/23 ogłoszono, że dla każdego dziecka jest miejsce wolne w szkole.

#### Rozwój szkolnictwa powszechnego publicznego w Łodzi.

Rok szkolny	Liczba szkół	Liczba oddziałów	Liczba uczniów
1913/14	101	314	15330
1919/20	158	1003	48440
1920/21	163	1113	55144
1921/22	157	1219	59930
1922/23	160	1347	61459
1923/24	160	1385	60643
1924/25	164	1403	58892
1925/26	163	1307	55737
1926/27	150	1243	52618
1927/28	131	1211	50978

Począwszy od roku szkolnego 1922/23 wszystkie dzieci w wieku od 7 do 14 lat uczęszczały do szkół. Jeżeli w następnych latach szkolnych daje się zauważyć spadek liczby uczniów, uczęszczających do szkół powszechnych publicznych, to przyczyny tego zjawiska należy szukać w słabszej liczebności roczników wojennych, które w tym czasie uczęszczały do szkół.

Troska władz miejskich o dostarczenie szkołom powszechnym odpowiednich pomieszczeń, znalazła wyraz w budowie szeregu pięknych, monumentalnych gmachów szkolnych, z których pierwszym był gmach szkolny przy ul. Zagajnikowej Nr. 32, skończony w r. 1922. Wybudowano następnie jeszcze 6 gmachów, które tak pod względem architektonicznym, jak praktycznym okazały się wspaniałe.

Dla dzieci umysłowo upośledzonych, głuchoniemych i moralnie zaniedbanych utworzone zostały szkoły specjalne.

Szczególny charakter posiada też Miejska Szkoła Pracy, istniejąca od roku szkolnego 1922/23, w której stosowane są nowe metody nauczania. Punktem ciężkości w tej szkole jest praca ręczna, dookoła której zgrupowane są przedmioty nauczania w zakresie szkoły powszechnej.

Prócz szerzenia oświaty wśród dziatwy, władze miejskie zwróciły uwagę na doksztalcanie dorosłych, zakładając cały szereg szkół i kursów dla dorosłych.

Potrzebom szkolnictwa powszechnego służą dwie instytucje, powołane do życia przez władze miejskie: Miejska Pracownia Psychologiczna i Miejska Pracownia Przyrodnicza. Pierwsza czynna jest od roku 1919. Zapomocą skali metrycznej Bineta-Simona pracownia stwierdza stopień rozwoju inteligencji dzieci. Dzieci uznane za niedorozwinięte, kwalifikowane są do szkół specjalnych.

Prowadzone są też badania, oparte na nowoczesnych metodach naukowych.

Miejska Pracownia Przyrodnicza uruchomiona została w marcu 1921 roku. Jest to centralna pracownia fizyczno-chemiczna dla szkół miejskich powszechnych. W pracowni odbywają się ćwiczenia z fizyki i chemji, podług wymagań programu przyrody dla szkół powszechnych.

Jeżeli chodzi o szkolnictwo średnie, to samorząd prowadzi cztery szkoły średnie, w których naukę pobiera około 1000 uczniów.

Pozatem istnieje w Łodzi cały szereg szkół średnich i zawodowych prywatnych, które u samorządu cieszą się wielkiem poparciem.

Magistrat miasta Łodzi nie poprzestaje jednak jedynie na szerzeniu oświaty. Również interesuje się stroną wychowawczą. A więc miasto prowadzi 5 domów wychowawczych, dwie bursy, miejskie pogotowie opiekuńcze oraz internat dla chłopców.

W dniu 1 stycznia 1929 r. w instytucjach tych przebywało łącznie 518 dzieci. W zakładach wychowawczych zamiejscowych, na koszt Magistratu, przebywało 115 dzieci, u osób prywatnych 252.

Podkreślić należy, iż miejskie domy wychowawcze są przeznaczone zasadniczo dla sierot, półsierot, podrzutków (I Miejski Dom Wychowawczy), tylko w wyjątkowych wypad-

kach umieszczane są w tych zakładach dzieci, posiadające rodziców.

Zadania opiekuńcze spełnia też szereg instytucji społecznych, z których na szczególną uwagę zasługują „Kropla Mleka” i „Towarzystwo Ochrony Zdrowia Żydów” (TOZ).

Istnienie „Kropli Mleka” datuje się od roku 1904. W ciągu ćwierćwiecza swego istnienia „Kropla Mleka” rozszerzyła swą pożyteczną działalność, chroniąc przed zagładą liczne zastępy dzieci z najuboższych warstw ludności miasta Łodzi. Doniosłą zwłaszcza rolę odegrała ta instytucja w czasach niewoli, kiedy władze miejskie nie brały na siebie zadań opiekuńczych i kiedy „Kropla Mleka” była jedyną placówką prawidłowej i planowej akcji opieki nad dzieckiem.

Za pośrednictwem „Kropli Mleka” i „Towarzystwa Ochrony Zdrowia Żydów” wydaje miasto na swój rachunek mleko dla matek karmiących i niemowląt. W roku 1928 wydano ogółem 133,806 porcyj mleka, czyli około 400 porcyj dziennie.

Nadmienić wypada, że „Kropla Mleka” otrzymuje stałe subsydjum od miasta w wysokości 12.000 zł. rocznie.

W jeszcze jednej dziedzinie opieki nad dzieckiem Magistrat Łodzi bierze czynny udział. Mianowicie corocznie w miesiącach letnich organizuje miasto półkolonje letnie w Parku 3 Maja. W r. 1928 na półkolonjach przebywało 4664 dzieci ze szkół powszechnych. Dzieci z krańców miasta przewożone są tramwajami. Pobyt na półkolonjach trwa od 9 do 10 godzin, przyczem dzieci otrzymują trzykrotnie posiłek. Dla dzieci słabych wybudowane są specjalne leżalnie, aby umożliwić im weteranowanie. Opieka lekarska spoczywa w rękach lekarzy-higienistów.

Dzieci, zagrożone gruźlicą, wysyłane są do zdrojowisk. W sierpniu 1928 r. w różnych zdrojowiskach przebywało na koszt miasta 166 dzieci.

Powyższy pobieżny przegląd działalności Magistratu miasta Łodzi w dziedzinie oświaty i opieki nad dzieckiem pozwala z zadowoleniem stwierdzić gorliwe zajęcie się miasta temi sprawami oraz wyrazić życzenie, ażeby i w innych ośrodkach robotniczych zarządy miast poszły za przykładem Łodzi.

Opracowane na podstawie „Łódź — miasto pracy” Edwarda Rosseta.

*K. Błazatek.*

## Z okazji 25-lecia T. O. n. D.

### Garść wspomnień jak powstało Towarzystwo Opieki n. Dziećmi.

Śluznie inicjatorzy obchodu 25-lecia istnienia Towarzystwa Opieki nad Dziećmi wiąza rok pierwszy istnienia tej instytucji z rokiem 1905. Bo prace pod firmą Towarzystwa, które zatwierdzone zostało w 1906 r., podjęło się prowadzić tożsamo stowarzyszenie ludzi, które na początku 1906 r. stanowiło Komitet Opieki Nad Dziećmi, a w 1905 r. rozpoczęło ją było w ramach Komitetu Sienkiewiczowskiego, później Obywatelskiego w Wydziale: „Zimowisk”.

Strajki polityczne w 1905 r. zatamowały normalny dopływ żywności do stolicy, — w konsekwencji wywołały głód i biedę w Warszawie. Częściowo zaradzić im starały się przeróżne komitety. Pierwszy powstał Komitet Sienkiewiczowski, któremu do dyspozycji oddałem całe piętro na Marszałkowskiej Nr. 139, domu brata mego. W charakterze generalnego sekretarza, naturalnie bez pensji, objąłem prowadzenie całej tej organizacji.

Oprócz Sienkiewicza, na czele Komitetu stali: Mecenaz Osuchowski, Dr. Benni, Mec. Suligowski, Inż. Obrębówic, Redaktor Konrad Olchowicz, Redaktor Zygmunt Olchowicz, Stefan Dziewulski, Gustaw Martens. Czynnny udział w zarządzie brały panie: Henrykowa Sienkiewiczowa, Józefa Szekbekówna, Adamowa hr. Krasieńska, Hortensja Lewentalowa, Kanoniczka Osniałowska, Zofja Michałowa Tabęcka.

Ofiary w gotówce i w naturze płynęły szerokim korytem. Ofiarnodawcy czekali w ogonku, nagląc o przyjęcie datków. Z dalekiej prowincji szły sznury wozów z żywnością pod specjalną eskortą w obronie przed głodnym a zdeterminowanym tłumem.

Z dnia na dzień trzeba było improwizować kadry wywiadowców i opiekunów, którzy umieliby z datkami Komitetu dotrzeć do istotnie najbardziej potrzebujących pomocy, ażeby nie karmić zawodowych wydrwi-groszów i próżniaków. Powstały bowiem w Warszawie inne Komitety dla głodnych, a sprytni i bezczelni rabusie dobroczynności publicznej w ciągu jednego dnia mogli byli wycygnąć pomoc z różnych źródeł. Zeby temu zapobiec, wkrótce wszystkie Komitety połączyły się razem pod egidą Komitetu Obywatelskiego i przeniosły się do dogodniejszego lokalu, zaofiarowanego przez p. Stefana Dziewulskiego na Jasnej Nr. 1.

\* \* \*

Organizacja rozdawnictwa z każdym dniem stawała się sprawniejszą. Każda z dzielnic miasta otrzymała swego patrona, który miał podległych sobie dziesiętników, a ci znowu opiekunów. Opiekunowie dotrzeć musieli do mieszkań i nieść pomoc prawdziwie potrzebującym.

Najbardziej pokrzywdzonymi przez 10zgrzywające się wypadki dziejowe były, rzecz prosta, dzieci bezdomne i dzieci rodziców, co pracy otrzymać nie mogli lub też pracy podjąć nie chcieli, choć im ją dawano. Bardzo prędko więc Komitet postanowił opieką swoją otoczyć przedewszystkiem dzieci. Pod ożywczą rosą Komitetu, przy czynnym, bezinteresownym, bardzo ofiarnym udziale całego szeregu dobrych ludzi, jak grzyby po deszczu powstawały czasowe schroniska dla dzieci, w których dawano im przyodziewek, pożywienie, opiekę i jaką taką naukę.

O pomoc dla dzieci zgłaszały się organizacje, które dotychczas cicho, w ukryciu przed okiem moskali od lat wielu gromadziły i uczyły dziatwę.

\* \* \*

W Komitecie dla głodnych pracowało około pół tysiąca osób. Jedni odchodzili, drudzy na ich miejsce przychodzili. Wytrwali coraz bardziej ię jednoczyli, przedewszystkiem wiązała ich chęć dania pomocy dziecku.

Ksiądz Gąssowski z ulicy św. Barbary, Dr. Franciszek Kowalski z żoną na Woli, Dr. Franciszek Bociński, oboje Państwo Lubowiecycy z ulicy Dzikiej, Kazimierz Krzymuski z Czerniakowskiej, Doktorowa Kosmowska z córką Ireną, Stefanja Marciszewska z Marją Boniecką, Cecylja Zyberk-Plater z Pięknej, czcigodna Teresa Wołowska - Prażmowska, Halina Doktorowa Bernhardtowa i całe grono młodzieży uniwersyteckiej z prezesem jej, Bronisławem Krakowskim na czele, Marja Franaszkówna, Janina Mazarakówna, hr. Moriconiówna, Adw. Ignacy Chabielski ze swą sympatyczną małżonką, Pani Natalja Janowska, D-rowa Michałowa Dehnelowa, Stanisławowa Walicka, Lunia Jeżewska, Księżniczka Woroniecka, późniejsza pani Komarowa, poczciwy głuchy, wiecznie z trąbką przy uchu, nader czynny p. Jan Modzelewski, świetny organizator Kazimierz Małagoski, wreszcie pp. Jakób Czaplicki i Wernik, niezmordowani sekretarze Komitetu, — drobna to wszystko cząstka tych działaczy, grupujących się w Komitecie, których wciąż mam na oczach, kiedy myślę o początkomw stadjum organizacji Towarzystwa. Zawsze nader czynni, na każde zawezwanie stający do apelu, o każdej godzinie dnia i nocy gotowi nieść pomoc bliźniemu, a szczególnie dzieciom.

\* \* \*

Nadeszła zima 1905 roku. Z biegiem czasu malały, rzecz prosta, ofiary. Nie można było obdarzać wszystkich, kto ręce po datki wyciągał. Ochronki i schronika część tylko dzieci mogły pomieścić, potrzebujących pomocy.

Zwróciłem się był z prośbą do D-ra Stanisława Markiewicza, ażeby T-wo Kolonij Letnich, wyjątkowo w tym ciężkim roku, na zimę uruchomiło swoją organizację i przyjęło z rąk Komitetu pewną liczbę działwy Propozycja ta okazała się niemożliwą do zrealizowania z racji, że domy letniskowe nie dałyby dzieciom dostatecznej ochrony przed mrozami. Jednakże mając zapewnioną czynną pomoc osób, pracujących w Towarzystwie Kolonij Letnich: D-ra Juliana Gawrońskiego, D-rowej Pawińskiej, Józefy Szebekówny i innych, — Komitet wystąpił z gorącą odezwą, podpisaną przez Sienkiewicza, do mieszkańców wsi, ażeby wieś zabrała na przezimowanie część działwy warszawskiej, z głodu mrającej na ulicach. Odezwę tę rozesłano do wszystkich proboszczów z prośbą o odczytanie jej z ambon. W tym samym dniu odezwę powtórzyły wszystkie gazety stołeczne i prowincjonalne.

A była ona gorąca i przekonywująca ponad spodziewanie. Z całego kraju (Kongresówki) napłynęło zgłoszeń, deklarujących gościnę, łącznie dla 15-tu tysięcy działwy! Zgłoszenia te były rozrzewniające swą serdecznością, a obecowością swoją przyczyniały niemało kłopotu: Zjawiały się delegacje po kilkanaście, a bywało że i po kilkadziesiąt gospodyń ze wsi, najczęściej pod wodzą księdza proboszcza, — i żądały, aby dać im n a t y c h m i a s t e, „z głodu umierające dzieci”. Trudno było delegatom przetłumaczyć, że Komitet musi mieć czas na zgromadzenie, na jakie takie oporządzenie i przygotowanie działwy do wyjazdu.

Wydział zimowisk, z niestrudzonym D-rem Gawrońskim na czele, pracował po 18 godzin na dobę. Trzeba było z gromady biedaków wybierać najprzód dzieci najbardziej potrzebujące pomocy. Takie, rzecz prosta, nie tylko nie miały dostatecznego przyodziewku, ale były niemilosiernie zarosnięte brudem, pokryte liszajami, wrzodami, świerzbą, osypane robactwem. Podziwiałem pracę, pełną poświęcenia, pp. Szebekówny, Franaszkówny, Woronieckiej, Stefy Mrozowskiej, które codziennie całe partje wybranych i uprzednio przez lekarzy zakwalifikowanych dzieci w zakładzie im. Len-

wala myły, szorowały, strzygły, obierały z robactwa, przebierały w nowe ubranka, a stare ich szmaty paliły. Trzeba było w szpitalach umieszczać dzieci chore, takie, które w krótkim czasie mogłyby być wysłane na wieś...

W ciągu dwóch miesięcy zdołano wyekwipować i wysłać 1500 dziatwy.

Trzeba znów było wszystkie te dzieci mieć w ewidencji. Trzeba było kontrolować opiekę nad niemi, — niejedne trzeba było bronić od wyzysku dobrodziejów. Trzeba było dalszą opieką otoczyć wiele dziatwy, która później wracała z Zimowisk. Trzeba było wreszcie wziąć odpowiedzialność za prawie dwie setki sierot, które zostały nastale u opiekunów.

A przecież Komitet dla głodnych był tylko czasową organizacją i musiał być zlikwidowany.

\* \* \*

W porozumieniu tedy z kolegami pracy, uprosiłem wielkiego przyjaciela pracy naszej, Mecenasa Kijeńskiego i Mec. Biskupskiego o opracowanie statutu dla Towarzystwa Opieki nad Dziećmi, które przejęłoby całą pracę nad dziećmi, zapoczątkowaną przez Komitet dla głodnych. Władze Komitetu, na mój wniosek, zgodziły się przekazać projektowanemu Towarzystwu majątek, jaki pozostał po likwidacji.

Wielka sala Muzeum Przemysłu, Handlu i Rolnictwa ledwie pomieścić mogła interesujących się sprawą. Przedstawiłem przygotowany statut, prosząc o jego przyjęcie.

Wywiązała się parogodzinna dyskusja nad zasadniczymi paragrafami statutu. Na wniosek Mec. Osuchowskiego postanowiono, ... odroczyć sprawę utworzenia Towarzystwa, do czasu wyjaśnienia się horyzontu politycznego.

Nie godząc się z zapadłą uchwałą, poprosiłem zebranych o chwilę cierpliwości, a przedstawivszy konieczność stworzenia jakowegoś ciała zbiorowego, które mogłoby przejąć dzieci i fundusze z rąk likwidującego się Komitetu dla głodnych, uzyskałem od zebranych zgodę na stworzenie tymczasowej organizacji p. n. Komitetu Opieki nad Dziećmi, na zasadach statutu, opracowanego dla Towarzystwa.

Niezwłocznie wybrany został Zarząd, złożony z osób, najbardziej dotychczas czynnych w Wydziale Opieki nad Dziećmi. Przewidyjmy jego stanowili: ksiądz Gralewski, dr. Juljan Gawroński i K. Jeżewski.

Wkrótce Komitet przekształcony został na Towarzystwo. Prezesem został dr. Gawroński, wiceprezesem K. Jeżewski. Do zarządu i rady nadzorczej weszli pp.: Adamowa Krasieńska, Józefa Szebekówna, Teresa Wołowska - Prażmowska, D-rowsa Bernhardtowa, D-rowsa Kowalska, Mecenasa Kijeński, Mec. Biskupski, Konrad Olchowicz, Sędzia Józef Wegner, Bronisław Krakowski, Kazimierz Krzymuski. Dr. Franciszek Kowalski inni.

Po zlikwidowaniu Komitetu ani na chwilę nie osłabła praca. Stworzony został Wydział Dochodów Niestających, któremu przewodniczył p. Bronisław Krakowski, a gorliwie dopomagali w pracy i opiekowali się nią Pani Lewentalowa, Zygmunt Olchowicz, Józef Wróbel i inni.

Stworzony został na Pięknej pod Nr. 9 Dom Opieki i Pogotowie Opiekunów. Kierownictwo objęła Panna Marciszewska. Dużą materialną pomoc dawała Hr. Marta Krasieńska.

Cała prasa stołeczna w osobie najpoważniejszych swoich przedstawicieli serdeczną życzliwością zawsze otaczała sprawę Towarzystwa. Prawdziwymi dobrodziejami nam byli pp.: Zdzisław Dębicki, Gebethner, Wolffowie, Czempiński, Kazimierz Laskowski i inni. W papierach swoich mam oryginały artykułów i odezw, przysyłanych Towarzystwu przez Elżę Orzeszkową, Marję Konopnicką i innych.

\* \* \*

Władze zaborcze w Kongresówce utrudniały tworzenie nowych instytucji społecznych. W Warszawie najstarszym Towarzystwem było Towarzystwo Dobroczynności. Było jeszcze Towarzystwo Osad Rolnych i względnie niedawno założone Towarzystwo Kolonij Letnich.

Żywy ruch, jaki Komitet, a później Towarzystwo Opieki nad Dziećmi obudziły w Warszawie, głośnym echem rozszedł się po całej Kongresówce. Korzystając z prawa otwierania oddziałów Towarzystwa na prowincji, powołano do życia kilkadziesiąt samoistnych oddziałów, regulaminem gwarantując im całkowitą autonomję.

Dawną dzielnicową organizację zlikwidowanego Komitetu dla głodnych w Warszawie, Towarzystwo udoskonało i rozwinęło. W 1906 r. mieliśmy w Warszawie 50.000, wyraźnie pięćdziesiąt tysięcy członków. Najlepiej był zorganizowany okręg księdza K. Gąsiorowskiego, gdzie w każdym domu była opiekunka dzieci, i w każdym domu był skarbnik, który co miesiąc sprzedawał i wklejał do książeczek członkowskich mareczki po 10 groszy.

Drugim co do sprawności okręgiem był okręg pp. Lubowieckich na Powązkach. Najtrudniejszym — była dzielnica na Ochocie, najbardziej przez męty Warszawskie zaludniona, którą zaopiekowała się D-rowsa Bernhardtowa. Za fundusze, zbierane przez Koło studentów warszawskich, powstała na Nowoczystym ochronka imienia studentów, jako podstawa pracy opiekuńczej i kulturalno-oświatowej; dzisiaj nosi ona nazwę im. św. Heleny.

W tym czasie Towarzystwo miało dwanaście różnych wydziałów. Przewodniczący każdego wydziału z urzędu, był członkiem zarządu głównego. W dzień pracowały wydziały. Codziennie odbywały się posiedzenia zarządu głównego, ażeby uzgadniać prace wydziałów z całokształtem pracy. Zarząd główny zbierał się wieczorem o ósmej. Przed północą rzadko się kończyły zebrania, a nieraz przeciągały się do dnia białego.

\* \* \*

Cała ta praca przeważnie była prowadzona bezinteresownie, darmo. Młode, powojenne pokolenie, już tak wytrwale pracować nie potrafi, nawet za pieniądze.

Praca społeczna tak bardzo pochłaniała człowieka, że trzeba było dużego wysiłku woli, aby ją porzucić. Ja z trudem się od niej oderwałem z końcem 1906 r. i wyjechałem kończyć swoje studia zagranicę, ażeby kordonem oddzielić się od spraw, które mnie tutaj w kraju nazbyt absorbowwały.

Praca ta moja nad dziećmi w Warszawie nie pozostała bez śladu. Późniejszy bowiem program Wiosek Kościuszkowskich z 1908 r., oparty o wzorowe gospodarstwa Gniazd Sierocych, wyraźnie określa, że Gniazda Sieroce mają być nie zakładami, a gniazdami rodzinnymi dla sierot.

*Kazimierz Jeżewski.*

Poniżej umieszczamy ciekawe dane statystyczne dotyczące Stacji Opieki w całej Polsce wedle materiałów posiadanych przez Polski Komitet Opieki nad Dzieckiem.

Województwa	L u d n o ś ć			Liczba Stacyj Opieki nad Matką i Dzieckiem
	ogółem	w miastach	na wsi	
M. st. Warszawa .		936,713		23
Warszawskie . . .	2,114,886	472,945	1,641,941	33
Łódzkie . . . . .	2,252,769	871,104	1,381,665	18
Kieleckie . . . . .	2,535,898	601,744	1,934,154	12
Lubelskie . . . . .	2,085,746	355,373	1,730,373	6
Białostockie . . .	1,301,858	317,605	984,253	12
Wileńskie . . . . .	1,005,565	164,178	841,387	22
Nowogródzkie . .	800,761	76,252	724,509	8
Poleskie . . . . .	879,417	119,881	759,536	4
Wołyńskie . . . . .	1,437,569	172,687	1,264,882	7
Poznańskie . . . .	1,967,865	688,276	1,279,589	53
Pomorskie . . . . .	935,643	233,520	702,123	12
Śląskie . . . . .	1,124,967	?	?	21
Krakowskie . . . .	1,992,810	485,860	1,506,850	6
Lwowskie . . . . .	2,718,014	606,024	2,111,990	9
Stanisławowskie .	1,339,191	254,523	1,084,668	6
Tarnopolskie . . .	1,428,520	206,987	1,221,573	8

262

## D Z I A Ł O F I C J A L N Y

**Rozporządzenie Porządkowe Komisarza Rządu  
m. st. Warszawy z dnia 11 października 1930 r.  
w sprzedaży czasopism.**

Na podstawie art. 108 pkt. 2 Rozporządzenia Prezydenta Rzeczypospolitej z dnia 19 stycznia 1928 r. o organizacji i zakresie działania władz administracji ogólnej (Dz. U. R. P. Nr. 11, poz. 86) zarządza się co następuje:

## § 1.

Prowadzenie na obszarze m. st. Warszawy przez osoby fizyczne lub prawne przedsiębiorstwa kolportażu czasopism, t. j. rozsprzedaży w więk-

szej ilości nabytych lub przyjętych w komis czasopism krajowych lub zagranicznych tak trybem obnośnym przy pomocy kolporterów ulicznych, jak i przy pomocy osób, posiadających stałe punkty sprzedaży, dozwolone jest tylko na podstawie zezwolenia Komisarza Rządu m. st. Warszawy na prawo kolportażu.

#### § 2.

Kolportaż czasopism własnych przez wydawnictwa nie wymaga zezwolenia, o którym mowa w § 1. jednak podlega przepisom, zawartym w §§ 3, 6, 7, 9, 10 i 11.

#### § 3.

Kolportowanie czasopism i innych druków, zajętych przez władze lub mających odebrane prawo debiutu, jest wzbronione.

#### § 4.

Zezwolenie wymienione w § 1 mogą uzyskać tylko pełnoletni obywatele polscy nienagannej przeszłości, nie karani sądownie i zdolni do działań prawnych.

Jeżeli zezwolenie otrzymuje osoba prawna, kierownicy jej, lub członkowie zarządu, winni odpowiadać warunkom ustępu pierwszego niniejszego paragrafu.

#### § 5.

Zezwolenie ważne jest tylko dla osoby lub firmy w niem wymienionej i nie może być odstąpione.

#### § 6.

Przy kolportowaniu nie wolno zatrudniać osób, mających poniżej 15 lat, jak również osób karanych sądownie za przestępstwa powodujące ograniczenie praw.

#### § 7.

Posiadający w myśl § 1 lub 2 prawo kolportażu, obowiązany jest:

1) podawać do wiadomości władz dokładne adresy miejsc stałej sprzedaży oraz imię, nazwisko, adres i wiek odpowiedzialnego kierownika każdego punktu sprzedaży,

2) prowadzić i utrzymywać w stanie aktualnym, oraz dostarczać na żądanie władz spis pracowników zatrudnionych przy kolportażu, prowadzony w kolejnej numeracji ze wskazaniem imienia, nazwiska, wieku, adresu i rodzaju zatrudnienia w kolportażu,

3) zaopatrzyć każdego pracownika w numerowaną legitymację, stwierdzającą jego charakter, oraz rodzaj zatrudnienia, w podpis posiadającego prawo kolportażu, a kolporterów ulicznych, oprócz tego, w numerowaną oznakę zewnętrzną przedsiębiorstwa lub czasopisma prowadzącego kolportaż. Numer oznaki zewnętrznej winien odpowiadać numerowi, pod którym dany pracownik figuruje w spisie, przewidzianym w punkcie 2-im niniejszego paragrafu.

#### § 8.

Posiadający zezwolenie na prawo kolportażu winien ściśle stosować się do warunków wydanego zezwolenia i jest odpowiedzialny za wszelkie przekroczenia tych warunków, dokonane zarówno przez niego, jak i przez jego pracowników.

#### § 9.

Posiadający w myśl § 1 lub 2 prawo kolportażu odpowiedzialny jest za wszelkie przekroczenia przepisów niniejszego rozporządzenia, dokonane zarówno przez niego, jak i przez jego pracowników.

## § 10.

Jeżeli prawo kolportażu posiada osoba prawna, winna ona wyznaczyć odpowiedzialnego kierownika, posiadającego warunki wymienione w ustępie pierwszym § 4 i podać o tem do wiadomości Komisarza Rządu m. st. Warszawy.

Osoba ta odpowiedzialna jest za wszelkie przekroczenie niniejszego rozporządzenia oraz warunków zezwolenia.

## § 11.

Prowadzenie sprzedaży czasopism w stałych punktach sprzedaży, znajdujących się na ulicach, placach, w parkach i t. p. miejscach publicznych, dozwolone jest jedynie po uprzednim, na dni 14-cie, zgłoszeniu Komisarzowi Rządu m. st. Warszawy z podaniem imiennej listy osób, mających prowadzić sprzedaż i po otrzymaniu poświadczenia o nieistnieniu przeszkód na prowadzenie sprzedaży. Poświadczenie to winno być przez właściciela umieszczone na widocznym miejscu w punkcie stałej sprzedaży.

Postanowienie powyższe dotyczy również sklepów oraz innych zakładów handlowych i przemysłowych, w których lckału ma być prowadzona sprzedaż detaliczna czasopisma.

## § 12.

Komisarz Rządu m. st. Warszawy może zakazać urządzenia lub prowadzenia stałego punktu sprzedaży:

1) jeżeli mający prowadzić go lub prowadzący nie odpowiadają warunkom ustępu pierwszego § 4;

2) jeżeli miejsce proponowane na urządzenie stałego punktu sprzedaży lub osoby mające prowadzić, względnie prowadzące sprzedaż, są nieodpowiednie ze względu na porządek, spokój lub bezpieczeństwo publiczne.

## § 13.

Kolporterzy uliczni, t. j. osoby prowadzące eбноszą sprzedaż czasopism na ulicach, placach i t. p. miejscach publicznych, obowiązani są ściśle stosować się do wszelkich przepisów dotyczących porządku, bezpieczeństwa i spokoju publicznego, jak również do wszystkich zarządzeń organów policji państwowej, lub innych organów porządkowych.

Kolporterzy uliczni winni podczas sprzedaży posiadać przy sobie legitymację i oznakę, o których mowa w p. 3 § 7 niniejszego rozporządzenia i okazywać je na każde żądanie organów władzy.

Kolporterom ulicznym nie wolno wywoływać przy rozsprzedaży czasopism tytułów nieprawdziwych, wprowadzających w błąd publiczność lub nieących niepokój publiczny.

## § 14.

Winni przekroczenia przepisów niniejszego rozporządzenia będą karani w drodze administracyjnej grzywną do 500 zł. lub aresztem do dni 14, albo obu temi karami łącznie. Niezależnie od tego może im być cofnięte zezwolenie lub zakazane prawo kolportażu i sprzedaży, o których mowa w § 1, 2 i 11 niniejszego rozporządzenia.

## § 15.

Właściciele istniejących w chwili wejścia w życie niniejszego rozporządzenia przedsiębiorstw kolportażu i wydawnictwa oraz miejsc stałej sprzedaży czasopism, winni w ciągu dni piętnastu od dnia wejścia w życie niniejszego rozporządzenia dostosować się do przepisów § 1, 7 i 11 niniejszego rozporządzenia.

## § 16.

Rozporządzenie niniejsze wchodzi w życie z dniem ogłoszenia.

Komisarz Rządu m. st. Warszawy

(—) *W. Jaroszewicz*

**„Tydzień Dziecka“ w powiecie Chorochowskim.**

Zorganizowaniem „Tygodnia Dziecka” na terenie powiatu Horochowskiego zajął się Związek Pracy Obywatelskiej Kobiet, w tym celu powstał Komitet Powiatowy „Tygodnia Dziecka” w Horochowie, który ułożył następujący program:

- 1) o godzinie 10-ej nabożeństwo w świątyniach;
- 2) po obiedzie zorganizowano wielki festyn dziecienny, połączony z tańcami i zabawami dzieciennymi;
- 3) wieczorem urządzono uroczystą akademię z wyświetleniem filmu;
- 4) odbyto w tygodniu 3 zbiórki uliczne w m. Horochowie.

Poza Komitetem Powiatowym, zorganizowano Komitety gminne, które miały za zadanie uświadomić ludność o znaczeniu „Tygodnia Dziecka”.

**Tydzień Dziecka nad Polskim Morzem.**

*Przed kinem.*

## TYDZIEŃ DZIECKA NAD



*W restauracji.*



*W restauracji.*

P O L S K I E M M O R Z E M



*W restauracji.*



*Orkiestra.*

## TYDZIEŃ DZIECKA NAD

*Na molo.*

P O L S K I E M M O R Z E M



*Przejażdżka statkiem.*

# PRZEGLĄD PIŚMIENICTWA

## PRZEGLĄD PRASY KRAJOWEJ.

Jadwiga Zawadzka. Przyczynek do spraw Opieki nad dzieckiem robotniczem.

W myśl Deklaracji genewskiej praw dziecka — dziecku powinno się dać możliwość normalnego rozwoju fizycznego i duchowego; dziecko głodne winno być nakarmione, dziecko niedorozwinięte — odpowiednio kształcone, dziecko wykolejone — zwrócone na właściwą drogę, sierota i dziecko opuszczone — wzięte w opiekę i wspomagane.

Piękne te hasła dają dowód, iż pewna część ludzkości zwróciła się ku przyszłości, starając się osiągnąć ją bardziej zdrową duchowo i fizycznie przez opiekę nad dzieckiem. Jednak w znacznej mierze hasła te pozostały martwą literą.

Z chwilą, gdy kobieta-matka zmuszona jest warunkami materialnymi porzucić wychowanie dziecka, a chwycić się pracy zarobkowej, nie może być mowy o normalnym rozwoju dzieci, pozostawionych samopas w brudnej, ciasnej izbie, częstokroć chorych i głodnych. W takich warunkach nie może być mowy o wychowaniu dzieci zdrowych, nie mówiąc już o rozwoju duchowym.

Na tę przeszkodę, chociaż bardzo powoli, znaleziono jednak odpowiednią radę. Oto w postaci żłobków dla dzieci robotnic przy fabrykach utworzono zakład opiekuńczy dla niemowląt, działający w tym czasie, gdy matki zajęte są przy pracy.

Zanim ukazała się ustawa, zmuszająca właścicieli fabryk, w których pracują matki, do zakładania żłobków, już istniały podobne zakłady opiekuńcze przy niektórych fabrykach w Polsce. Miały one jednak bardzo małe znaczenie, gdyż właściciel nie pilnowany, ani nie zmuszany przez nikogo bardzo mało łożył na utrzymanie żłobków na odpowiednim poziomie.

Właściwe zainteresowanie się żłobkami społeczeństwa, datuje się od chwili ogłoszenia ustawy z dn. 2.VII 1924 r.; art. 15-ty tej ustawy zawiera przymus utrzymywania żłobka dla niemowląt we wszystkich zakładach pracy, zatrudniających ponad 100 kobiet, oraz przyznaje matkom karmiącym prawo korzystania w ciągu godzin pracy z 2-ch półgodzicznych przerw, wliczanych do godzin pracy.

Po wejściu w życie ustawy, wykonanie tego artykułu było dwukrotnie odraczane; działał tu opór prywatnych przemysłowców, głównie wielkich przemysłowców włókienniczych, którym niełatwo było pogodzić się ze świadczeniami na rzecz matki-robotnicy.

Ostateczny termin uprawomocnienia się artykułu 15-go upłynął z dniem 29 lipca 1928 r.

\* \* \*

Z okazji dwuletniej rocznicy istnienia żłobków w Polskim Monopolu Tytoniowym, wydano w r. 1930, jakgdyby sprawozdanie, p. t. „Przyczynki do spraw opieki nad dzieckiem robotniczym”, opracowane przez Jadwigę Zawadzką.

Polski Monopol Tytoniowy, jako przedsiębiorstwo państwowe, nie tylko obowiązany był do natychmiastowego podporządkowania się ustawie, ale nadto musiał przodować w jej wykonaniu, aby dać przykład fabrykom prywatnym.

Zorganizowano we wszystkich ośrodkach, gdzie znajdują się fabryki Monopolu, bądź żłobki, bądź też z powodu braku lokali, nową formę opieki nad niemowlęciem, tak zwaną opiekę lotną, którą kolejno zaprowadzono przy fabrykach, nie posiadających żłobków.

Istotą opieki lotnej są odwiedziny pielęgniarki w domu niemowlęcia. W czasie wywiadu pielęgniarka wykonywa przy dziecku zabiegi, których wymaga jego stan zdrowotny i higieniczny. Po skończonych wywiadach powraca do fabryki, gdzie na specjalnych kartach notuje uwagi o zdrowiu niemowląt. Każde dziecko jest odwiedzane przez pielęgniarkę 2—3 razy w tygodniu, młodsze niemowlęta częściej.

Nad zdrowiem dzieci czuwa lekarz, który okresowo odwiedza dzieci w domu, a także trzy razy w tygodniu bada je w poradni, przeznaczonej specjalnie na ten cel przy fabrykę.

Polski Monopol Tytoniowy posiada w chwili obecnej przy 12-tu fabrykach żłobki i przy 6-ciu opiekę lotną.

Przy organizowaniu żłobków i opieki lotnej napotkano dwie zasadnicze przeszkody, a mianowicie: brak wystarczająco obszernych pomieszczeń i brak odpowiednio przygotowanego personelu.

Pierwszy zastęp pielęgniarek wydały kursy dla pielęgniarek żłobków fabrycznych, zorganizowane przez Robotnicze Towarzystwo Przyjaciół Dzieci. Kursy te w ciągu 3-ch miesięcy dały słuchaczkom podstawowe wiadomości w zakresie pielęgnowania dziecka, oraz potrafiły umiejętnić wszczepić im poczucie doniosłości obowiązku społecznego, wynikającego z pracy na tym posterunku oraz sumienność w traktowaniu tej pracy.

Na wiosnę r. 1928 Ministerstwo Pracy i Opieki Społecznej zorganizowało specjalny 6-cio miesięczny kurs dla pielęgniarek żłobków fabrycznych, który znów powiększył zastępy fachowych sił.

Bardzo ciekawą rzeczą jest ustosunkowanie się do żłobków fabrycznych osób, bezpośrednio w tem zainteresowanych, to jest matek-robotnic.

Początkowo, jak podaje autorka, robotnice przyjęły żłobki obojętnie, a nawet nieufnie.

Jest to zrozumiały zupełnie objaw, gdyż matkom poprostu brakło odwagi powierzać dzieci nieznannej instytucji, mimo to, iż po urządzeniu każdego żłobka, pozwalano robotnicom danej fabryki oglądać go, objaśniano, na czym polegać będzie pielęgnacja dziecka, wskazywano korzyści i zachęcano do przynoszenia dzieci do żłobka. Matki nie miały nic do zarzucenia, jednak widocznie odczuwały nieokreślone obawy, gdyż dzieci do żłobków nie oddawały.

Dopiero musiały znaleźć się kilka czy to odważniejszych, czy też ostatecznie zmuszonych warunkami mieszkaniowymi, które z ociąganiem oddały dzieci pielęgniarcom.

„Nieufność, kwestjonowanie najdrobniejszych rzeczy, wyszukiwanie dziury w całym, stałe groźby odebrania dziecka ze żłobka — oto charakterystyczne przejawy stosunku pierwszych matek do powstającej opieki publicznej“.

Na usprawiedliwienie matek trzeba dorzucić, że w pierwszym stadium rozwoju żłobków nie stały one na wysokości zadania z jednej strony, z drugiej — ciągle rozsiewanie, przez osoby wrogo odnoszące się do nowej opieki nad dzieckiem robotniczem, tego rodzaju wiadomości, jak przymus opłacania przez robotnice za pobyt dzieci w żłobkach, możliwość usuwania matek-robotnic z pracy i t. d. nie mogły wpłynąć na zwiększenie frekwencji dzieci w żłobkach.

Jak potrzebne były te instytucje dla robotników świadczy fakt, iż po przełamaniu wątpliwości, nie było matki pracującej przy fabryce z żłobkiem, któraby nie oddała swego dziecka. Autorka w ten sposób opisuje późniejsze przywiązanie matek i zrozumienie ważności tej instytucji:

„Często też zdarza się, że gdy inne matki po skończeniu przez dziecko 15-u miesięcy muszą je odebrać, proponują opłatę za dalszy pobyt dziecka w żłobku. Ostatnio miał miejsce wypadek, świadczący nawet o wielkim przywiązaniu matek do żłobka, a mianowicie, jedna z robotnic została zredukowana z pracy. Dziecko jej korzystało ze żłobka. Otóż ta matka, opuszczając fabrykę, mówiła, że nie martwi się tak z powodu utraty pracy, gdyż mąż jej pracuje na jej utrzymanie, natomiast nie wyobraża sobie, jak wychowa dziecko bez pomocy żłobka“.

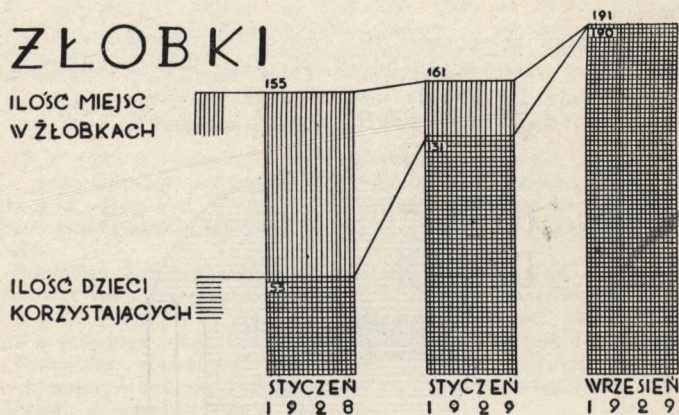
Rozwój żłobków i lotnej opieki z jednej strony ograniczany i powstrzymywany był przez właścicieli fabryk ze względu na ponoszone koszty, z drugiej przez same matki, które nie przekonane o wartości żłobków, poprostu bojkotowały je.

Najlepiej uwidocznia to tablica, przedstawiająca ilość miejsc w żłobkach w stosunku do ilości dzieci z nich korzystających. W pierwszym roku istnienia żłobków, t. j. 1928 r., na 155 miejsc było dzieci tylko 53; jest to prawie tylko trzecia część miejsc, zajętych przez dzieci. W następnym roku ilość miejsc w żłobkach wzrosła minimalnie do 161; natomiast ilość dzieci wzrosła dwukrotnie. Przy końcu tegoż roku prawie wszystkie miejsca w żłobkach były zajęte.

Świadczy to o ciągle wzrastającym zaufaniu robotnic do pielęgniarek, opartem na doświadczeniu z innymi dziećmi.

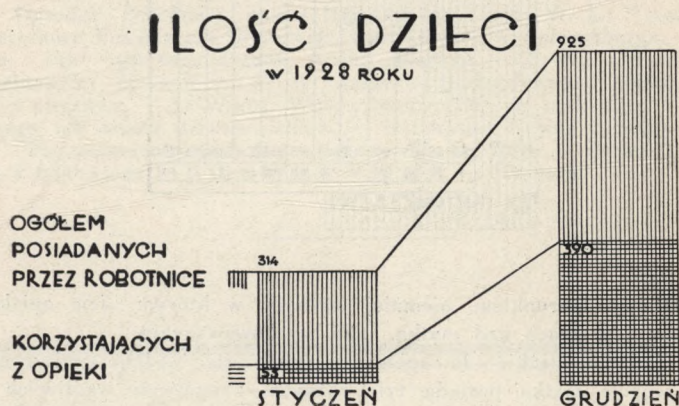
Na drugiej tablicy widzimy ten sam ciągle objaw bezwładności robotnic na początku pewnych korzystnych dla nich poczyną-

W r. 1928 w miesiącu styczniu ogółem robotnice posiadały 314 dzieci; oddały do żłobków minimalną część, gdyż tylko 53. Jest to zaledwie 6-ta część. Ale już w tymże samym roku w miesiącu grudniu ilość dzieci posiadanych przez robotnice wzrosła do 925, a ilość — korzystających



z opieki wzrosła do 390. Tym razem stanowi to mniej, niż trzecią część. Stosunkowo więc ilość dzieci, przebywających w żłobkach, wzrosła dwukrotnie

Tablica trzecia obrazuje stopniowy wzrost w zależności od czasu ilości dzieci podlegających opiece, bądź w żłobkach, bądź też korzysta-



jących z opieki lotnej. Odrazu rzuca się w oczy szybkość, z jaką z miesiąca na miesiąc frekwencja dzieci rośnie.

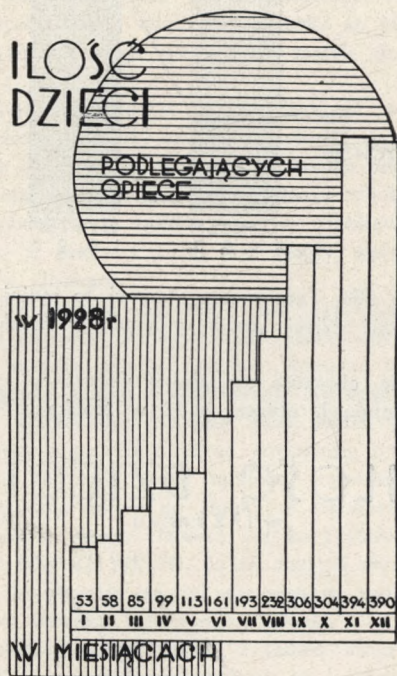
Po dwóch latach istnienia żłobków można na podstawie otrzymanych wyników dokładnie określić cel i znaczenie żłobków i lotnej opieki.

Przedewszystkiem zdołano osiągnąć ten cel, który przyświecał i zmuszał społeczeństwo do założenia tego rodzaju instytucji. Celem tym było

wyrwanie dziecka z nędzy, brudu, danie mu opieki, której nigdy nie znalazł, pożywienia zdrowego i higienicznego, wreszcie otoczenia przyjemnego, które ma kolosalny wpływ na kształtującą się duszę dziecka.

Dziecko robotnicze może przy pomocy racjonalnego karmienia i odżywiania, dzięki całodziennemu pobytowi w higienicznym lokalu, rozwijać się normalnie.

„W początku przynoszone były dzieci tak wynędzniałe, że prawie żadne nie miało właściwej swemu wiekowi wagi, prawie żadne nie rozwijało się normalnie. Dzieci były wychowywane na ślepo”.



Drugim kierunkiem, niemniej ważnym, w którym idzie opieka nad dzieckiem jest praca nad matką, jako wychowawczynią.

„Zadanie ciężkie do spełnienia, jeśli się weźmie pod uwagę, że każda wogóle matka posiada tyle różnych, najczęściej wadliwych przyzwyczajzeń i przesądów, do których jest w dodatku wiernie przywiązana, że wydobyć jej z nich odbywać się musi stopniowo”.

Wydobyć matki z tych przesądów jest konieczne, gdyż wpływają one zawsze w wysokim stopniu ujemnie na rozwój i zdrowie dziecka.

Żłobek otwiera matkom oczy na wychowanie dziecka.

Mieczysław Wybrański.

## N a d e s ł a n e d o r e d a k c j i .

Dr. Wiktor Proszowski: **Sprawozdanie z pierwszego sezonu zimowego w Truskawcu 1929/30;**

Za przykładem innych uzdrowisk poszedł Zarząd uzdrowiska Truskawiec i urządził w okresie od 1 grudnia 1929 do 28 lutego 1930 sezon zimowy dla kuracjuszy. Zdaje o tem sprawę w osobnej broszurze lekarz zdrojowy Dr. Proszowski, kreśląc piórem fachowca korzyści i dodatnie wyniki leczenia w sezonie zimowym w Truskawcu.

### Konkurs Firmy „Bébé Schofman”.

W r. 1930 z powodu 30-letniego jubileuszu firmy „B é b é S z o f m a n”, produkującej puder, mydło i krem dla dzieci, firma powyższa ogłosiła pod egidą Pol. T-wa Pedjatrycznego Konkurs na pracę popularną z zakresu zewnętrznej higieny dziecka, przeznaczając 3 nagrody po zł. 500, 300 i 200.

Ponieważ Sąd Konkursowy powołany przez Zarząd P. T. P. nie zakwalifikował żadnej z prac nadesłanych w terminie pierwotnym do nagrody, Pol. T. o w. P e d j a t r y c z n e ogłasza niniejszem ten Konkurs potwornie z terminem nadsyłania prac do dnia 15 kwietnia 1931 roku.

Praca ma obejmować półtora do 2 arkuszy druku, ma mieć charakter popularno-naukowy, pouczający matkę czy pielęgniarkę, jak należy zachowywać w czystości ciało dziecka.

Prace nadsyłać należy pod adresem kol. Jana Bogdanowicza, Sekretarza Zarządu P. T. P., Warszawa, ul. Marszałkowska Nr. 2 w kopertach zaopatrzonych godłem i napisem „P r a c a p r z e z n a c z o n a n a K o n k u r s”, wewnątrz, obok pracy, w mniejszej, z a m k n i ę t e j kopercie, opatrzonej tem samym godłem — imię, nazwisko i dokładny adres autora.

---

*Ogródek Działkowy*, numer listopadowy. Treść: W. L.: Trzecie Międzynarodowe Posiedzenie Biura Ogr. Działkowych w Luksemburgu. — Marciniec: Jak ochronić drzewa przed mrozami. — S. K.: Z Pomorza. — Mazurkiewicz: Żywopłoty. — W. Janicki: Oddziaływanie podkładek na drzewa owocowe. — L. Wrzos: Wpływ temperatury na roślinność. — W. J.: Dlaczego tak często drzewa pękają. — Czerkaski: Nawóz ogrodowy „Chorzów”. Przypomnienie prac zimowych. — W. L.: Ruch w Związku. — Pytania i odpowiedzi. — Czasopisma i książki. — Rysunki.

---



---

**Wpłacili ofiary na czasopisma P. K. O. D.**

*Polski Bank Komunalny w Warszawie* . . . Zł. 100.—

---

Drukarnia Krajowa w Warszawie. Chłodna 44. Tel. 788-70.

# *Adresy honorowe*

Zrzeszenie Pracowników P. K. O.

Koło Warszawskie

ulica Boduena Nr. 4 m. 2.

ZWIĄZEK KSIĘGARZY POLSKICH  
WARSZAWA, UL. HORTENSJI 4.

TOWARZYSTWO AKC. WARSZAWSKICH  
DRÓG ŻELAZNYCH DOJAZDOWYCH

WARSZAWA, MARSZAŁKOWSKA 9.

Dom Handlowy  
ELIAS FEIGENBAUM

STOWARZYSZENIE  
KUPCÓW POLSKICH

W A R S Z A W A  
UL. SZKOLNA NR. 10

Związek Rzemieślników Chrześcijan  
W Rzeczypospolitej Polskiej

Warszawa, Miodowa 14 (dom własny) tel. 779-17 | 779-42

Towarzystwo Zakładów Chemicznych



„STREM“

SPÓŁKA AKCYJNA

Warszawa, Mazowiecka 7

TOWARZYSTWO KREDYTOWE ZIEMSKIE W WARSZAWIE

BIURO ZJAZDÓW

SAMORZĄDU ZIEMSKIEGO

W A R S Z A W A

„ROLNIK EKONOMISTA“

ORGAN ZWIĄZKU ORGANIZACJI  
ROLNICZYCH RZPLITEJ POLSKIEJ

Warszawa, Kopernika 30, tel. 702-74

Fabryka Firanek, Tiulu i Koronek

Szlenkier, Wydźga, Weyer

SPÓŁKA AKCYJNA

W A R S Z A W A

*Zrzeszenie Spółdzielcze gosp.-inwestyc.*

*Samorządów Powiatowych*

W A R S Z A W A, U L. D O B R A 28

„ENGLBERT“

POLSKA SPÓŁKA AKCYJNA

WYROBÓW GUMOWYCH

WARSZAWA, KR.-PRZEDM. 5



AKCYJNE TOWARZYSTWO  
MIRKOWSKIEJ  
FABRYKI PAPIERU

ZRZESZENIE PRACOWNIKÓW

**BANKU POLSKIEGO**

WARSZAWA, BIELAŃSKA 10-12

**NARŁADEM POLSKIEGO KOMITETU OPIEKI NAD DZIECKIEM  
UKAZAŁ SIĘ NR. 13**

**BIBLIOTEKI ZAGADNIENŃ OPIEKI NAD MACIERZYŃSTWEM,  
DZIEĆMI I MŁODZIEŻĄ W POLSCE, POD REDAKCJĄ BRONISŁAWA  
KRAKOWSKIEGO, NACZELNIKA WYDZIAŁU OPIEKI NAD DZIEĆMI  
I MŁODZIEŻĄ MINISTERSTWA PRACY I OPIEKI SPOŁECZNEJ.**

**MICHAŁ WAWRZYNOWSKI**

**OPIEKA PSYCHOLOGICZNA  
NAD DZIEĆMI  
UPOŚLEDZONEMI UMYSŁOWO**

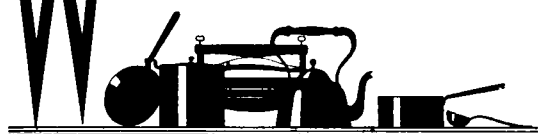
Wstęp. — Program i metody nauczania. — Pogadanki i prace ręczne. — Nauka języka ojczystego. — Nauczanie rachunków. — Ćwiczenia zmysłów. — Gry, zabawy, gimnastyka, śpiew. — Przygotowanie zawodowe. — Zakończenie. Wykaz Szkół i Zakładów Specjalnych dla dzieci upośledzonych umysłowo.

*129 stron, 23 rysunki w tekście.      Cena Zł. 5.—*

**ZAMAWIAĆ I NABYWAĆ POWYŻSZĄ KSIĄŻKĘ MOŻNA W  
POLSKIM KOMITECIE OPIEKI NAD DZIECKIEM  
Warszawa, Jasna 11, konto w P. K. O. Nr. 19.219**

# WYPRAWY KUCHENNE

OD ZŁ. 175



KRZYSZTOF **BRUN i SYN**

PLAC TEATRALNY — MARSZAŁKOWSKA 124  
MARSZAŁKOWSKA 68 NOWY ŚWIAT 41



[www.dlibra.wum.edu.pl](http://www.dlibra.wum.edu.pl)

Biblioteka Główna WUM

A.0225



40000005562

A.0225

